

2020



**INFORME
DE
SOSTENIBILIDAD**



PROPIETARIO:

ZARCAM S.A.

Ruta Provincial N°6 km 207,942 – Zárate

Buenos Aires - Argentina

Quedan todos los derechos reservados. No se permite la reproducción total o parcial de este informe, ni su traducción, ni su incorporación a un sistema informático, ni su locación, ni su transmisión en cualquier forma o por cualquier medio, sea este electrónico, mecánico, por fotocopia, por grabación y otros métodos, sin el previo y escrito consentimiento de ZARCAM S.A. La violación a cualquiera de estos derechos exclusivos implica responsabilidad del infractor que dará lugar a sanciones civiles o criminales. Facultativamente podría agregarse: Redactores, Coordinadores, Imagen de tapa, etc.

CARTA DEL GERENTE GENERAL Y REPRESENTANTE DE LA DIRECCIÓN (GRI 102-14)

Es muy especial para mí presentarles el séptimo Reporte de Sustentabilidad Anual, el cual da cuenta de los resultados de la gestión ambiental, social y económica correspondiente al ejercicio económico N°49 cerrado el 31 de diciembre de 2020.

Una vez más, este informe ha sido elaborado bajo lineamientos GRI (Global Reporting Initiative), organización internacional independiente que ayuda a las empresas y otras organizaciones a asumir la responsabilidad de sus impactos, proporcionándoles el lenguaje común global para comunicar esos impactos.

En nuestra organización no hemos enfrentado a muchos desafíos, pero me atrevo a decir que ninguno como el COVID-19. El 2020 nos enseñó la importancia de la empatía, la solidaridad y la necesidad de trabajar en equipos por un futuro mejor. En un contexto complejo y de incertidumbres, como empresa esencial, enfrentamos el desafío de garantizar la continuidad de nuestras operaciones logísticas y de combustibles.

En este marco, el profesionalismo, esfuerzo y dedicación de nuestro equipo de colaboradores fue clave para poder continuar con nuestro trabajo diario. A pesar del adverso contexto hemos podido asumir nuevos retos que nos han permitido crecer y generar valor. Impulsamos nuevas formas de realizar nuestros procesos internos adecuándonos a la transformación digital y hemos lanzado nuestro Plan de Eficiencia Energética en el Transporte, el cual ya está arrojando resultados positivos en relación con la reducción de nuestro inventario anual de Huella de Carbono.

En materia de seguridad vial hemos dado un paso importante en incorporar la aplicación Woocar en nuestra flota de fleteros y en incorporar sistema de telemetría en toda nuestra flota propia. Aun cuando en el 2020 aumentamos en más del 40% los kilómetros recorridos en relación a los últimos dos años los principales indicadores de incidentes continuaron mejorando.

Un hito del presente ejercicio ha sido la distinción que nos otorgó la Cámara de la Industria Química y Petroquímica (CIQyP®) con el reconocimiento "Mejor Evolución" del "Programa de Cuidado Responsable del Medio Ambiente".

Nuestro vínculo con la comunidad se ha profundizado en la pandemia. Resultó muy gratificante haber podido colaborar con la Cooperadora del Hospital de Zárate en la colecta realizada para la compra de equipamiento e insumos médicos. También lo hemos hecho con el hogar del hermano Marcelo, un hogar destinado al cuidado de hombres mayores en situación de calle y que cuenta con un comedor para niños. Asimismo, hemos tenido una participación muy activa en el proyecto #SeamosUno, iniciativa solidaria que consistió en la distribución de un millón de raciones alimenticias por día en el conurbano bonaerense, en el cual la colaboración de Zarcam ha sido con transporte.

Los invito a recorrer este reporte para conocer más en profundidad las iniciativas y acciones del año 2020 que dan cuenta de nuestro compromiso social y medioambiental.

Los saludo cordialmente.



Matías Alvarez Piris



CONTENIDOS GENERALES

ÍNDICE GENERAL

ELABORACIÓN DEL INFORME	8
1. CONOCIENDO ZARCAM	13
1.1 SEDE CENTRAL (GRI 102-3).....	13
1.2 SERVICIOS BRINDADOS (GRI 102-2)	13
1.3 MERCADOS SERVIDOS (GRI 102-6) / UBICACIÓN DE LAS OPERACIONES (GRI 102-4)	14
1.4 PRINCIPALES SECTORES A LOS QUE ABASTECE ZARCAM (GRI 102-6)	15
1.5 DIMENSIONES DE LA ORGANIZACIÓN (GRI 102-7)	16
1.6 INFORMACIÓN SOBRE EMPLEADOS (GRI 102-8).....	16
1.7 ROTACIÓN DE PERSONAL (GRI 401-1).....	17
1.8 BENEFICIOS PARA LOS EMPLEADOS (GRI 401-2)	18
1.9 PERMISO PARENTAL (GRI 401-3).....	18
1.10 MEDIA DE HORAS DE FORMACIÓN AL AÑO POR EMPLEADO (GRI 404-1).....	19
1.11 PROGRAMAS PARA MEJORAR LAS APTITUDES DE LOS EMPLEADOS Y PROGRAMAS DE AYUDA A LA TRANSICIÓN (GRI 404-2)	19
1.12 PORCENTAJE DE EMPLEADOS QUE RECIBEN EVALUACIONES PERIÓDICAS DE DESEMPEÑO Y DESARROLLO PROFESIONAL (GRI 404-3)	22
1.13 CADENA DE SUMINISTRO (GRI 102-9).....	22
1.14 CAMBIOS SIGNIFICATIVOS (GRI 102-10).....	22
1.15 INICIATIVAS EXTERNAS Y RELACIÓN CON GRUPOS DE INTERÉS (GRI 102-12/13).....	23
1.16 PREMIOS Y DISTINCIONES.....	29
1.17 CÓDIGO DE ÉTICA EMPRESARIAL (GRI 102-16).....	29
1.18 COMUNICACIÓN Y FORMACIÓN SOBRE POLÍTICAS Y PROCEDIMIENTOS ANTICORRUPCIÓN (GRI 205-2).....	30
1.19 NATURALEZA, FORMA JURÍDICA Y ESTRUCTURA DE GOBIERNO (GRI 102-5/18/19/20/21/22/23/24/33)	31
1.20 EL ÓRGANO DE GOBIERNO EN LA ELABORACIÓN DEL INFORME DE SOSTENIBILIDAD (GRI 102-32).....	32
1.21 INTERACCIÓN CON LOS GRUPOS DE INTERÉS (GRI 102-40).....	32
1.22 PARTICIPACIÓN DE LOS GRUPOS DE INTERÉS (GRI 102-43)	34
1.23 ACUERDOS DE NEGOCIACIÓN COLECTIVA (GRI 102-41)	35
1.24 DESEMPEÑO ECONÓMICO (GRI 201-1 / 201-4).....	35
2. MEDIO AMBIENTE	37
2.1 OBJETIVOS DE DESARROLLO SOSTENIBLE - ODS	37
2.2 RESIDUOS NO DESTINADOS A ELIMINACIÓN (GRI 306-4)	40
2.3 CONSUMO ENERGÉTICO DENTRO DE LA ORGANIZACIÓN (GRI 302-1).....	43
2.4 INTENSIDAD ENERGÉTICA (GRI 302-3)	45
2.5 EMISIONES DIRECTAS E INDIRECTAS DE GEI (GRI 305-1 / 305-2).....	45
2.6 INTENSIDAD DE LAS EMISIONES DE GEI (GRI 305-4).....	46
2.7 RESIDUOS GENERADOS (GRI 306-3).....	47
2.8 TRATAMIENTO DE RESIDUOS ESPECIALES (GRI 306-5).....	48
2.9 CUMPLIMIENTO AMBIENTAL (GRI 307-1)	48

3. CALIDAD, SEGURIDAD Y SALUD.....	50
3.1 SISTEMA DE GESTIÓN INTEGRADO	50
3.2 SEGURIDAD OCUPACIONAL Y SEGURIDAD VIAL (GRI 403-1/403-4/403-8)	51
3.3 IDENTIFICACIÓN DE PELIGROS, EVALUACIÓN DE RIESGOS E INVESTIGACIÓN DE INCIDENTES (GRI 403-2)	52
3.4 INDICADORES SE SEGURIDAD (GRI 403-9)	53
3.5 SALUD OCUPACIONAL	56



**ELABORACIÓN
DEL
INFORME**

ELABORACIÓN DEL INFORME

Se han producido cambios significativos desde la última emisión (2018), principalmente en la forma de trabajar y cuidar a las personas, estructura y propiedad de la organización.

El informe fue desarrollado utilizando los lineamientos descritos en: Conjunto consolidado de estándares GRI para la elaboración de Informes de Sostenibilidad 2016/2018.

GRI es una organización independiente que creó el primer estándar de lineamientos, reconocido mundialmente, para la formulación de memorias de sostenibilidad:

www.globalreporting.org

En la presente sección se contempla el Índice de Contenidos GRI, que indica la localización de los contenidos del Reporte.

Este Informe de Sostenibilidad no ha sido sometido a un proceso de verificación externa.

La elaboración del reporte fue liderada por la Gerencia General, contó con el aporte especial del Jefe SGI y recibió el apoyo de las diferentes áreas de la empresa que brindaron la información necesaria para su desarrollo.

La versión digital puede consultarse desde:

 página web: www.zarcam.com.ar

 base de datos del Global Reporting Initiative: <http://database.globalreporting.org>

Los comentarios y sugerencias sobre los contenidos del presente informe son importantes para el proceso de mejora continua. Asimismo, para el caso de información adicional o preguntas, se dispone de la siguiente casilla de e-mail:

[*comite.sostenibilidad@zarcam.com.ar*](mailto:comite.sostenibilidad@zarcam.com.ar)

DATOS GENERALES DEL REPORTE

 **Coordinación general:** Matías Alvarez Piris – Gerente General

 **Realización integral y edición de contenidos:** Ernesto A. Tentori – Jefe SGI

 **Diseño Web:** Departamento de IT Zarcam

 **Fotografía:** Panorámica - Ronnie Keegan – Zarcam Comercial

 **Cantidad de ejemplares:** Disponible solamente en versión digital





El primer paso para definir el contenido de la memoria de sostenibilidad consiste en decidir cuáles son los aspectos materiales y sus impactos más significativos.

El proceso de definición de aspectos materiales fue llevado adelante por el equipo de trabajo precedentemente mencionado, supervisado y aprobado por el Gerente General.




1er. Paso: Identificar Aspectos

Considerando el listado de aspectos descriptos en la guía y efectuando una correlación con la política integral de Zarcam, se definieron en este paso, los principales grupos:

Ambientales

-  Gestión de Residuos
-  Eficiencia Energética
-  Emisiones de GEI
-  Reciclado-
Reutilización

Económicos

-  Nuevos proyectos
-  Flota de vehículos
-  Centros de
Distribución

Sociales

-  Comunidad
-  Empleados
-  Clientes

2do. Paso: Priorizar Aspectos

En esta etapa, se analizaron los grupos con mayor detalle haciendo foco en el principio de “materialidad”, que determina si el aspecto merece ser incluido en la memoria.

Los aspectos identificados, se consideraron con alta relevancia.

3er. Paso: Validar

En este paso se aplicó el principio de “exhaustividad”, el cual abarca las dimensiones de alcance, cobertura y tiempo. También se refiere a las prácticas de recopilación de información y a la verificación si ha sido presentada de un modo razonable y adecuado.

ASPECTO	IMPACTO	
	Interno	Externo
Presencia en el Mercado		X
Desempeño Económico	X	
Generación de Residuos	X	
Relación con los Empleados	X	
Capacitación Interna	X	
Relación con la Comunidad		X
Emisión de Gases de Efecto Invernadero	X	X
Consumo de Energía	X	
Reciclaje y/o Reutilización	X	
Seguridad y Salud en el Trabajo	X	
Satisfacción de Clientes	X	X

4to. Paso: Revisar

Este paso se aplicará posterior a la publicación del informe.

Las conclusiones servirán de base y contribuirán al paso de identificación del próximo ciclo.

ÍNDICE DE CONTENIDOS GRI

CONTENIDO	PÁG.
GRI 102 - CONTENIDOS GENERALES	
102-1 Nombre de la organización	13
102-2 Actividades, marcas, productos y servicios	13
102-3 Ubicación de la sede	13
102-4 Ubicación de las operaciones	14
102-5 Propiedad y forma jurídica	31
102-6 Mercados servidos	14
102-7 Tamaño de la organización	16
102-8 Información sobre empleados y otros trabajadores	16
102-9 Cadena de suministro	22
102-10 Cambios significativos en la organización y su cadena de suministro	22
102-12 Iniciativas externas	23
102-13 Afiliación a asociaciones	23
102-14 Declaración de altos ejecutivos responsables de la toma de decisiones	3
102-16 Valores, principios, estándares y normas de conducta	29
102-18 Estructura de gobernanza	31
102-19 Delegación de autoridad	31
102-20 Responsabilidad a nivel ejecutivo de temas económicos, ambientales y sociales	31
102-21 Consulta a grupos de interés sobre temas económicos, ambientales y sociales	31
102-22 Composición del máximo órgano de gobierno y sus comités	31
102-23 Presidente del máximo órgano de gobierno	31
102-24 Nominación y selección del máximo órgano de gobierno	31
102-32 Función del máximo órgano de gobierno en la elaboración de informes de sostenibilidad	32
102-40 Lista de grupos de interés	32
102-41 Acuerdos de negociación colectiva	35
102-43 Enfoque para la participación de los grupos de interés	34
102-46 Definición de los contenidos de los informes y las coberturas del tema	8
102-47 Lista de los temas materiales	9
102-49 Cambios en la elaboración de informes	8
102-50 Periodo objeto del informe	8
102-51 Fecha del último informe	8
102-52 Ciclo de elaboración de informes	8
102-53 Punto de contacto para preguntas sobre el informe	8
102-54 Declaración de elaboración del informe de conformidad con los Estándares GRI	8
102-55 Índice de contenidos GRI	10
102-56 Verificación externa	8

GRI 200 – ESTÁNDARES ECONÓMICOS

201-1 Valor económico directo generado y distribuido	35
201-4 Asistencia financiera recibida del gobierno	35
202-2 Proporción de altos ejecutivos contratados de la comunidad local	32

GRI 300 – ESTÁNDARES AMBIENTALES

302-1 Consumo energético dentro de la organización	43
302-3 Intensidad energética	45
305-1 Emisiones directas de GEI (alcance 1)	45
305-2 Emisiones indirectas de GEI al generar energía (alcance 2)	45
305-4 Intensidad de las emisiones de GEI	46
306-3 Residuos generados	47
306-4 Residuos no destinados a eliminación	40
306-5 Residuos destinados a eliminación	48
307-1 Cumplimiento ambiental	48
308-1 Nuevos proveedores que han pasado filtros de evaluación y selección de acuerdo con los criterios ambientales	39
308-2 Impactos ambientales negativos en la cadena de suministro y medidas tomadas	39

GRI 400 – ESTÁNDARES SOCIALES

401-1 Nuevas contrataciones de empleados y rotación de personal	17
401-2 Beneficios para los empleados a tiempo completo que no se dan a los empleados a tiempo parcial o temporales	18
401-3 Permiso parental	18
403-1 Sistema de gestión de la salud y la seguridad en el trabajo	51
403-2 Identificación de peligros, evaluación de riesgos e investigación de incidentes	52
403-4 Participación de los trabajadores, consultas y comunicación sobre salud y seguridad en el trabajo	51
403-8 Cobertura del sistema de gestión de la salud y la seguridad en el trabajo	51
403-9 Lesiones por accidente laboral	53
404-1 Media de horas de formación al año por empleado	19
404-2 Programas para mejorar las aptitudes de los empleados y programas de ayuda a la transición	19
404-3 Porcentaje de empleados que reciben evaluaciones periódicas de desempeño y desarrollo profesional	22



1.

CONOCIENDO

ZARCAM

1. CONOCIENDO ZARCAM

ZARCAM S.A.^(GRI 102-1) fue creada en 1971, su fundador Don Alfredo Rómulo Piris, lo hizo con la intención de prestar servicios de transporte de combustibles, en gran parte para la entonces YPF estatal. Con el transcurso del tiempo, se dedicó específicamente a consolidar su formación como Operador Logístico prestando servicios a importantes industrias de la zona.



Actualmente se mantienen vigentes los servicios de logística y los servicios de comercialización de combustibles y lubricantes.

1.1 SEDE CENTRAL (GRI 102-3)

La sede principal se encuentra ubicada en la ciudad de Zárate, provincia de Buenos Aires sobre Ruta Provincial N°6 km 207,942.

En este sitio se desarrollan servicios de la unidad de negocio Logística y actividades relacionadas a la unidad de negocio Combustibles.



1.2 SERVICIOS BRINDADOS (GRI 102-2)

ZARCAM administra los servicios brindados a través de dos Unidades de Negocios específicas:

UNIDAD COMBUSTIBLES

Esta Unidad de Negocio se subdivide en:

- Venta Mayorista, asociada generalmente con servicios para empresas
- Venta Minorista, a través de una Estación de Servicios bandera YPF

UNIDAD SERVICIOS LOGÍSTICOS

Esta Unidad de Negocio brinda servicios que se dividen en:

- Transporte de materiales peligrosos y/o carga general a nivel nacional
- Administración de Stock (productos terminados, materias primas e insumos) y servicios asociados, tales como, armado de embalajes especiales, preparación de pedidos, gestión de stock, consolidado y desconsolidado de contenedores, etc.



1.3 MERCADOS SERVIDOS (GRI 102-6) / UBICACIÓN DE LAS OPERACIONES (GRI 102-4)

Zarcam brinda servicios de **VENTA DE COMBUSTIBLES Y LUBRICANTES** en forma mayorista a nivel zonal y en forma minorista por medio de una Estación de Servicios ubicada en la localidad de Zárate.

UNIDAD DE NEGOCIOS COMBUSTIBLES Y LUBRICANTES		
Buenos Aires	Zárate	Venta minorista – Estación de Servicios (YPF)
Buenos Aires	Zárate	Venta mayorista

SITIO	DIRECCIÓN
ESTACIÓN DE SERVICIOS	Avenida Gallesio 786. Zárate
MAYORISTA	Ruta Provincial N°6 km 207,9. Zárate

El **SERVICIO DE TRANSPORTE** se brinda en toda la geografía nacional, transportando carga calificada peligrosa o general.

Zarcam cuenta con una flota de más de 90 vehículos destinados al transporte de carga peligrosa y general por medio de flota propia y subcontratada.

La flota de vehículos comprende unidades para carga a granel como así también para carga consolidada y varían de acuerdo con los kilos a transportar.

Las unidades propias tractoras son marca Mercedes Benz y tienen una antigüedad promedio de 5 años.

Las unidades cuentan con las siguientes habilitaciones:

Transporte de carga peligrosa y general

- ✓ SENASA
- ✓ SEDRONAR

El equipamiento incluye:

- Doble custodia satelital
- Elementos de seguridad del vehículo
- Elementos para contención de derrames



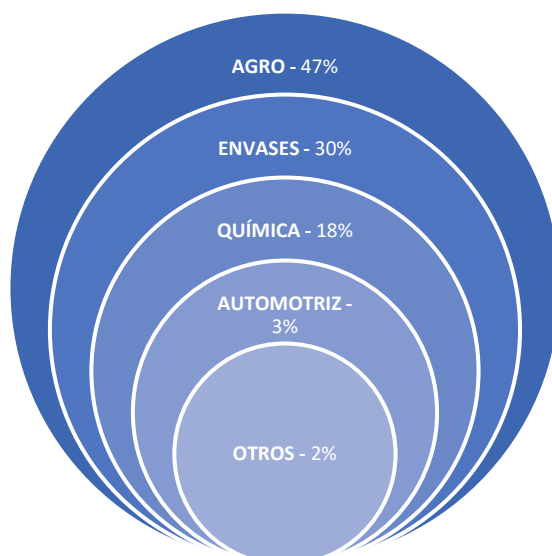
Los **SERVICIOS DE ADMINISTRACIÓN DE STOCK** se brindan a nivel nacional, a través de Centros de Distribución y/o servicios in house.

Las provincias donde se realizan operaciones logísticas son: Buenos Aires, Córdoba y Tucumán. El detalle de localización específica se muestra a continuación ^(GRI 102-4):

UNIDAD DE NEGOCIOS LOGÍSTICA					
PROVINCIA	CIUDAD	CENTRO DISTRIB.	SERV. IN HOUSE	SERV. TTE.	NOMBRE
Buenos Aires	Rojas		<input checked="" type="checkbox"/>		Bayer Argentina
Buenos Aires	Pilar	<input checked="" type="checkbox"/>			CD Pilar-8 / CD Pilar-10
Buenos Aires	Zárate	<input checked="" type="checkbox"/>			CD Rta.12 / CD PLIZ
Buenos Aires	Zárate		<input checked="" type="checkbox"/>		Bayer Argentina
Buenos Aires	Zárate			<input checked="" type="checkbox"/>	
Córdoba	Córdoba	<input checked="" type="checkbox"/>		<input checked="" type="checkbox"/>	CD Córdoba
Tucumán	S. M. Tucumán		<input checked="" type="checkbox"/>	<input checked="" type="checkbox"/>	Bayer Argentina

SITIO	DIRECCIÓN
CD Pilar-8	Calle 17 Nro. 164 entre Calle 9 y Calle 5. Parque Industrial Pilar
CD Pilar-10	El Bagual Nro. 50, entre las calles 55 y 9. Parque Industrial Pilar
CD PLIZ	Parque Logístico Industrial Zárate
CD RTA. 12	Ruta Provincial N°6 km 207,9. Zárate
CD CÓRDOBA	Avenida Circunvalación Sur s/n entre Canal Secundario Nro. 3 y Camino a San Carlos

1.4 PRINCIPALES SECTORES A LOS QUE ABASTECE ZARCAM (GRI 102-6)



1.5 DIMENSIONES DE LA ORGANIZACIÓN (GRI 102-7)

DETALLE	2019	2020
Colaboradores (total)	171	180
UNIDAD DE NEGOCIO LOGÍSTICA		
1. TRANSPORTE		
Cantidad de viajes realizados	11.647	13.527
Kilómetros Recorridos (flota propia)	1.945.865	2.057.014
Vehículos Flota Propia (Unidades Tractoras)	24	24
Vehículos Flota Propia (Unidades Remolque)	38	39
Cantidad de Vehículos Flota Terceros	80	122
2. ADMINISTRACION DE STOCK		
Sitios (CD y Operación In House)	8	8
Superficie Cubierta (CD)	82.957 mensual	82.670 mensual
Cantidad de pallets movidos	594.506	675.550
Rotación promedio	47%	53%
UNIDAD DE NEGOCIO COMBUSTIBLE		
1. ESTACIÓN DE SERVICIOS		
Litros comercializados	6.702.831	5.241.994
2. MAYORISTA		
Litros comercializados	1.862.350	1.307.998
CLIENTES		
Cientes que representan el 90% del total de facturación	14	14
PROVEEDORES		
Porcentaje proveedores locales	37%	36%

1.6 INFORMACIÓN SOBRE EMPLEADOS (GRI 102-8)

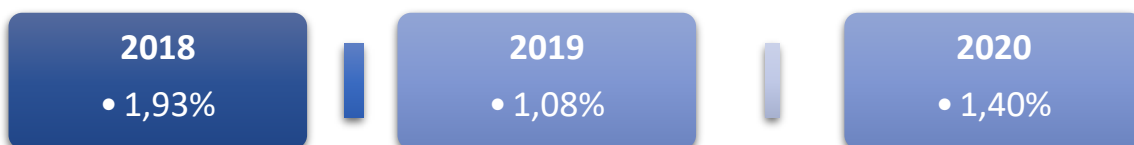
Zarcam cuenta con colaboradores en relación de dependencia y en condición de eventuales.

El Departamento de Recursos Humanos administra toda la información pertinente, manteniendo distintos indicadores de relevancia en cumplimiento de las buenas prácticas y de la Política de RRHH.



ÍTEMS	2019	2020
Colaboradores según Contrato		
Efectivos	160	163
Pasantes	0	0
Eventuales	11	17
Colaboradores según Nivel Jerárquico		
Directores	4	4
Gerentes	5	5
Jefes	10	10
Supervisores	27	27
Asistentes	18	19
Administrativos	18	24
Operativos (dentro de convenio)	89	91
Colaboradores por Género		
Mujeres	37	38
Hombres	134	142
Movimiento de Personal		
Tasa de rotación	1,08	1,40
Antigüedad		
Hasta 5 años	75	83
Hasta 10 años	30	34
Hasta 15 años	35	32
Más de 15 años	31	31
Diversidad		
Mujeres	21%	27%
Mujeres en cargos gerenciales y directivos	2%	2%
Colaboradores mayores a 50 años	14%	16%
Colaboradores discapacitados	0%	0%
Total de Colaboradores por Ciudad		
Córdoba	3	4
Pilar	41	36
Rojas	4	4
Tucumán	2	2
Zárate	121	134

1.7 ROTACIÓN DE PERSONAL (GRI 401-1)



1.8 BENEFICIOS PARA LOS EMPLEADOS (GRI 401-2)

Zarcam determina la asignación de beneficios de acuerdo con los Niveles de la Estructura Organizativa, considerando al personal fuera de convenio y en línea con las prácticas existentes en el mercado laboral.

LOS BENEFICIOS

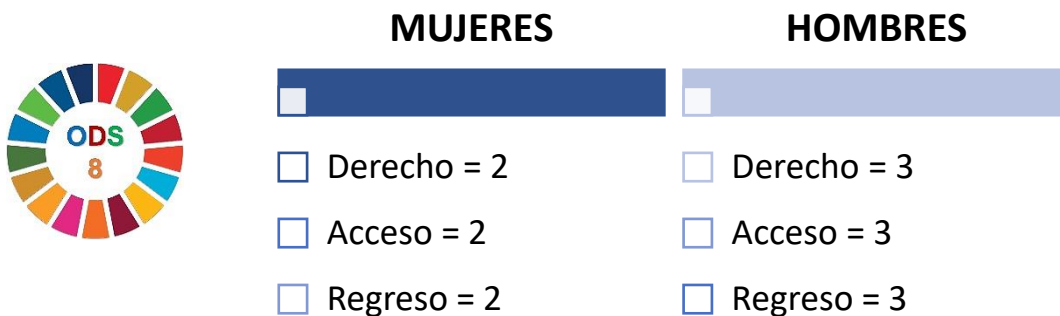


- Medicina prepaga
- Bolso navideño
- Antigüedad en la empresa
- Atención por casamiento
- Traslados del personal
- Atención por nacimiento
- Atención por graduación
- Día adicional para examen
- Día de cumpleaños
- Almuerzo en sitio de trabajo
- Días flexibles para trámites personales
- Viáticos casa – trabajo
- Trámite de inicio jubilatorio
- Licencia adicional paternidad
- Estímulo para estudios-educación
- Licencia adicional fallecimiento familiar directo

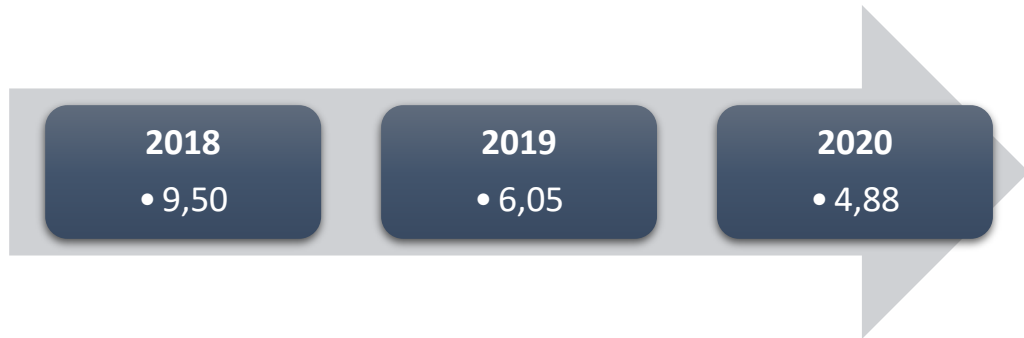
1.9 PERMISO PARENTAL (GRI 401-3)

A continuación, se detalla el número total de empleados que han tenido derecho a permiso parental, por sexo, además, ¿cuántos accedieron al permiso? y por último, el número total de empleados que han regresado al trabajo después de terminar el permiso parental:

Periodo considerado: año 2020



1.10 MEDIA DE HORAS DE FORMACIÓN AL AÑO POR EMPLEADO (GRI 404-1)



1.11 PROGRAMAS PARA MEJORAR LAS APTITUDES DE LOS EMPLEADOS Y PROGRAMAS DE AYUDA A LA TRANSICIÓN (GRI 404-2)

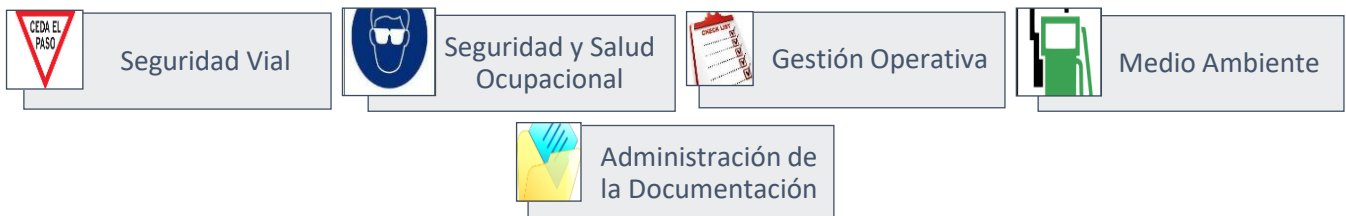


PROGRAMA DE CONDUCCIÓN SEGURA Y SUSTENTABLE / PROGRAMA DESARROLLO DE BUENAS PRÁCTICAS PARA FLETEROS

Desde hace años, se desarrollan anualmente programas internos dirigidos a choferes de vehículos de carga de la flota propia y contratada.

Estos programas fueron migrando a nuevas versiones mejoradas a través de los años gracias a los aportes y sugerencias de choferes, de las buenas prácticas, de la incorporación de tecnología y de la experiencia adquirida.

Ambos programas consisten en la evaluación mensual de un conjunto de "factores claves" que son medidos en forma objetiva a través de una función polinómica que arroja un resultado expresado en puntos. Los ítems considerados son los siguientes:



La premiación final consiste en reconocer a los diez mejores choferes de cada Programa. Adicionalmente, se premian los mejores tres choferes de cada trimestre.

Los resultados obtenidos a través de los años han sido altamente satisfactorios, estando dentro de los parámetros esperados como resultado final.



PROGRAMA DE MOTIVACIÓN DE CHOFERES DE AUTOELEVADOR

Este programa para operadores de autoelevador, también está implementado en la empresa desde hace años y se desarrolla con periodicidad anual en los distintos Centros de Distribución. Al igual que los demás programas, ha sido modificado en base a la experiencia adquirida, nuevos requisitos, sugerencias recibidas y buenas prácticas asociadas.



La metodología utilizada es similar a la de los programas antes mencionados, su objetivo principal es garantizar la seguridad de las personas en el trabajo, los bienes de la compañía y la mercadería de nuestros clientes. Los resultados obtenidos se encuentran dentro de los parámetros definidos por la empresa.

PROGRAMA DE MOTIVACIÓN Y DESEMPEÑO DE PERSONAL PARA ATENCIÓN DE PLAYA DE ESTACIÓN DE SERVICIO

En línea con los demás programas mencionados, también implementamos en el 2018 el programa para el personal que desempeña tareas de atención al público en la playa de estación de servicios de Avenida Gallesio en Zárate.

Objetivo: aumentar el compromiso, la motivación y el desempeño del personal respecto al cumplimiento de normas de seguridad, colaboración y cumplimiento de los requisitos internos de Zarcam, de YPF y de sus clientes.



PROGRAMA DE “ESTÍMULO DE ESTUDIOS”

ZARCAM, adicionalmente a los planes de capacitación que surgen de las necesidades organizacionales, contempla como beneficio un programa de “Estímulo de Estudios” como parte de su política de desarrollo de los Recursos Humanos, entendiendo esto como una continuación por parte de la empresa a la realización profesional de sus colaboradores.

Estos “estímulos” se otorgan al personal que cumpla con ciertos requisitos y se aplican para el inicio o prosecución de estudios formales, en alguno de los siguientes niveles educativos: Estudios Terciarios, Estudios Universitarios de grado, Estudios de Posgrado o Especialización, Estudios de Maestría.

TRÁMITES DE INICIO JUBILATORIO

Este beneficio con alcance a todo el personal tiene como objetivo brindar asesoramiento y gestión del trámite jubilatorio a través de un gestor seleccionado por la compañía.

Cuando el empleado cumpla la edad para jubilarse, la empresa ofrece al colaborador los servicios de gestión privada, asumiendo un porcentaje del costo asociado.

1.12 PORCENTAJE DE EMPLEADOS QUE RECIBEN EVALUACIONES PERIÓDICAS DE DESEMPEÑO Y DESARROLLO PROFESIONAL (GRI 404-3)

El detalle del proceso de evaluación de desempeño del personal fuera de convenio de Zarcam es el siguiente:



1.13 CADENA DE SUMINISTRO (GRI 102-9)

Zarcam cuenta con una Política de contratación de proveedores con el propósito que estén alineados con los requerimientos de su Sistema de Gestión Integrado, tal es así, que se cuenta con procedimientos a fin de evaluarlos anualmente y de otorgarles una calificación que consiste en determinar si son considerados estratégicos para el desarrollo de nuestro negocio.

En este sentido, nuestros proveedores transportistas (fleteros), son considerados estratégicos y por ello participan de las capacitaciones en conjunto con los choferes de la flota propia.

1.14 CAMBIOS SIGNIFICATIVOS (GRI 102-10)

El cambio significativo relevante durante el año 2020, ha sido sin dudas, la adaptación a una nueva modalidad de trabajo bajo condiciones de Pandemia, situación que no fue fácil de asimilar por parte de las personas, pero que gracias al compromiso y dedicación, fue sorteada muy satisfactoriamente. Indudablemente se presentaron situaciones de cambio asociadas principalmente a la forma de cuidar a las personas, como así también, la forma de trabajo en todos los servicios brindados en la unidad de logística, como de combustibles, adaptando los sitios, equipos y vehículos asociados con medidas de seguridad y prevención. Cambiando el lugar de trabajo para ciertos puestos administrativos, pasando a ser su hogar, la nueva oficina. Transitando por lugares donde

no se permitía descender del vehículo, ni utilizar un sanitario, ni sentarse a almorzar, situaciones asociadas a los choferes de la flota de distribución.

En consonancia con el espíritu de la mejora continua, la innovación y búsqueda de eficiencia, se destaca la continuidad de implementación de formularios digitales con flujos de aprobación y comunicación automática a través de nuestra plataforma específica desarrollada en Sharepoint.

1.15 INICIATIVAS EXTERNAS Y RELACIÓN CON GRUPOS DE INTERÉS (GRI 102-12/13)

Zarcam se involucra con diferentes asociaciones, cámaras, agrupaciones e iniciativas voluntarias:

Ministerio de Transporte – Transporte Inteligente

Cámara de la Industria Química y Petroquímica – CIQyP

Comité Zonal de Higiene y Seguridad Campana - Zárate

Cámara de Sanidad Agropecuaria y Fertilizantes – CASAFE

Cámara Empresaria de Operadores Logísticos – CEDOL

Asociación Operadores de YPF - AOYPF

Observatorio de Logística Sustentable – OLS/ITBA

Cámara Arg. del Transporte Automotor de Merc. y Res. Peligrosos - CATAMP

Centro de Información para Emergencias en el Transporte – CIPET

Pacto Global Red Argentina – Grupo Transporte Sustentable

Fondation FORGE

Grupo AcercaRSE

Fundación RECIDUCA

Fundación Hospital Garrahan

CONAETI – Red de empresas contra el Trabajo Infantil

Asociación Cooperadora Hospital Virgen del Carmen de Zárate

MINISTERIO DE TRANSPORTE – “TRANSPORTE INTELIGENTE”

El Ministerio de Transporte de la Nación implementó hace unos años el Programa Transporte Inteligente, el mismo busca alcanzar ahorros de combustible y mejorar la eficiencia energética en el sector del transporte de cargas.

Se trata de un plan cuyo objetivo es alcanzar hasta un 30% de ahorro de combustible y mejorar la eficiencia energética en el sector.

Zarcam forma parte del grupo denominado “FUNDADORES”, compuesto también por: QBox, Andreani, Express Logística, YPF, Michelin y FADEEAC, empresas e instituciones que ya realizaban una gestión de combustible y son pioneras en la implementación de medidas de eficiencia energética.

En agosto del año 2020, se realizó reunión virtual con la participación de 25 asistentes. En la misma, se realizó presentación de la actualización del status del Programa y luego, se brindó espacio para la presentación de 7 nuevos socios; 2 socios activos y 5 socios adherentes proveedores.

En diciembre 2020, se publicó resumen de la iniciativa entre Argentina y Chile sobre la cooperación en Eficiencia Energética en el marco del Programa EUROCLIMA+. Esta iniciativa apunta a robustecer las políticas, normas, estándares, herramientas y buenas prácticas de eficiencia energética en ambos países, así como al desarrollo de sectores estratégicos por su capacidad replicativa y demostrativa. Es patrocinada por la Unión Europea.



CÁMARA DE LA INDUSTRIA QUÍMICA Y PETROQUÍMICA – CIQyP

Desde el año 2011, Zarcam es socia de la CIQyP en cumplimiento de los requisitos del PCRMA (Programa de Cuidado Responsable del Medio Ambiente).

Desde entonces, participa mensualmente de reuniones asociadas al programa, donde se debaten temas de interés general y particular, asociados a transportistas, por ejemplo: legislación aplicable, utilización de EPP, seguridad vial, seguridad industrial, etc.

Además, en forma periódica se realizan reuniones de Comité con la participación de las industrias, los operadores de residuos especiales y los transportistas adheridos al programa.



Cámara de la Industria
Química y Petroquímica

COMITÉ ZONAL DE HIGIENE Y SEGURIDAD CAMPANA-ZÁRATE

Zarcam forma parte de este comité (CZH y SCZ) desde varios años. El mismo es una organización sin fines de lucro con más de 45 años ocupándose de la seguridad industrial de la zona, está integrado por empresas de la zona Campana-Zárate y por entidades de servicio a la comunidad que han asumido un firme compromiso con la seguridad y la salud de los trabajadores.



Desde septiembre 2015, Ernesto Tentori – Jefe SGI es nuestro representante en esta importante entidad y forma parte del **grupo de Vocales**.

Zarcam también participa del **Plan de Alerta Comunitario ante Emergencia Industriales (PACEI)**, cuya finalidad es prevenir la pérdida de vidas humanas, los perjuicios a la salud y bienestar social, los daños materiales, así como proteger el medio ambiente en la comunidad que resulte afectada como consecuencia de emergencias ocurridas en los establecimientos industriales de la zona, o por transporte de sustancias peligrosas en la vía pública.

También, formamos parte de la **Comisión de Capacitación** a través de Mauricio Carranza - Gte. Operativo, encargado de participar activamente brindando charlas en escuelas de la ciudad de Zárate.

CÁMARA DE SANIDAD AGROPECUARIA Y FERTILIZANTES – CASAFE

Dado que Zarcam posee dos Centros de Distribución certificados con el **Programa Depósito OK** y que las operaciones de warehousing incluyen manipulación de productos fitosanitarios, mantiene con esta entidad una relación de asesoramiento y consulta permanente.



CÁMARA EMPRESARIA DE OPERADORES LOGÍSTICOS – CEDOL

Desde hace años, Zarcam forma parte de CEDOL, cámara que nuclea a los Operadores Logísticos y agrupa en calidad de socio activo a las empresas cuya actividad principal constituye la prestación de operaciones logísticas.



Zarcam participa activamente en las siguientes Comisiones:

1. Recursos Humanos y Relaciones Laborales (Martín Porfilio - Jefe de RRHH)
2. Operaciones y Transporte (Mauricio Carranza - Gerente de Operaciones)
3. Buenas Prácticas Comerciales (Germán Breunig - Jefe Comercial)
4. Dto. de Sistemas y Tecnología (Gustavo Briozzo - Gte. de Administración y Tecnología)
5. Medio ambiente y sustentabilidad (Ernesto Tentori – Jefe SGI)

Además, en las reuniones mensuales del Consejo Directivo a través de nuestro Gerente General.



En el año 2020 Zarcam formó parte de esta iniciativa solidaria que tuvo como objetivo principal, reunir recursos económicos para adquirir los insumos necesarios para producir un millón de cajas y llegar a 4 millones de personas con necesidades básicas.

Los participantes de #SeamosUno: el CIAS, CARITAS, Banco de Alimentos, ACIERA (Alianza Cristiana de Iglesias Evangélicas de la República Argentina), el Consejo de Pastores Evangelistas de CABA y AMIA, quienes a su vez convocaron a asociaciones, uniones y cámaras de empresas.

#SeamosUno contó con un control exhaustivo de los procesos de recaudación, adquisición de productos, control de las cajas alimentarias y entrega de las mismas, todo ello auditado por Deloitte, E&Y, KPMG y PWC, todas compañías de renombre que aseguran la transparencia del proceso y que forman parte de la iniciativa.

FONDATION FORGE

Zarcam mantiene desde hace años una estrecha relación con esta importante ONG a través de distintas actividades desarrolladas en diferentes sitios.

Fondation Forge se concentra en neutralizar la problemática de la inserción laboral de jóvenes que pertenecen a familias de bajos recursos. Lo hace a través del programa Formación y Trabajo dirigido a jóvenes de entre 16 y 22 años que se encuentran cursando el último año del nivel secundario en escuelas públicas.



Una actividad desarrollada en el año 2020 fue la realización de **“entrevistas simuladas”**, las cuales se llevaron a cabo de manera virtual, siendo responsable de las mismas, María Emilia Rey – Supervisora de RRHH.

OBSERVATORIO DE LOGÍSTICA SUSTENTABLE

Desde el año 2014, Zarcam participa del “Observatorio de Logística Sustentable”, el cual ha sido creado por la prestigiosa Universidad ITBA (Instituto de Tecnología de Buenos Aires).



El objetivo general del Observatorio es “ser referente de organismos públicos y empresas privadas en cuanto al conocimiento detallado de las mejores prácticas logísticas para el desarrollo sustentable de la Argentina”.

Zarcam forma parte del equipo de trabajo asociado al Proyecto Combustibles Alternativos.

PACTO GLOBAL RED ARGENTINA

A mediados del año 2016, Zarcam adhirió al Pacto Global de Naciones Unidas y comenzó a formar parte de las empresas que conforman la Red Argentina.

Esta importante acción surgida internamente en el Comité de Sostenibilidad, marca el compromiso asumido con todos los grupos de interés con los cuales se mantiene relación.

El Pacto Global Argentina es la iniciativa de responsabilidad social corporativa más grande del país. La conforman más de 500 empresas, organizaciones educativas y de la sociedad civil.

Durante el año 2020, participamos en todas las reuniones de la **Mesa de Trabajo de Transporte Sustentable**.



Network Argentina
WE SUPPORT



CÁMARA ARGENTINA DE TRANSPORTE AUTOMOTOR DE MERCANCÍAS Y RESIDUOS PELIGROSOS - CATAMP

CENTRO DE INFORMACIÓN PARA EMERGENCIAS EN EL TRANSPORTE – CIPET

Desde hace años Zarcam forma parte de CATAMP, cuyo propósito principal es jerarquizar y profesionalizar la actividad del autotransporte de mercancías y residuos peligrosos.



En el año 2008 CATAMP, en coordinación con la Dirección Nacional de Protección Civil del Ministerio del Interior de la República Argentina puso en funcionamiento el Centro de Información para Emergencias en el Transporte.



Este Centro cuenta con una red de información para dar respuesta rápida y eficiente en la atención de las emergencias en el transporte carretero, procurando que los caminos sean cada vez más seguros.

En este sentido Zarcam ha adecuado su propio Plan de Emergencia en el Transporte incorporando en el proceso al CIPET.

GRUPO AcercaRSE

Desde hace varios años, Zarcam forma parte del Grupo AcercaRSE integrado por empresas de la zona Zárate - Campana y la Secretaría de Medio Ambiente del Municipio de Zárate.



Es un grupo de organizaciones diversas que trabajan en forma conjunta para el desarrollo sustentable de las comunidades de la zona. Este grupo fomenta la implementación del Programa “La Basura Sirve”, que tiene como principal objetivo ampliar el compromiso de la comunidad con el cuidado del medio ambiente mediante un manejo responsable de los residuos a través de la concientización sobre la importancia de su separación, la reutilización y aprovechamiento de los residuos PET en las escuelas públicas de Zárate y Campana.

Es así, que en las escuelas se separan los residuos colocando los envases plásticos en bolsos provistos para tal fin.

Luego, se realiza la logística asociada donde la participación de Zarcam es “activa”, ya que tiene la responsabilidad de efectuar:

- la recolección del PET en las diferentes escuelas
- el almacenaje transitorio en el CD Ruta-12
- el transporte a la empresa EcoPet, quien reutiliza el material en su proceso productivo

La implementación de La Basura Sirve en Lima, Campana y Zárate es un programa pionero en articulación público-privada, ya que es el único proyecto en el país que integra a la comunidad en una actividad conjunta a largo plazo.

FUNDACIÓN HOSPITAL GARRAHAN

El Programa de Reciclado de Papel denominado “El papel no es basura” de la Fundación Garrahan nació en el año 1999 y en ese momento se afianzó el compromiso constante con el medio ambiente.



Zarcam forma parte de este Programa desde el año 2012, todas las oficinas cuentan con recipientes donde se efectúa la recolección de papel no utilizable. Al menos una vez al año, se entrega la totalidad del papel recolectado a la Fundación.

RED DE EMPRESAS CONTRA EL TRABAJO INFANTIL – CONAETI

Desde Septiembre 2016, Zarcam forma parte de esta importante red que genera y apoya programas para la prevención y erradicación del trabajo infantil y funciona en el ámbito del Ministerio de Trabajo, Empleo y Seguridad Social y está presidida por la CONAETI.



Participamos activamente en esta importante red de empresas, ya que formamos parte del **Grupo de COMUNICACIÓN**.

Además, como parte del compromiso asumido, desde el año 2016 se encuentra vigente la firma de la **DDJJ de Responsabilidad Social Empresarial de proveedores**, donde los mismos se comprometen con:

- NO utilizar trabajo infantil en las actividades directas y/o indirectas relacionadas con la provisión/prestación
- NO utilizar trabajo esclavo en las actividades directas y/o indirectas relacionadas con la provisión/prestación
- NO practicar ningún procedimiento o conducta ante sus empleados o realizar propuestas que puedan ser consideradas como asedio moral.

OTRAS INICIATIVAS CON GRUPOS DE INTERÉS

BOMBEROS VOLUNTARIOS ZÁRATE

Desde hace años colaboramos con esta institución a través de la donación mensual de combustible. Insumo de vital importancia para que puedan desarrollar la actividad.



HOSPITAL DE ZÁRATE

Con el fin de brindar nuestro apoyo y solidaridad, realizamos en el año 2020 importante donación destinada a la adquisición de necesidades básicas para hacer frente a la Pandemia de COVID-19.

1.16 PREMIOS Y DISTINCIONES

La Cámara de la industria Química y Petroquímica /CIQyP) reconoció a ZARCAM por lograr la mejor evolución con los Compromisos del PCRMA (Programa de Cuidado Responsable del Medio Ambiente).



1.17 CÓDIGO DE ÉTICA EMPRESARIAL (GRI 102-16)

El Código de Ética de Zarcam fue creado en el año 2016 a través del Comité de Sostenibilidad. El Gerente General analizó y autorizó el mismo, el cual presentó al Directorio, quien efectuó el mismo proceso finalizando con la aprobación correspondiente.

El Código de Ética tiene como propósito establecer los lineamientos para todos los colaboradores de Zarcam con el objetivo que los comportamientos y decisiones estén alineados a los valores institucionales.

La naturaleza de este Código no pretende abarcar todas las posibles situaciones que puedan tener lugar. El objeto del mismo es brindar un marco de referencia respecto del cual medir cualquier actividad. Los empleados deben solicitar asesoramiento en caso de tener alguna duda acerca del plan de acción en una situación determinada, ya que la responsabilidad absoluta de cada empleado es «hacer lo correcto», responsabilidad que no puede delegarse.

El Código tiene alcance a todo el personal de la organización sin excepción del nivel jerárquico. Así mismo, Zarcam también espera que sus clientes, proveedores y accionistas, compartan los mismos valores.

La difusión asociada se efectuó a través de comunicación del Gerente General a todo el personal, utilizando los canales formales de comunicación vigentes por procedimiento.

El acceso al Código es a través de la intranet (solo personal de la empresa) y de la página web de Zarcam en la sección Institucional (libre acceso).

Los temas desarrollados en el Código de Ética Zarcam son:

Visión – Misión –Valores	Privacidad de los bienes de la compañía
Alcance de nuestro Código	Seguridad patrimonial
Lugar de trabajo inclusivo	Integridad y calidad del servicio
Lugar de trabajo seguro y comfortable	Cumplimiento normativo
Privacidad de la información personal	Prácticas de marketing
Igualdad de género	Respeto por la información confidencial
Trabajo infantil	Relación con nuestros clientes
Respeto por los derechos humanos	Protección del medio ambiente
Droga, alcohol, cigarrillo y armas	No sobornos ni prácticas de corrupción
Evitar conflictos de intereses	Transacciones monetarias éticas
Obsequios de negocios	Responsabilidad social empresaria
Privacidad de la información de la compañía	Donaciones

1.18 COMUNICACIÓN Y FORMACIÓN SOBRE POLÍTICAS Y PROCEDIMIENTOS ANTICORRUPCIÓN (GRI 205-2)

Zarcam aborda el tema anticorrupción a través del Código de Ética, el cual fue aprobado por el máximo órgano de gobierno y posteriormente comunicado al personal. El mismo se encuentra disponible en la intranet y en la página web, de donde se puede consultar en forma “on line”, o bien, descargar en formato PDF.

A continuación, se describe la forma de comunicación y porcentajes asociados:

CARGO	COMUNICACIÓN DIRECTA	COMUNICACIÓN INDIRECTA	DISPONIBILIDAD POR SOLICITUD
Directores	100%	-	-
Gerentes	100%	-	-
Jefes	-	100%	-
Supervisores	-	100%	-
Asistentes	-	100%	-
Administrativos	-	100%	-
Choferes y operarios	-	-	X

1.19 NATURALEZA, FORMA JURÍDICA Y ESTRUCTURA DE GOBIERNO (GRI 102-5/18/19/20/21/22/23/24/33)



ZARCAM S.A. es una empresa familiar de origen nacional fundada en noviembre de 1971, en la ciudad de Zárate.

En septiembre de 1972 comienza a realizar sus primeras operaciones con el objeto principal de prestar servicios de transporte de combustible.

Actualmente se consolidó como un fuerte operador logístico y opera bajo la estructura de una sociedad anónima cerrada.

El Directorio es el órgano de gobierno que define las políticas y directrices que son aplicadas por Zarcam. Actúa en la empresa a través del Gerente General, quien además cumple funciones de Representante de la Dirección.

Su composición es de cuatro miembros titulares y tres suplentes.

INDEPENDIENTES
<ul style="list-style-type: none"> Son aquellos que no tienen ningún vínculo con Zarcam
NO INDEPENDIENTES
<ul style="list-style-type: none"> Son los que tienen o tuvieron algún tipo de vinculación laboral y/o profesional con Zarcam

Según la vinculación, se dividen en independientes y no independientes:

ESTRUCTURA 2020

Presidente: *Natalia Piris*
No Independiente -
Antigüedad: 1 año

Vicepresidente: Matías Alvarez Piris
No Independiente -
Antigüedad: 2 años

Director Titular: Solana Mariela Carvajal
No Independiente -
Antigüedad: 1 año

Director Titular: *Santiago Casares* Independiente -
Antigüedad: 1 año

Los miembros del Directorio son elegidos por la Asamblea de Accionistas, de conformidad con las normas y principios establecidos en sus estatutos.

El Gerente General juntamente con los Gerentes de Áreas conforman el Equipo Ejecutivo de la empresa.

En las reuniones periódicas de Directorio establecidas por procedimiento, el Gerente General quien se desempeña como Representante de La Dirección expone el seguimiento del Plan Estratégico y cualquier otra gestión cuya importancia lo requiera. Asimismo, el Gerente General y/o el Gerente de Control y Gestión informan la situación económica y financiera de la empresa.

1.20 EL ÓRGANO DE GOBIERNO EN LA ELABORACIÓN DEL INFORME DE SOSTENIBILIDAD (GRI 102-32)

El Informe de Sostenibilidad es analizado, estudiado y emitido en el seno del sector calidad con participación del resto de los sectores, posteriormente pasa al estado de revisión a través del Gerente General y por último, a la etapa de 2da. revisión y aprobación a través de la Dirección.

PRESENCIA EN EL MERCADO (GRI 202-2)

Proporción de altos ejecutivos contratados de la comunidad local.



El órgano de gobierno está conformado por altos ejecutivos (Directores) pertenecientes a la comunidad local (zona geográfica de incumbencia para el negocio), entendiéndose como tal, el haber nacido, residir en la zona o haber residido durante mucho tiempo en la misma. Los porcentajes asociados son los siguientes:

CARGO	COMUNIDAD LOCAL	OTRA COMUNIDAD
Director	75%	25%

1.21 INTERACCIÓN CON LOS GRUPOS DE INTERÉS (GRI 102-40)

Zarcam interactúa permanentemente con sus grupos de interés, considerando a todas aquellas partes interesadas con las cuales hay un vínculo cotidiano, ya sea porque son parte de la empresa o del proceso de prestación de servicio o, porque se ven impactados de alguna manera por Zarcam.

ACCIONISTAS

Sociedad del grupo

- Informe para accionistas
- Memoria y Estados Contables
- Reunión de accionistas

CLIENTES

Empresas multinacionales, nacionales o locales a las cuales se les brindan distintos servicios y soluciones logísticas y de abastecimiento de combustibles

- Atención personalizada
- Encuesta de satisfacción
- Eventos especiales
- Casilla de reclamos de clientes
- Página Web
- Noticias Zarcam

COLABORADORES

Todas aquellas personas seleccionadas y contratadas que trabajan para nuestros clientes y que hacen a la calidad del servicio que brindamos

- Atención personalizada
- Comunicaciones a través de cartelera
- Buzón de sugerencias y reclamos
- Reuniones operativas de gestión
- E-mails
- Cursos de formación
- Intranet
- House Organ

Este grupo tiene participación directa en la confección del informe de sostenibilidad a través de la participación de representantes en el comité de sostenibilidad.

PROVEEDORES

Empresas que proporcionan bienes y servicios, insumos, etc., necesarios para el desarrollo de las actividades

- Atención personalizada
- Sitio web
- Reuniones
- Capacitaciones
- Asistencia en temas logísticos

Relación y comunicación constante

COMUNIDAD

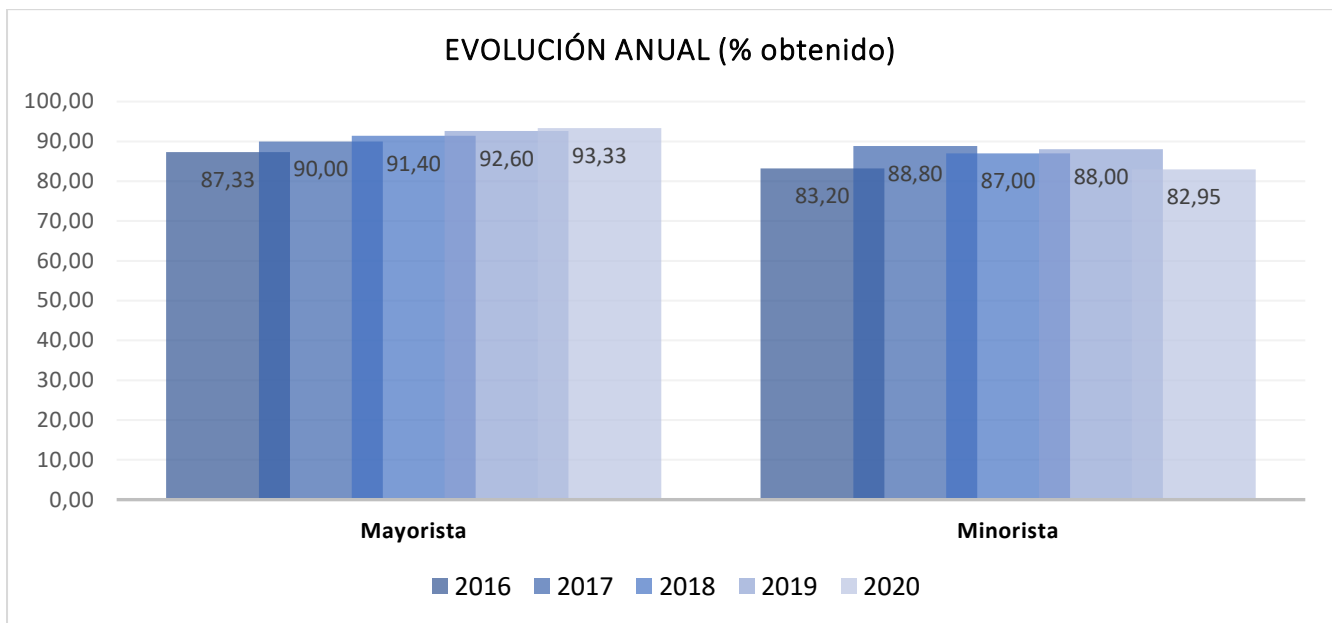
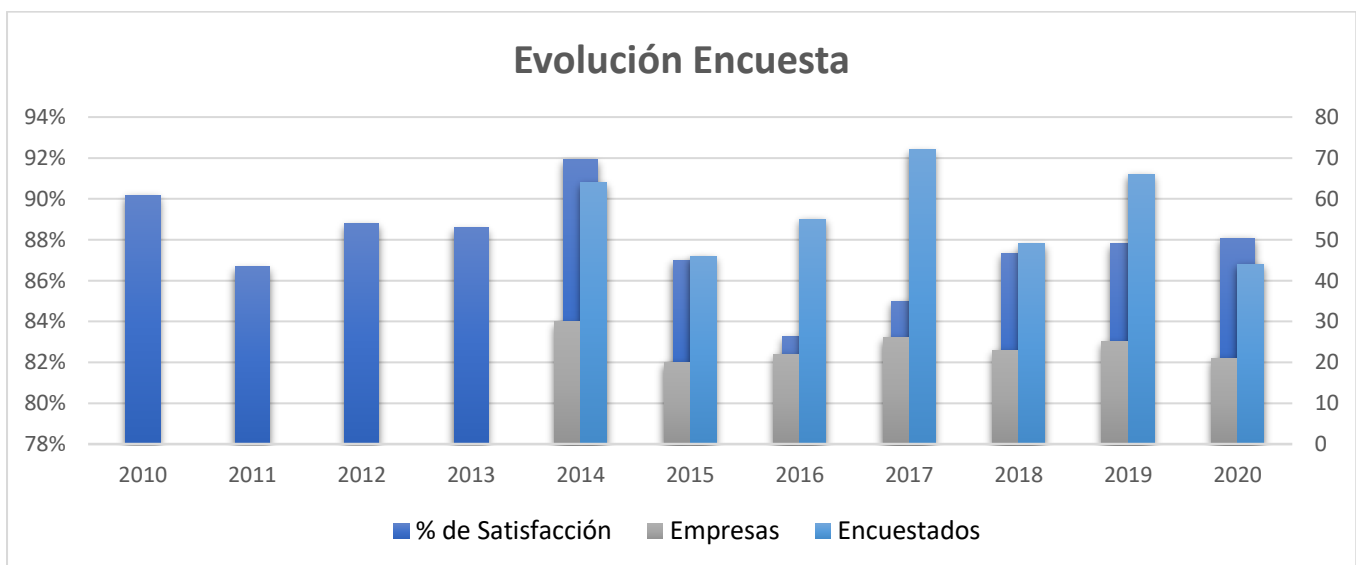
Personas y organizaciones ubicadas en zonas cercanas a las unidades de negocios beneficiadas por las actividades desarrolladas por Zarcam.

Organizaciones sociales que aportan legitimidad y presencia para trabajar conjuntamente mediante alianzas estratégicas para la inclusión y desarrollo sostenible de las actividades.

- Jornadas de capacitación y diálogo
- Reuniones periódicas
- Eventos
- Capacitación
- Pruebas de campo

1.22 PARTICIPACIÓN DE LOS GRUPOS DE INTERÉS (GRI 102-43)
ENCUESTA DE SATISFACCIÓN DE CLIENTES

Zarcam realiza con periodicidad anual el proceso de encuesta a clientes con el objetivo de lograr una retroalimentación y poder trabajar para mejorar continuamente. El proceso se lleva a cabo en las dos unidades de negocio.

UNIDAD DE NEGOCIO COMBUSTIBLES Y LUBRICANTES

UNIDAD DE NEGOCIO LOGÍSTICA


1.23 ACUERDOS DE NEGOCIACIÓN COLECTIVA (GRI 102-41)



El 51% de los colaboradores en la nómina de la Unidad de Negocios Logística, se encuentran bajo convenio colectivo, mientras que en la Unidad de Negocios Combustibles alcanza el 80%.

Logística:

Sindicato de Choferes de Camiones

Combustibles y lubricantes:

Sindicato de Obreros de Estaciones de Servicio, GNC, Garage, Playas de Estacionamiento y Lavaderos de Autos de Cap. Fed. y Pcia. de Bs.As.

1.24 DESEMPEÑO ECONÓMICO (GRI 201-1 / 201-4)



DETALLE	2019	2020
VENTAS NETAS		
UNIDAD DE NEGOCIO LOGÍSTICA		
Administración de stock	576.870	592.973
Transporte	398.128	516.457
Sub-total	974.989	1.109.430
UNIDAD DE NEGOCIO COMBUSTIBLE		
Estación de Servicios	86.689	67.263
Mayorista	111.507	68.232
Sub-total	198.196	135.495
TOTAL	1.173.195	1.244.926
Sueldos y Jornales, Gratificaciones e Indemnizaciones	230.789	230.757
Cargas Sociales	49.737	49.724
Impuestos y Tasas	100.397	64.331
Intereses Financieros	5.379	7.376
Otros Costos	740.480	811.305
PATRIMONIO NETO	253.617	249.517
ACTIVOS TOTALES	649.705	521.397

* valores expresados en miles de pesos



2.

MEDIO

AMBIENTE

2. MEDIO AMBIENTE

2.1 OBJETIVOS DE DESARROLLO SOSTENIBLE - ODS

En 2015, la ONU aprobó la Agenda 2030 sobre el Desarrollo Sostenible, una oportunidad para que los países y sus sociedades emprendan un nuevo camino para mejorar la vida de todos, sin dejar a nadie atrás. La Agenda cuenta con 17 Objetivos de Desarrollo Sostenible, que incluyen desde la eliminación de la pobreza hasta el combate al cambio climático, la educación, la igualdad de la mujer, la defensa del medio ambiente o el diseño de nuestras ciudades.



Zarcam comenzó a trabajar con los ODS en el año 2017 valiéndose de una herramienta fundamental, la guía para la acción empresarial:



Con la ayuda de esta guía, se identificaron indicadores asociados a distintos ODS que se administraban en la empresa desde hacía un tiempo pero que no habían sido relacionados de esta forma, además, se definieron e implementaron nuevos.

Como parte del proceso de comunicación, se definió implementar una “señal interna” a través de la cual se identifique rápidamente que un indicador corresponde a ODS.



GESTIÓN DE ENERGÍA

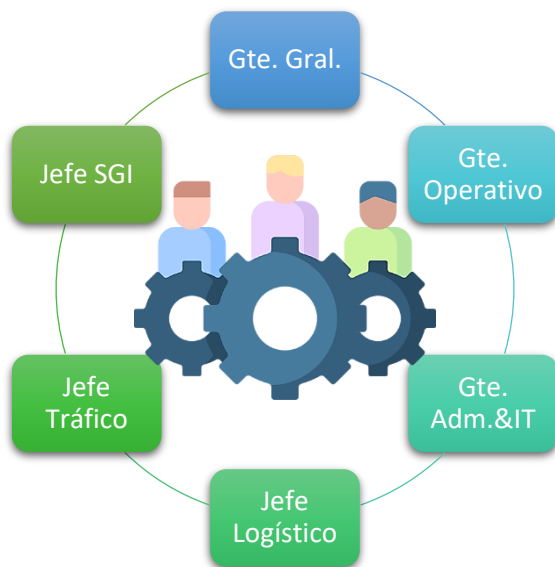
En el año 2020, se creó un Equipo Interno multisectorial para abordar los temas de eficiencia energética.



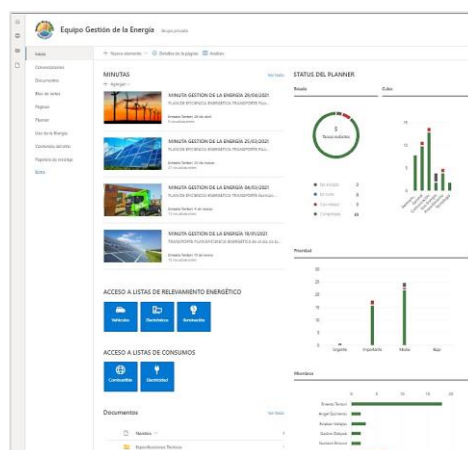
OBJETIVOS

- Analizar el sistema energético de los distintos sectores
- Identificar oportunidades de mejora
- Proponer acciones correctivas
- Presentar plan de implementación de acciones
- Que los participantes se interioricen sobre el sistema energético de toda la empresa
- Que se genere en el equipo, Gestión del Conocimiento
- Implementar y mantener un sistema de gestión de la energía

INTEGRANTES



El equipo administra la documentación asociada a través de espacio exclusivo en Sharepoint. Las tareas se administran a través de PLANNER. Cada reunión queda debidamente registrada a través de minuta digital.



RELEVAMIENTO ENERGÉTICO

Una de las **primeras acciones** definidas e implementadas por el **Equipo de Gestión de la Energía**, fue la realización de un **relevamiento energético** asociado a los sitios, unidades de movimiento de depósitos, vehículos de carga y diferentes equipos eléctricos y electrónicos.

Una vez finalizado el proceso, se analizó y utilizó como base para definir en primera instancia, el Plan de Eficiencia Energética para Transporte que se detalla a continuación, también, para analizar diferentes situaciones y posibilidades asociadas a mejoras para el transporte.

EVALUACIÓN AMBIENTAL DE PROVEEDORES

Servicio de transporte - Flota Contratada - GRI 308-1/308-2

El 55% de los proveedores de flota contratada fueron evaluados considerando como criterio principal, el grado de gestión ambiental implementado. La cantidad total de proveedores evaluados fue 40.

Se identificaron como impactos negativos principales, los siguientes:

- ✚ Contaminación del aire por generación de emisiones de CO₂
- ✚ Contaminación sonora

Con el 100% de estos proveedores, se acordó la participación en el Plan de Eficiencia Energética para Transporte Zarcam.

PLAN DE EFICIENCIA ENERGÉTICA PARA TRANSPORTE

A mediados del año 2020, implementamos el Plan de Eficiencia Energética para la Flota de vehículos **propios y contratados**, el mismo fue desarrollado en base al **objetivo** planteado de **disminución del consumo** de combustible y **emisiones** de CO₂ en un **5%** al fin del plan en dic-2022.

Acciones definidas:



COMBUSTIBLES ALTERNATIVOS

A fines del año 2020, realizamos una prueba de vehículo IVECO modelo HiRoad 440S33T GNC. El camión fue utilizado en condiciones normales de operación en distintos servicios. Como resultado de la prueba se pudo comprobar la reducción de emisiones de CO₂, como también, una menor contaminación sonora. Todos los datos fueron corroborados posteriormente por representantes de IVECO, a través de reunión exclusiva con presentación asociada.



CONSIDERACIONES GENERALES

Medio Ambiente:

- 🌍 Reducción del 10% de emisiones de CO₂
- 🌍 Disminución del 76% de generación de material particulado
- 🌍 Reducción del 12% de emisiones de NOx
- 🌍 Disminución de la contaminación sonora

Operación Logística:

No existe en el país, infraestructura acorde para la carga de GNC en vehículos de gran porte, deben desenganchar el semi-remolque para realizar la carga, la cual, tarda aproximadamente 20-25 minutos para tanque lleno debido a la no disponibilidad de surtidores de carga rápida

2.2 RESIDUOS NO DESTINADOS A ELIMINACIÓN (GRI 306-4)

PAPEL

Desde el año 2012, Zarcam forma parte del Programa de Reciclado de Papel denominado "El papel no es basura" de la Fundación Garrahan. Desde entonces, todas las oficinas cuentan con recipientes donde se efectúa la recolección y almacenamiento temporal de papel no utilizable formalmente, el cual se destina en primer término al armado de cuadernos de anotaciones para uso interno al reutilizar las hojas impresas solamente en una carilla.

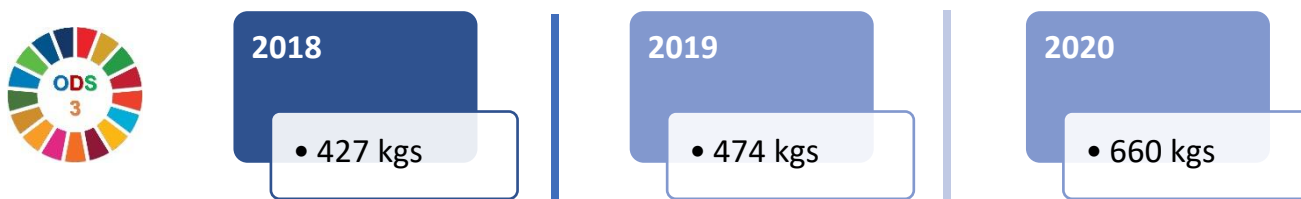
Las tapas plásticas y anillado se reutilizan para nuevos anotadores.

Una vez que el usuario completa el cuaderno, entrega las hojas que no necesita para reciclado.



Además, en el año 2018 se implementó la herramienta Sharepoint on line, la que influyó positivamente en la disminución de utilización de hojas al haber incorporado formularios electrónicos, los cuales pueden emitirse desde cualquier dispositivo conectado a Internet con sus restricciones adecuadas de seguridad informática (usuario y contraseña), y que reemplazaron a varios formularios que se registraban a través de la impresión en papel.

Si bien la disminución de la cantidad de papel varía de acuerdo al tipo de formulario, la estimación anual a partir del momento de la implementación representa una disminución aproximada de 16 resmas A4, equivalente a 38 kgs.



NFU – NEUMÁTICOS FUERA DE USO

Desde el año 2016 ZARCAM realiza una gestión ambiental con los neumáticos que ya no pueden utilizarse de la flota de vehículos, los mismos se almacenan temporalmente en espacio exclusivo para tal fin y luego, se entregan en la empresa **REGOMAX** a través de la **gestión formal del CEAMSE** quien otorga **certificado** de disposición.

Regomax es una empresa nacional dedicada al reciclado de neumáticos fuera de uso transformándolos en un producto de alto valor agregado para su posterior reutilización en distintas aplicaciones.

PROCESAMIENTO

Recepción y acopio

Los NFU son recibidos gratuitamente en nuestra planta procesadora. Se pesan y se acopian a la espera de su procesamiento.



Triturado

En el inicio los NFU son triturados mecánicamente y derivados al sector de granulación.



Granulado y separación

El caucho obtenido de la trituración primaria se granula en diferentes etapas reduciendo su tamaño y separando en cada una de ellas el acero y el textil que componen el Neumático.



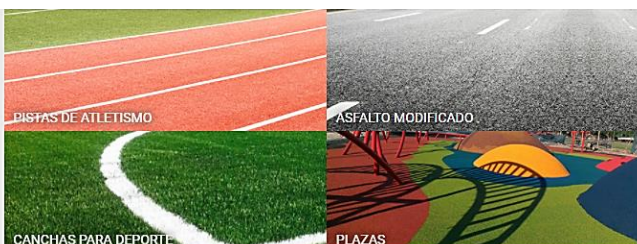
APLICACIONES

Granulado de caucho:

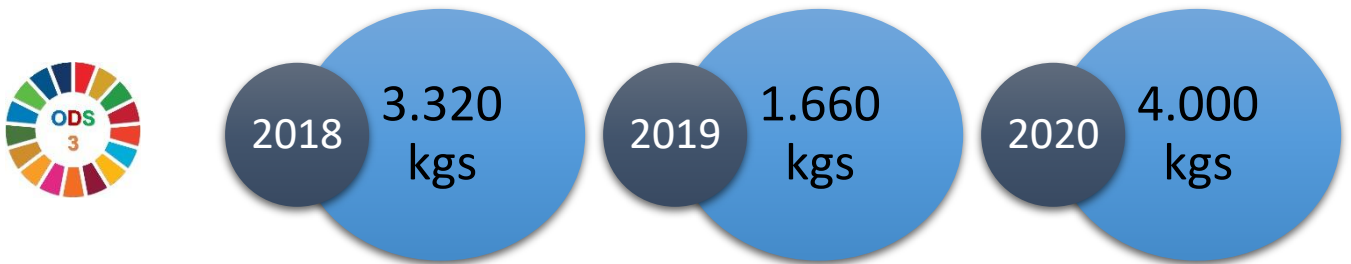
- Relleno de canchas de pasto sintético (Futbol, Rugby, etc)
- Bases para canchas de Hockey
- Pistas de atletismo
- Baldosas de caucho y plazas infantiles

Polvo de Caucho:

- Asfalto modificado
- Productos moldeados de caucho



INDICADOR DE NFU ZARCAM RECICLADOS EN REGOMAX

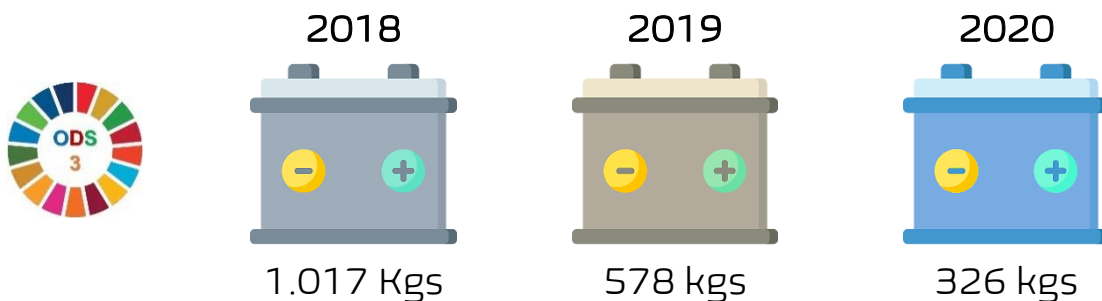


BATERÍAS EN DESUSO

Desde el año 2016 ZARCAM realiza una gestión ambiental con las baterías que ya no pueden utilizarse, las mismas se almacenan en el depósito transitorio de residuos especiales hasta su retiro y posterior tratamiento en la empresa **DERIPLOM**, quien entrega el correspondiente **certificado** de disposición final.

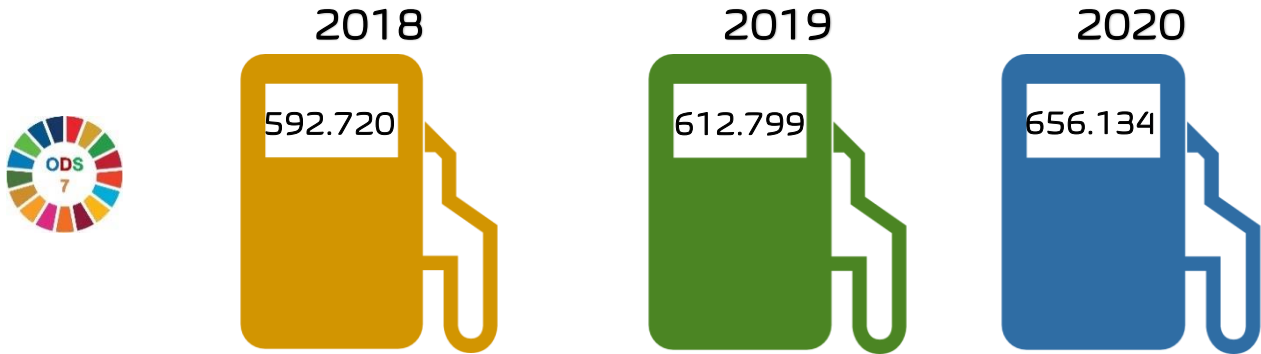
INDUSTRIAS DERIPLOM cuenta con el certificado de Operador de Residuos Especiales, que lo habilita a realizar el tratamiento y recuperación de baterías de plomo ácido en desuso y entregar a sus clientes los certificados de tratamiento y disposición del material tratado, con validez para ser exhibidos ante posibles inspecciones, en caso de que corresponda.

INDICADOR DE BATERÍAS ZARCAM RECICLADAS EN DERIPLOM

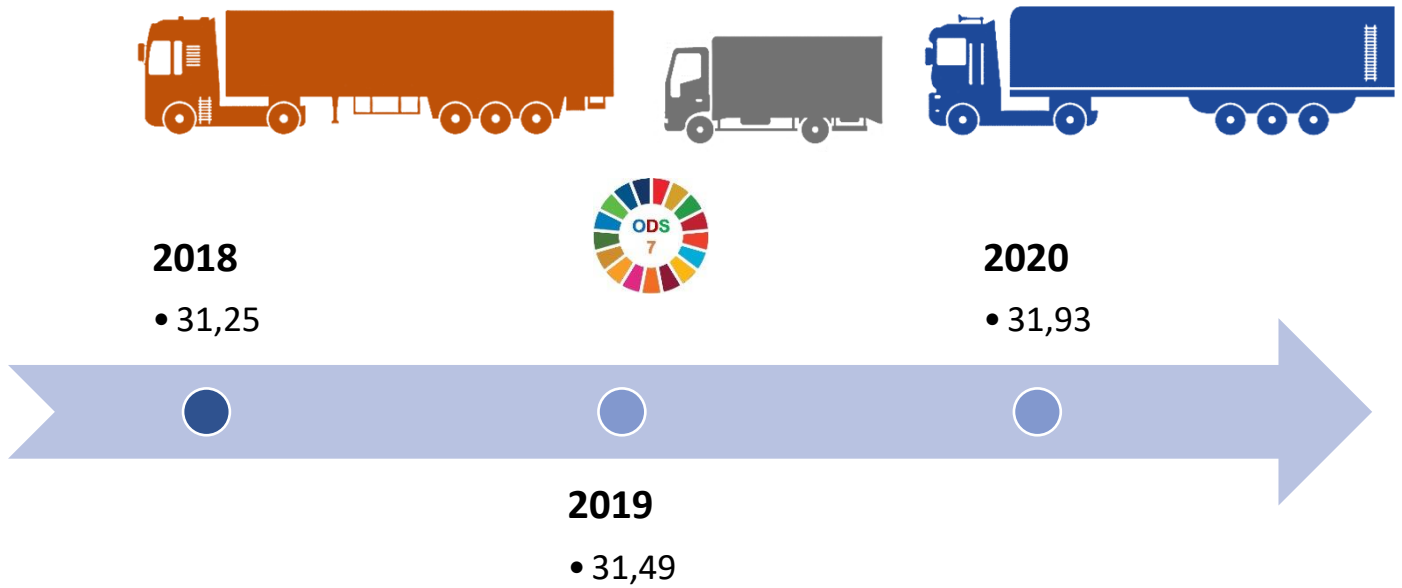


2.3 CONSUMO ENERGÉTICO DENTRO DE LA ORGANIZACIÓN (GRI 302-1)

CONSUMO GAS OIL - TOTAL EMPRESA (incluye todos los vehículos y equipos)



CONSUMO GAS OIL FLOTA PROPIA (Lts/100 Kms)

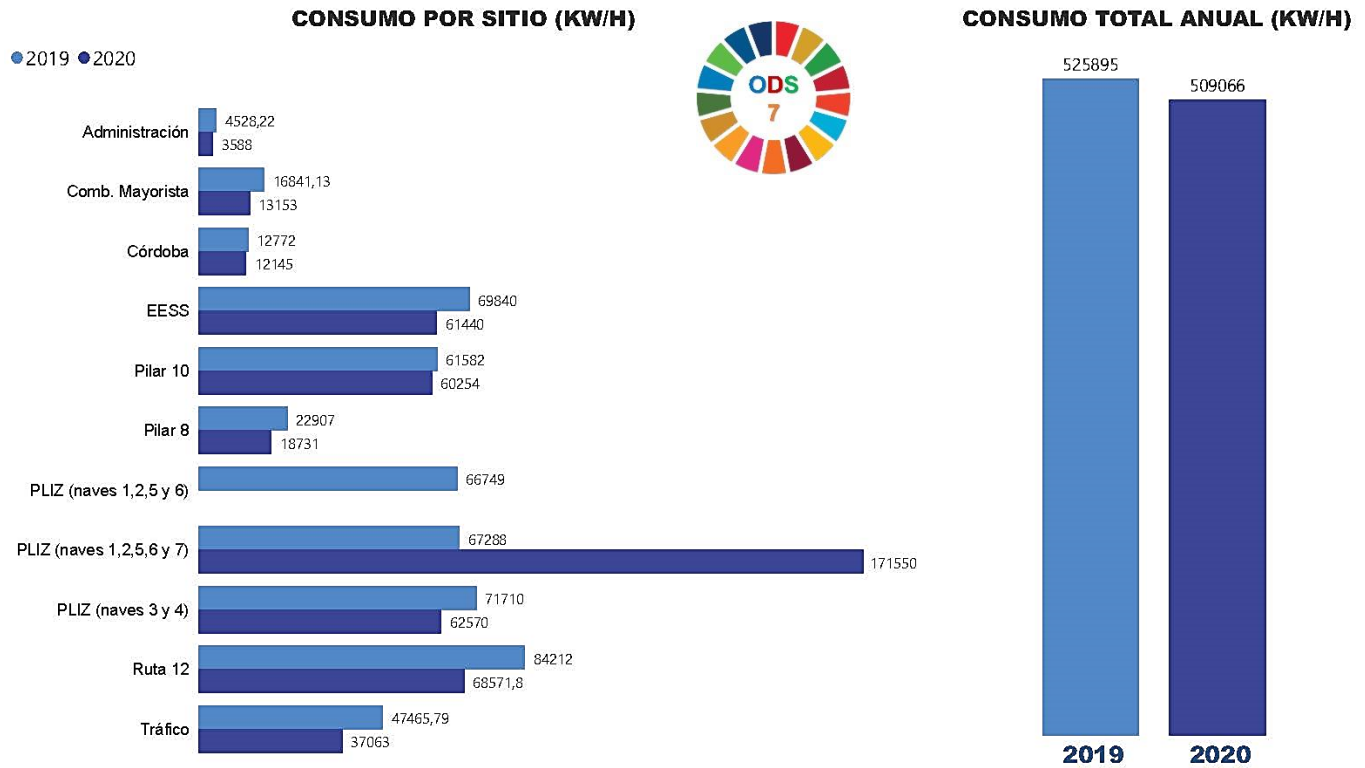


Valor promedio anual total flota propia.

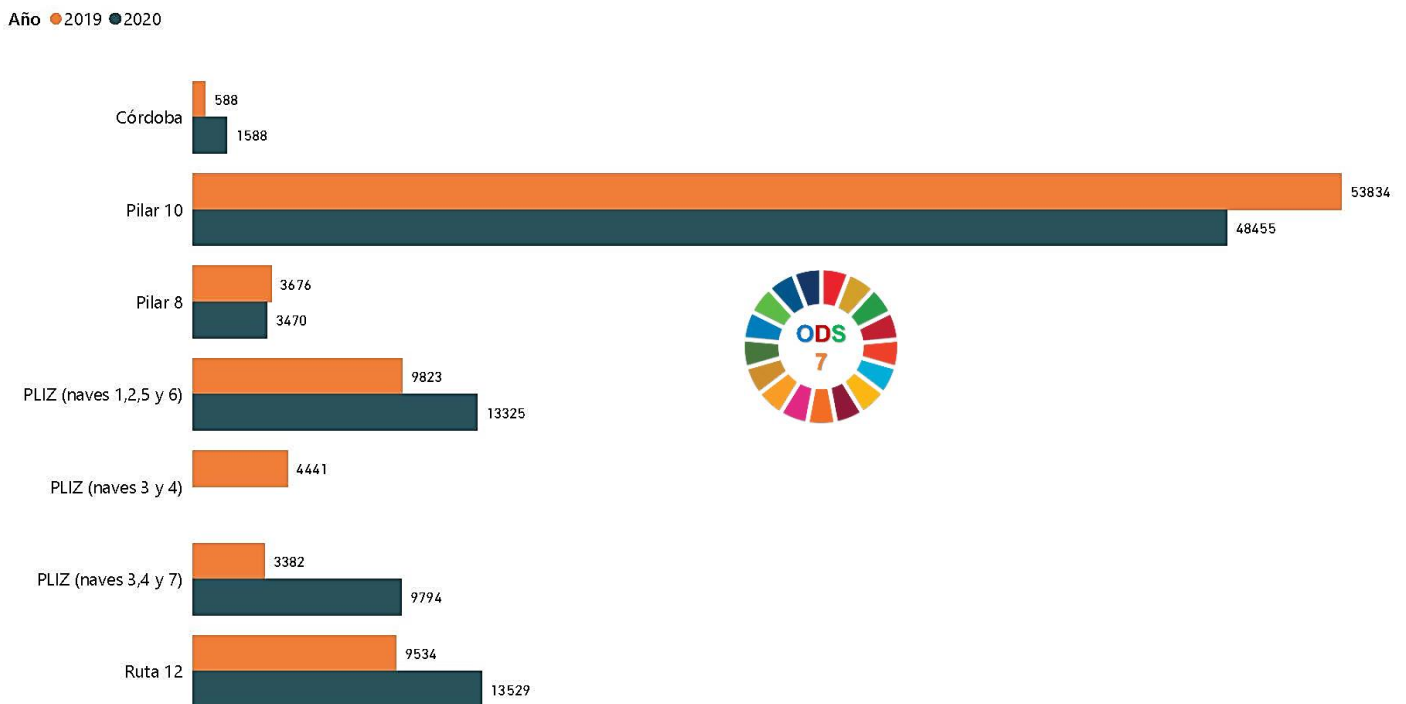
Este promedio varía de acuerdo con la configuración (tipos de vehículos) y al tipo de servicio brindado, ejemplos: incorporación de escalables, realización de servicio interplanta.

INDICADORES VARIOS DE ENERGÍA

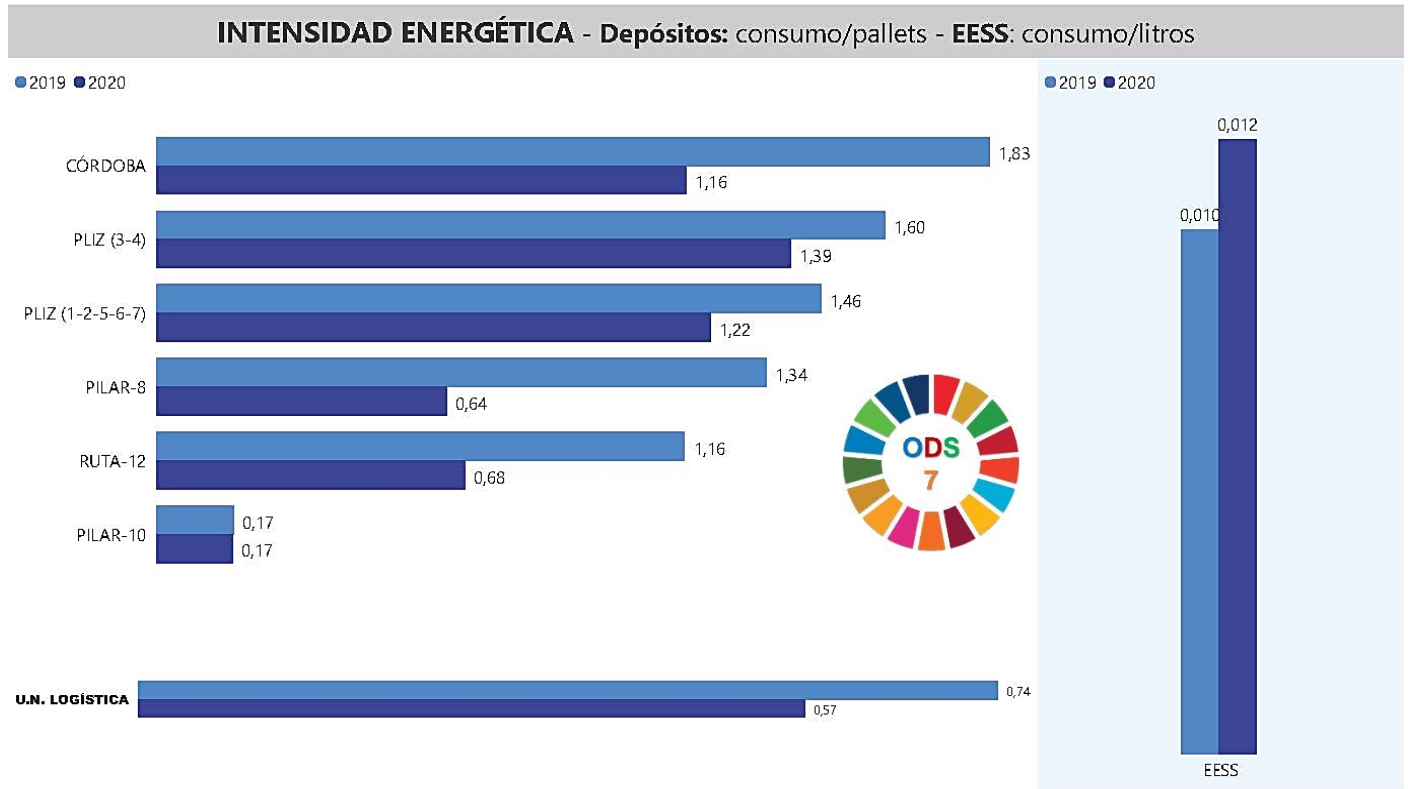
ENERGÍA ELÉCTRICA



GLP (expresado en litros)



2.4 INTENSIDAD ENERGÉTICA (GRI 302-3)

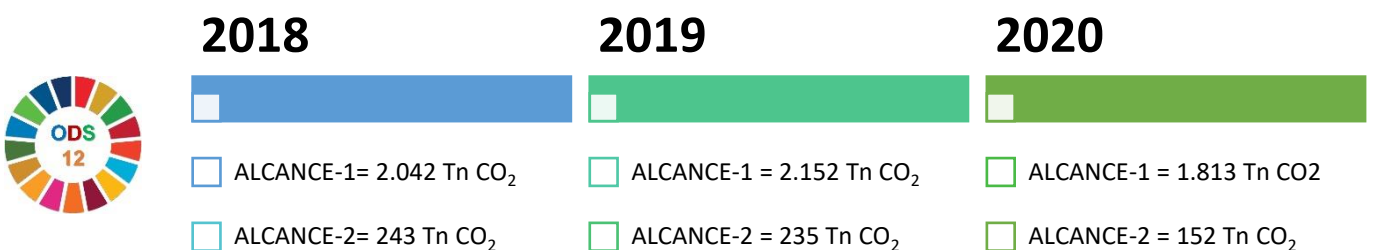


2.5 EMISIONES DIRECTAS E INDIRECTAS DE GEI (GRI 305-1 / 305-2)

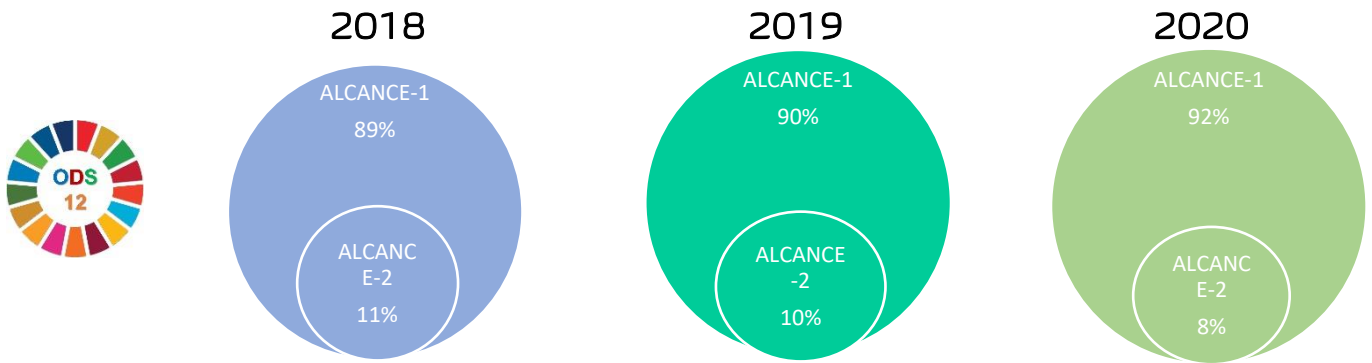
INVENTARIO DE EMISIONES TOTAL EMPRESA



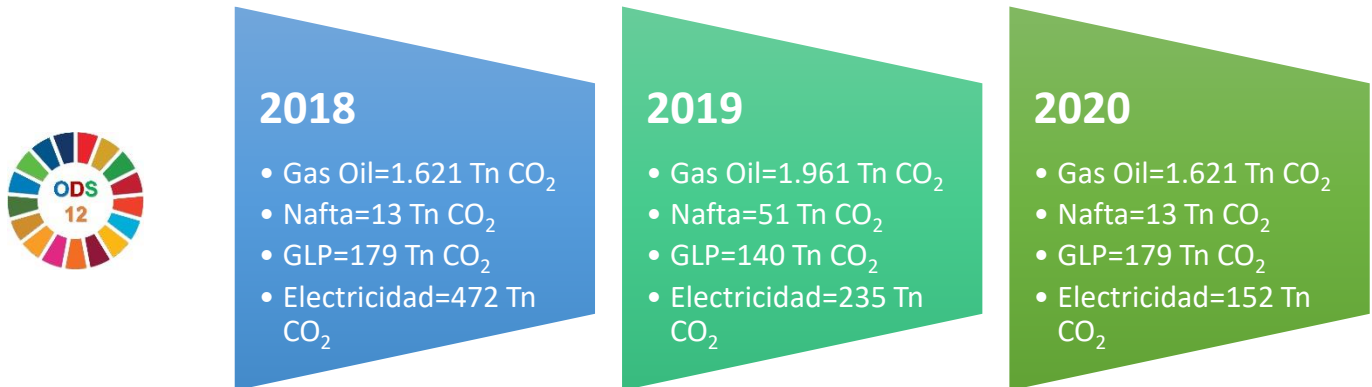
INVENTARIO DE EMISIONES POR ALCANCE



INCIDENCIA POR ALCANCE



INVENTARIO DE EMISIONES POR FUENTE GENERADORA



2.6 INTENSIDAD DE LAS EMISIONES DE GEI (GRI 305-4)

INDICADOR DE HUELLA DE CARBONO

Este índice es de tipo "cualitativo", relaciona el inventario de emisiones de CO₂ con una variable específica según el servicio.



INDICADOR SERVICIO DE TRANSPORTE



INDICADOR SERVICIO DE WAREHOUSING

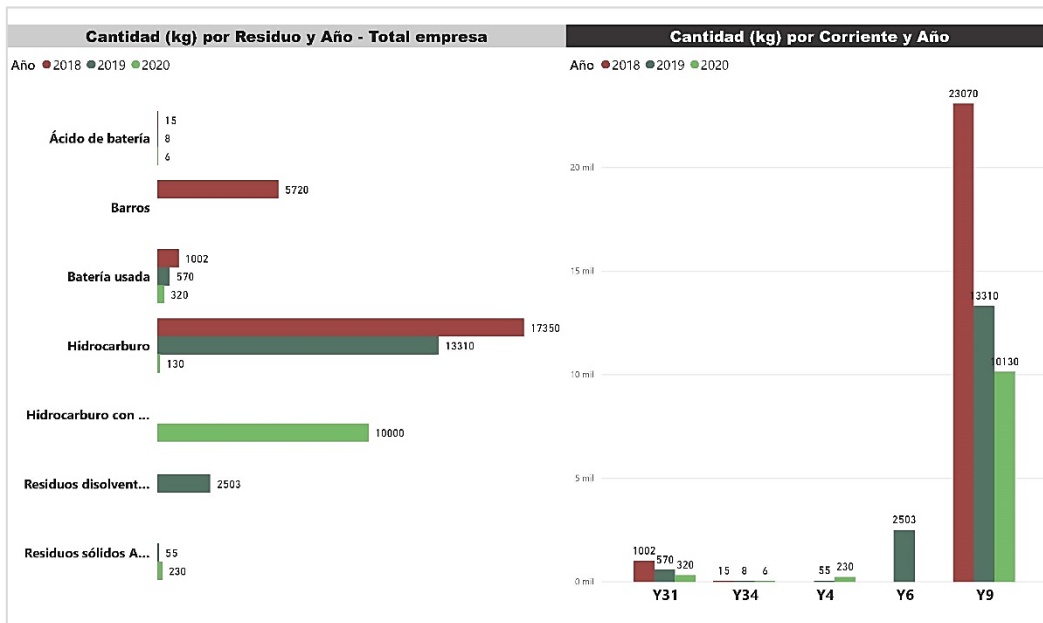


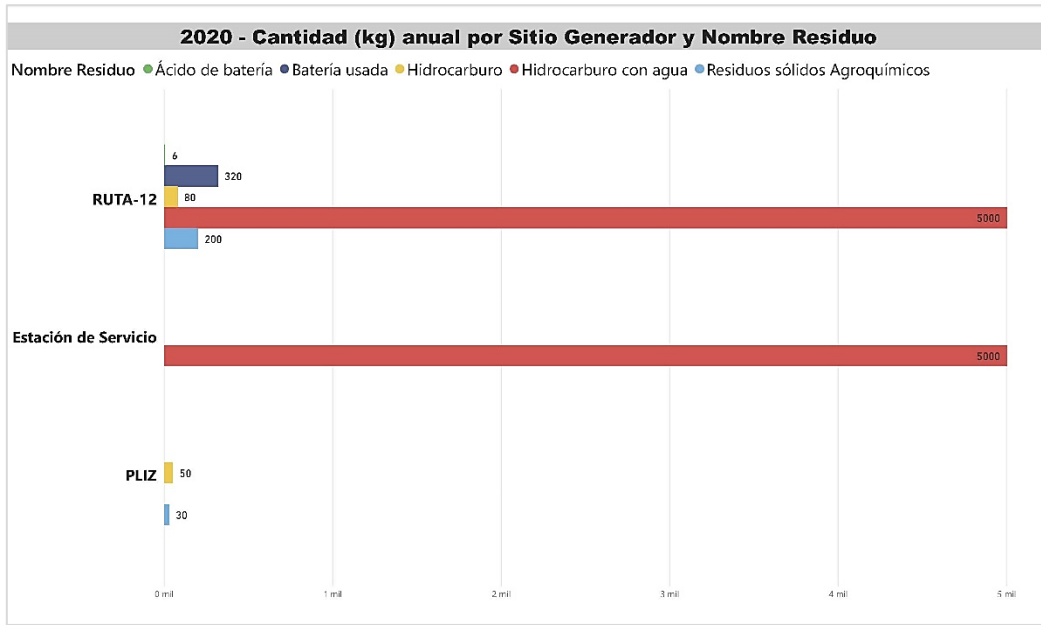
2.7 RESIDUOS GENERADOS (GRI 306-3)

RESIDUOS COMUNES



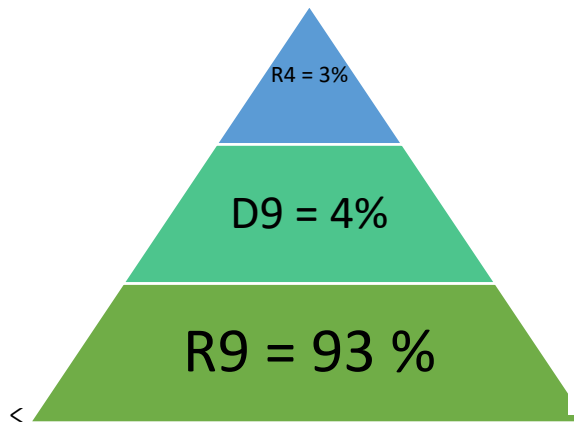
RESIDUOS ESPECIALES





2.8 TRATAMIENTO DE RESIDUOS ESPECIALES (GRI 306-5)

RESIDUOS ESPECIALES - PORCENTAJE POR TIPO DE TRATAMIENTO AÑO 2020



R4: Reciclado o recuperación de metales y compuestos metálicos

D9: Tratamiento fisicoquímico que dé lugar a compuestos o mezclas finales que se eliminen mediante cualquiera de las operaciones indicadas siguientes: evaporación, secado, calcinación, neutralización, precipitación, etc.

R9: Regeneración u otra reutilización de aceites usados.

2.9 CUMPLIMIENTO AMBIENTAL (GRI 307-1)



ZARCAM no tuvo multas y/o sanciones significativas por el incumplimiento de las leyes o normativas en materia de medio ambiente.

3

**CALIDAD,
SEGURIDAD
Y SALUD**

3. CALIDAD, SEGURIDAD Y SALUD

3.1 SISTEMA DE GESTIÓN INTEGRADO

El Sistema de Gestión Integrado de ZARCAM, contempla:



Todos los servicios brindados y los subprocesos de apoyo cuentan con procedimientos, instructivos y formularios específicos para desarrollar las actividades con un enfoque INTEGRADO.

En relación con las certificaciones asociadas, los procesos cumplen los requisitos de distintas normas y programas internacionales y naciones:



CERTIFICADO DE SISTEMAS DE GESTIÓN

CERTIFICADO DE SISTEMAS DE GESTIÓN

IRAM certifica que:

ZARCAM S.A.
 Zarcam Ruta 12 Ruta Provincial N° 6 km 12x Ruta 12 Km 83,5) - (2800) - Zárate - Pcia. de Buenos Aires - República Argentina
 Zarcam P.L.C. Camino Costa Brava - Parque Industrial Zárate - Zárate - Pcia. de Buenos Aires - República Argentina
 Zarcam P.L.C. El Sigual N° 50 - Parque Industrial Pilar - Pilar - Pcia. de Buenos Aires - República Argentina
 Zarcam P.L.C. Calle 17 N° 100 - Pilar - Pcia. de Buenos Aires - República Argentina

posee un Sistema de Gestión de la Calidad que cumple con los requisitos de la norma:

IRAM - ISO 9001:2015

Cuyo alcance es:
 Transporte terrestre de cargas generales y peligrosas en ámbito nacional.
 Prestación del servicio de almacenamiento, consolidado y desconsolidado de cargas generales y peligrosas.

Certificado de Registro N°: 9000-403
 Vigencia: Desde: 14/06/2016
 Hasta: 15/06/2023
 Límite: 1900-0216

Este certificado es válido siempre que la actividad de certificación se mantenga en condiciones de conformidad con el Sistema de Gestión de la Calidad que cumple con los requisitos de la Norma IRAM ISO 9001:2015.

Gerente de Calidad

Gerente de Calidad

IRAM | Pcia 8825 | C1008VA0 | Buenos Aires, República Argentina | cert@iram.org.ar | www.iram.org.ar

Kinet

CERTIFICADO DE SISTEMAS DE GESTIÓN

CERTIFICADO DE SISTEMAS DE GESTIÓN

IRAM certifica que:

ZARCAM S.A.
 Zarcam Ruta 12: Ruta Provincial N° 6 km 12x Ruta 12 Km 83,5) - (2800) - Zárate - Pcia. de Buenos Aires - República Argentina

posee un Sistema de gestión de la seguridad vial que cumple con los requisitos de la norma:

ISO 39001:2012

Cuyo alcance es:
 Transporte terrestre de cargas generales y peligrosas con flota propia, en las provincias de Buenos Aires, Santa Fe, Córdoba, La Pampa y Ciudad Autónoma de Buenos Aires.

Certificado de Registro N°: 29002-6
 Vigencia: Desde: 14/09/2016
 Hasta: 14/09/2021
 Límite: 61400-6

Este certificado es válido siempre que la actividad de certificación se mantenga en condiciones de conformidad con el Sistema de Gestión de la Seguridad Vial que cumple con los requisitos de la Norma IRAM ISO 39001:2012.

Gerente de Calidad

Gerente de Calidad

IRAM | Pcia 8825 | C1008VA0 | Buenos Aires, República Argentina | cert@iram.org.ar | www.iram.org.ar

Kinet

CERTIFICACIÓN
 concedida a
ZARCAM S.A.
 Ruta Provincial N° 6 Km 207,942 (2800)
 Zárate - Buenos Aires
 Argentina

CEDOL, Cámara Empresaria de Operadores Logísticos, certifica que dicha Empresa ha superado satisfactoriamente el proceso de análisis y evaluación para la obtención del:

CEDOL

Fecha de certificación inicial: 15/11/2010
 Siempre que se asuma el compromiso de calidad y respeto con los principios con los que ha sido elaborado el Código de Buenas Prácticas, ésta certificación es válida hasta: 15/11/2022

NÚMERO DE CERTIFICACIÓN: 0062910-IV

Buenos Aires, 20 de Enero de 2020

Hernán Sánchez
 Presidente de CEDOL

CEDOL CÁMARA EMPRESARIA DE OPERADORES LOGÍSTICOS
 RUMERO 15159 PRO-CEDOL-C.A.S.A. - Zárate - República Argentina
 TEL: (01) 2833867 / 2833868 / 2833869 / 2833870 / 2833871 / 2833872

DEPÓSITOOK
 Programa de certificación según el Código de Buenas Prácticas

CERTIFICADO
 La Cámara de Sanidad Agropecuaria y Fertilizantes certifica que el depósito **ZARCAM S.A.** ha sido auditado y se encuentra dentro del Programa de Mejora Continua para acceder a las reconocidas premios en el Programa de Certificación de Seguridad en Depósitos "DEPÓSITOOK - NORMA CASAFE". Por lo tanto, se otorga este Certificado co-participante a la Categoría **PREMIOOK**.

Dominio: ZARCAM S.A.
 Dirección: Ruta 12 Km 83,5 - Zárate - Pcia. de Buenos Aires
 Localidad: Zárate
 Provincia: Buenos Aires
 Vigencia: Desde: 01/01/2019
 Hasta: 01/01/2021

Ing. Federico Langieri
 Gerente de Calidad

Ing. Walter L. Charata
 Gerente de Calidad

PROCESO DE MEJORA CONTINUA NORMA CASAFE

DEPÓSITOOK
 Programa de certificación según el Código de Buenas Prácticas

CERTIFICADO
 La Cámara de Sanidad Agropecuaria y Fertilizantes certifica que el depósito **ZARCAM S.A.** ha sido auditado y se encuentra dentro del Programa de Mejora Continua para acceder a las reconocidas premios en el Programa de Certificación de Seguridad en Depósitos "DEPÓSITOOK - NORMA CASAFE". Por lo tanto, se otorga este Certificado co-participante a la Categoría **A**.

Dominio: ZARCAM S.A.
 Dirección: Av. Caseros 1000 - La Plata - Pcia. de Buenos Aires
 Localidad: La Plata
 Provincia: Córdoba
 Vigencia: Desde: 01/01/2019
 Hasta: 01/01/2021

Ing. Federico Langieri
 Gerente de Calidad

Ing. Walter L. Charata
 Gerente de Calidad

CERTIFICADO DE CUMPLIMIENTO

RUTA 12, C/207, 942, ZARATE, BUENOS AIRES, ARGENTINA

ZARCAM S.A.
 Zárate
 Ruta Prov. 12 - 6 km (Ej-Ruta 12 Km 83,5) - Zárate - Prov. de Buenos Aires

Se ha desarrollado un proceso que se conforme a los requisitos del Programa de Cuidado Responsable del Medio Ambiente de la Cámara de la Industria Química y Petroquímica

Unidad de Verificación Auditada: Transporte. CRTR-12, 01-05-2016

Este certificado es válido para el siguiente alcance:
 Transporte de Productos químicos con unidades propias y contratadas por territorio nacional y operador logístico

La unidad de la certificación se encuentra inscrita en el sistema de certificación del DNV-GL

REQUISITOS	CALIFICACIÓN
Mantenimiento	100%
Entrenamiento para la Seguridad	97,3%
Operación	100%

Buenos Aires, 8 de Octubre de 2020

Gerente de Calidad

Gerente de Calidad

DNV-GL

OAA

3.2 SEGURIDAD OCUPACIONAL Y SEGURIDAD VIAL (GRI 403-1/403-4/403-8)



Como parte del SGI, ZARCAM tiene implementado un sistema de gestión de seguridad y salud ocupacional que cumple con los requerimientos específicos del PCRMA (programa de cuidado responsable del medio ambiente), Programa Depósito OK CASAFE, Sello CEDOL y Smeta 4 Pilares, además, un sistema de gestión de seguridad vial que cumple con los requisitos de la Norma ISO 39001:2012. Ambos sistemas de gestión cumplen también con los requisitos legales aplicables.

Como todo sistema de gestión, el mismo es evaluado anualmente mediante auditorías internas y externas asociadas a las certificaciones mencionadas a través de los organismos de certificación acreditados.

La gerencia general y operativa son responsables del mantenimiento y vigencia de ambos sistemas, cuentan con asesoramiento externo a través de servicio contratado de Higiene y Seguridad.

El alcance definido contempla todos los procesos, tanto los desarrollados en sitios como también, el que transcurre en la vía pública (servicio de transporte).

En relación con los empleados, incluye al 100% de la nómina (fijos y por contrato), además, contempla las visitas, proveedores y clientes que ingresen a las instalaciones, o que permanezcan de manera fija realizando tareas juntamente con personal de Zarcam.

El sistema de gestión cuenta con procedimiento específico para atender distintas expectativas del personal, incluye sugerencias y quejas, las cuales pueden ser registradas y comunicadas a través de distintos medios (buzón en todos los sitios con formulario en formato papel, mensaje de WhatsApp, formulario digital a través de Sharepoint y vía email).

3.3 IDENTIFICACIÓN DE PELIGROS, EVALUACIÓN DE RIESGOS E INVESTIGACIÓN DE INCIDENTES (GRI 403-2)

El proceso de identificación de peligros y evaluación de riesgos está debidamente documentado a través de procedimientos específicos que detallan claramente la metodología a aplicar.

Para procesos en sitios, se utiliza el AST (Análisis Seguro de Tareas), metodología que permite analizar una tarea, de manera de detectar en forma sistemática los peligros asociados en cada etapa y realizar la correspondiente evaluación del riesgo, el cual se calcula al multiplicar la probabilidad de ocurrencia P (ponderada de 1 a 4) por la gravedad G (ponderada de 1 a 4): $R=P*G$. La determinación de acciones está relacionada al valor obtenido considerando la matriz asociada que determina el nivel de criticidad (alto, medio, bajo).

Para el proceso de transporte, se utiliza el AVI (Análisis Vial de Itinerario), que comprende la identificación de peligros asociados a la conducción en la vía pública, el análisis de riesgo (basado en el mismo criterio de $R=P*G$ antes mencionado) y la determinación de acciones.

Para todos los procesos, el análisis y sus correspondientes acciones son registrados formalmente a través del correspondiente formulario controlado por el SGI.

Tanto las AST como así también los AVI, son comunicados y difundidos al personal involucrado, proceso que combina capacitación y acceso digital (Sharepoint y Manual del Conductor).

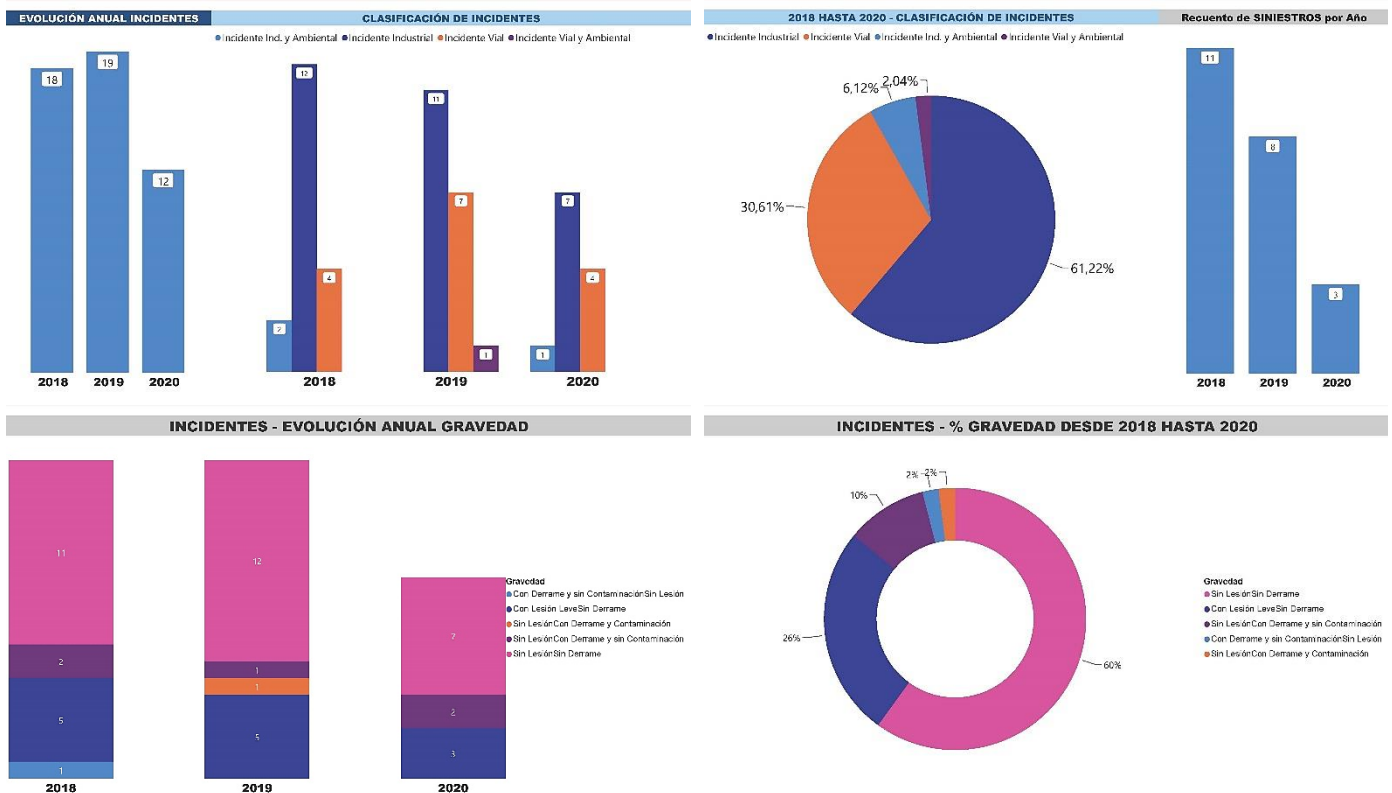
La investigación de incidentes se realiza siguiendo los lineamientos descritos en el procedimiento asociado, contempla básicamente la recolección de datos, realización de entrevistas asociadas con involucrado/s y testigos/s, obtención de imágenes (de ser posible), análisis inicial y definición de acciones inmediatas, registro digital a través de formulario específico y comunicación. Luego, se procede con el análisis exhaustivo considerando posibles causas asociadas a las personas, procedimientos, máquinas, herramientas y equipos, ambiente de trabajo, etc., determinación de nuevas acciones, registro, seguimiento y actualización, verificación y determinación de la eficacia de las acciones implementadas, análisis de estas y cierre. Los gerentes de área son los responsables de la implementación de las acciones definidas.

3.4 INDICADORES SE SEGURIDAD (GRI 403-9)

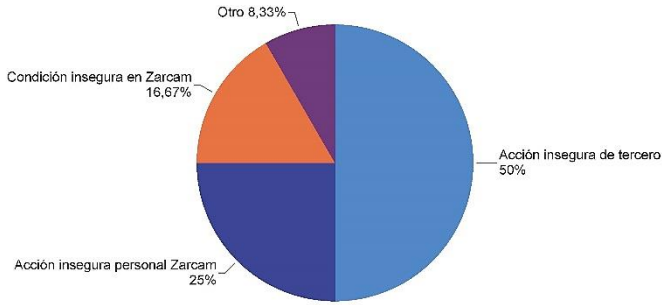


Los objetivos e indicadores se monitorean mensualmente y presentan periódicamente en el comité CSSMA (calidad, seguridad, salud y medio ambiente).

INDICADORES DE SEGURIDAD OCUPACIONAL



CAUSAS 2020



COEFICIENTE CADA 10000 PALLETS MOVIDOS



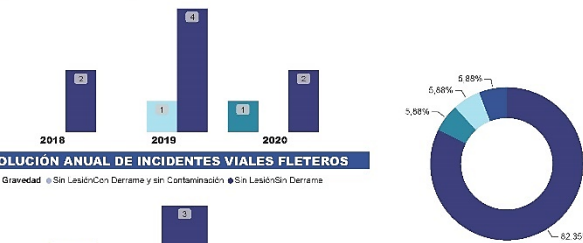
COEFICIENTE CADA 10000 HORAS TRABAJADAS



INDICADORES DE SEGURIDAD VIAL

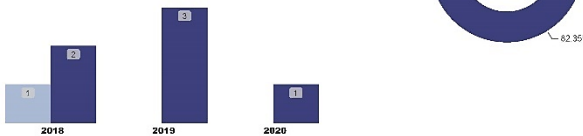
EVOLUCIÓN ANUAL DE INCIDENTES VIALES FLOTA PROPIA

Gravedad: ● Con Lesión/Con Derrame y sin Contaminación y Contaminación ● Sin Lesión/Sin Derrame y sin Contaminación ● Sin Lesión/Sin Derrame y con Contaminación ● Sin Lesión/Sin Derrame y con Contaminación y Contaminación



EVOLUCIÓN ANUAL DE INCIDENTES VIALES FLETEROS

Gravedad: ● Sin Lesión/Con Derrame y sin Contaminación ● Sin Lesión/Sin Derrame y sin Contaminación ● Sin Lesión/Sin Derrame y con Contaminación ● Sin Lesión/Sin Derrame y con Contaminación y Contaminación

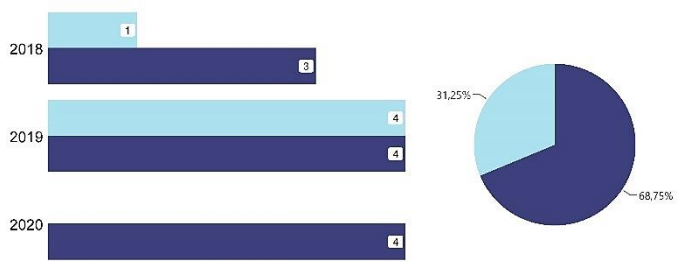


TRILOGÍA VIAL

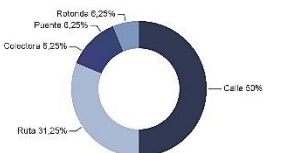
● Factor ambiental ● Factor Humano

2018 hasta 2020

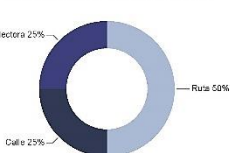
● Factor Humano ● Factor ambiental



2018 hasta 2020 - INC. VIAL - VÍA CIRCULACIÓN

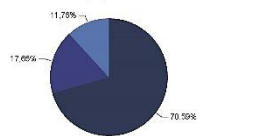


2020 - INC. VIAL - VÍA CIRCULACIÓN



2018 hasta 2020 - INC. VIAL - DAÑOS

● Daños mat. terceros ● Daños mat. propios ● Daños mat. terc... ● Daños mat. cliente



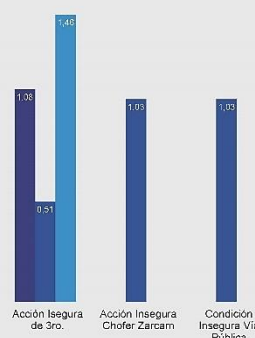
2020 - INC. VIAL - DAÑOS

● Daños mat. terceros



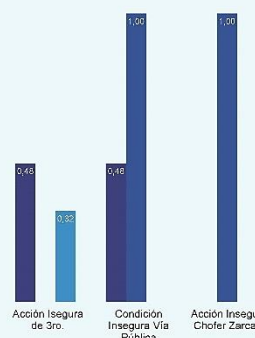
CAUSAS POR MILLÓN KMS RECORRIDOS - Flota propia

● año 2018 ● año 2019 ● año 2020



CAUSAS POR MILLÓN KMS FACTURADOS - Flota 3ros

● año 2018 ● año 2019 ● año 2020



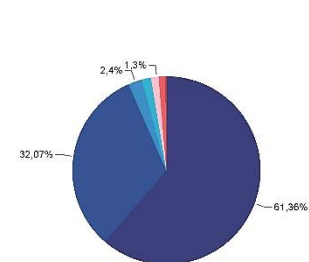
KMS. RECORRIDOS FLOTA PROPIA (Odómetro)

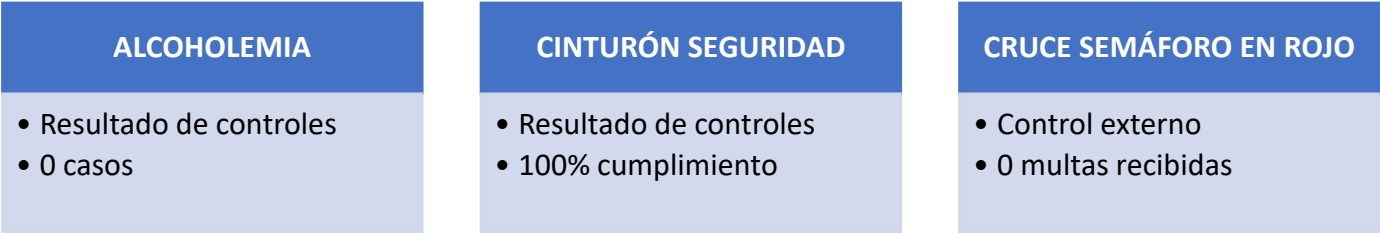
● Año 2018 ● Año 2019 ● Año 2020



KMS FACT/TIPO SERV. 2020 - Flota Propia

● año 2018 ● año 2019 ● año 2020





HÁBITOS DE CONDUCCIÓN



En ZARCAM se controlan los hábitos de conducción de los choferes de la flota propia y contratada a través de la aplicación WOOCAR, la misma brinda información on line y off line sobre: aceleraciones y frenadas bruscas, excesos de velocidad por vía de circulación, uso del celular al conducir, tiempos de paradas y tramos de larga duración.

Los indicadores presentados a continuación, se consideran sobre máximo de 100:

	2019	2020
 Aceleración y frenada brusca	94,11	95,41
 Exceso de velocidad	98,02	98,57
 Uso del celular al conducir	93,97	93,75

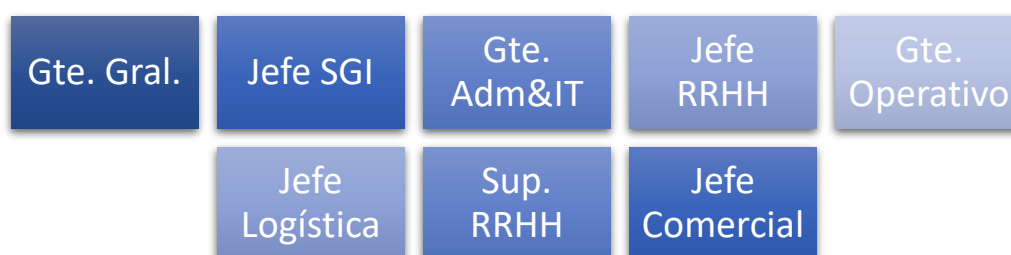
3.5 SALUD OCUPACIONAL

PANDEMIA COVID-19

A partir de marzo-2020, la pandemia COVID-19 generó un cambio en la forma de cuidar a las personas a la vez, que se continuó brindando servicios por pertenecer al grupo de actividades esenciales.

La primera acción implementada fue la creación de un **Comité COVID-19** con el fin de analizar y tomar acciones asociadas a la seguridad de las personas y continuidad de las operaciones.

INTEGRANTES COMITÉ COVID



El Comité desarrolló como primera medida, el **PROTOCOLO ZARCAM COVID-19**, con alcance a todas las operaciones y sitios. El mismo fue modificado y mejorado a partir de las buenas prácticas, intercambio con grupos de interés, legislación aplicable y experiencia adquirida. Posteriormente, éste se adaptó a los requisitos de la Norma IRAM 3820:2020 **PROTOCOLOS DE ACTUACIÓN FRENTE AL COVID-19 EN LUGARES DE TRABAJO**.

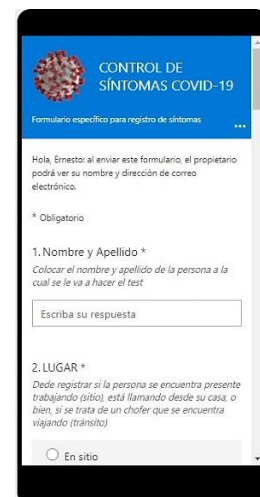
El protocolo fue inmediatamente difundido (intranet, email, carteleras, etc.) y explicado a los colaboradores a través de capacitaciones realizadas en los diferentes sitios aplicando las medidas de seguridad asociadas.

Acceso a protocolo versión digital: <http://www.zarcam.com.ar/covid19/>

CONTROL DE SÍNTOMAS

Con el fin de aplicar lo definido por Protocolo de manera rápida y fácil para los responsables de los diferentes sitios, el departamento de sistemas juntamente con el jefe SGI, desarrollaron un proceso para registro de síntomas, análisis de datos, registro de resultado y comunicación.

El proceso es 100% digital, contempla una combinación de formulario para control de síntomas de los empleados (presentes en sitio, en domicilio y en tránsito), listas Sharepoint específicas y flujos de análisis de resultados y comunicación automática por email, que otorga como salida de este, el resultado expresado en CASO SOSPECHOSO, CASO POSITIVO (por criterio clínico/epidemiológico) o CASO NEGATIVO.



Página Sharepoint para responsables de sitios

FORMULARIO PARA CONTROL DE SINTOMAS COVID-19

TELÉFONOS DE LA ZONA

CIUDAD	NÚMERO
ZÁRATE	443736 ó 148
PILAR	107 ó 148
CAMPANA	3329-403259 ó 148
BARADERO	3329-409023 ó 148
PCIA. BS. AS.	148

Resultado del Control de Síntomas COVID-19

CREADO	NOMBRE Y APELL...	SECTOR	RESULTADO
24/06/2021 17:24	[Redacted]	CD PLIZ	CASO SOSPECHOSO
24/06/2021 3:56	[Redacted]	CD PLIZ	CASO SOSPECHOSO
23/06/2021 8:13	[Redacted]	ADMINISTRACIÓN	CASO SOSPECHOSO

Página Sharepoint para gestión – COMITÉ COVID-19

COVID-19 DOCUMENTACIÓN

Resultado del Control de Síntomas COVID-19

+ Nuevo | Editar en vista de cuadrícula | Compartir | Exportar a Excel

CREADO	NOMBRE Y APELLI...	SECTOR	RESULTADO	ESTADO	SITUACIÓN	PASA A +	COMENTARIOS
24/06/2021 17:24	[Redacted]	CD PLIZ	CASO SOSPECHOSO	Activo	Aislam.Prev.Zarcam		[Redacted]
24/06/2021 3:56	[Redacted]	CD PLIZ	CASO SOSPECHOSO	Activo	Aislam.Prev.Zarcam		[Redacted]
23/06/2021 8:13	[Redacted]	ADMINISTRACIÓN	CASO SOSPECHOSO	Inactivo	Aislam.Prev.Zarcam	Si	[Redacted]

REGISTRO DE CASO POSITIVO

FECHA	NOMBRE Y APELLIDO	SECTOR	CRITERIO	ESTADO	COMENTARIOS
24/09/2020	[Redacted]	CD PILAR-10	Hisopado PCR	Dado Alta	[Redacted]
24/09/2020	[Redacted]	CD PILAR-10	Hisopado PCR	Dado Alta	[Redacted]
22/09/2020	[Redacted]	CD PILAR-10	Hisopado PCR	Dado Alta	[Redacted]
21/09/2020	[Redacted]	CD PILAR-10	Hisopado PCR	Dado Alta	[Redacted]
21/09/2020	[Redacted]	CD PILAR-10	Hisopado PCR	Dado Alta	[Redacted]
14/09/2020	[Redacted]	CD PILAR-10	Hisopado PCR	Dado Alta	[Redacted]
06/09/2020	[Redacted]	CD PLIZ	Hisopado PCR	Dado Alta	[Redacted]

Documentos

+ Nuevo | Cargar | Todos los documentos

- Nombre
- AUTOMATIZACIÓN PROTOCOLO
- AUTORIZACIÓN ZARCAM CIRCULACIÓN
- AUTORIZACIONES CLIENTES
- COMUNICACIONES
- CONTROLES OSP
- EESS GALLESIO
- HISTÓRICO DE PROTOCOLOS
- VARIOS

ACCESO A CONTROL DE DISTANCIAMIENTO

MINUTAS DE REUNIONES

+ Agregar

REUNIONES 21-9, 25-9 Y 2-10
Estimados, envío breve minuta de los temas tratados en la...
13 de octubre de 2020

REUNIÓN-29 (Coronavirus)
21/08/2020 En el día de la fecha se realizó reunión virtual de...
21 de agosto de 2020

DIFUSIÓN:


Otra acción importante definida por el comité, fue la difusión interna y a grupos de interés por medio de BOLETINES COVID-19, la misma se desarrolló a través de emails de concientización, comunicación de medidas preventivas, accesos directos a publicaciones del Ministerio de Salud de la Nación, de la provincia de Buenos Aires, de Zárate, Campana y Pilar, etc.

Nuevo número para llamadas por CORONAVIRUS en Bs. As.

Comite de SSMA
Para ZARCAM SA: @Fieteros

← Responder ← Responder a todos → Reenviar ...


jueves 12/3/2020 07:52



148

La línea 148 se recomienda en especial para personas que hayan viajado a países de circulación del virus o que hayan tenido contacto con un caso confirmado.


El call center será atendido por un equipo especialmente capacitado para resolver dudas o consultas sobre la enfermedad. La cartera sanitaria pidió priorizar el uso de la líneas a personas que se consideren dentro del grupo de riesgo.

 **Comité de Seguridad, Salud y M. Ambiente**
Zarcam S.A.
Email: comite.ssm@zarcam.com.ar
Dirección: Ruta Provincial N°6 - km 207,9
www.zarcam.com.ar

Si necesitás imprimir, por favor, reciclá el papel.
ICA – Iniciativa de Concientización Ambiental


BOLETIN COVID-19

De: Comité de SSMA
Enviado el: martes 31 de marzo de 2020 17:00
Para: ZARCAM SA, chofern zarcam, fleteros, Alejandra Lacortta, Elia Jaramila, elvira@zarcam.com.ar, Analia Bolocco - GDP, Omar Salgado, Daniel C. de los rios, g@zarcam.com, Tere L. Bertrán, Tere L. Bertrán - GD, Tere L. Del Valle, (mailto:elvira@zarcam.com.ar)
Asunto: BOLETIN COVID-19



NOTICIAS COVID-19

OCTUBRE 2020 - N°4



NUEVO RÉCORD

El Ministerio de Salud de la Nación informó este miércoles que, durante las últimas 24 horas, se registraron 452 muertes y 18.225 nuevos casos positivos por coronavirus.

Con estos datos, el total de infecciones en todo el país asciende a 1.130.300 y los últimos datos son de las 27.016 de ese país el mayor número de infecciones en una jornada.

ZARATE

Se ha confirmado en el día de la fecha 47 casos positivos de COVID-19. El día de ayer se confirmaron 36 pacientes, 27 de Zárate, 3 de Uda. Se han informado 57 nuevos casos sospechosos de COVID-19.

- Hospital Intermedo: 44 casos
- Hospital Virgen del Carmen: 14 casos
- Clínica Privada del Carmen: 0 casos
- Clínica Santa Clara: 2 casos
- Clínica Laboratorios y Sanitarios: 04 casos.

Total Casos: 6954

CONTACTO COVID-19 ZARCAM

+54 9 11 3550-0655 comite.ssm@zarcam.com.ar

BOLETIN COVID-19



AVIONES

Un grupo de especialistas de la Asociación Médica Argentina de Aspas y de Virginia, Estado Unidos, se están de publicar un documento con un análisis, recomendaciones para ser de interés a los pasajeros. El riesgo de contagio es menor que en un autobús de tránsito, si se implementan a nivel de "cerca", evitarlos.

El aire ingresa a la cabina desde los ventiladores eléctricos y luego hacia los salidos a nivel del piso. El aire entra y sale de la cabina en la medida que se encuentran o más cerca que. Hay relativamente poco flujo de aire hacia adelante y hacia atrás entre, así como, por lo que se recomienda que se mantengan las partículas respiratorias entre los filas.

El flujo de aire en los aviones de pasajeros actuales es mucho más rápido que en los edificios que son normales. La mitad de aire fresco está entrando a alta velocidad y se mezcla e ingresa a través de la HEPA del mismo tipo que se utilizan en los hospitales.



VACUNA

A pesar de que aún no está aprobada de manera oficial, los estados, ciertos, dentro de mesa de debate e ingresar a "la carne en una carrera controlada".

El presidente argentino Christian Martín hizo público un video que muestra el interacto con laboratorios Moderna USA, en momentos en que se están produciendo las primeras dosis de la vacuna en el laboratorio.

Este nuevo fármaco, que se puede utilizar en "vacunas" y ultraligero en este proceso, habría subvertido todos los protocolos para conseguir la producción de la vacuna.

Si bien no se ignora el fin de la pandemia, si se puede producir a las personas con tiempo de reacción y a, por lo tanto, los primeros datos de los cuando se en el momento.

CONTACTO COVID-19 ZARCAM

+54 9 11 3550-0655 comite.ssm@zarcam.com.ar

También se desarrolló página Sharepoint exclusiva para estos boletines con acceso directo al protocolo y con WhatsApp de contacto para consultas.

Covid19

[Contacto WhatsApp](#)
[Protocolo Zarcam](#)
[Sistema Gestión Integrado](#)
[Editar](#)

☆ No se sigue
🔗 Compartir

+ Nuevo elemento
📄 Enviar a
🔍 Detalles de la página
📖 Lector inmersivo
📊 Análisis

Publicado el 16/4/2021
✎ Editar
↗

BOLETINES INFORMATIVOS

CONTACTO COVID-19 ZARCAM

WhatsApp: [+54 9 11 3560-6055](tel:+5491135606055)
Em@il: comite.ssma@zarcam.com.ar

2020021
BOLETIN IN - 02/11/2020

BOLETÍN Nº6 - 02/11/2020

COVID-19 EN ARGENTINA

El Ministerio de Salud de la Nación informó este domingo que, durante las últimas 24 horas, se registraron 138 muertes y 5.679 nuevos casos positivos por coronavirus. Con estos datos, el total de infectados en todo el país asciende a 1.173.533 y las víctimas fatales suman 31.140.

Según el informe, actualmente hay 5.119 personas internadas en unidades de terapia intensiva. El nivel de ocupación de camas es de 63,9% a nivel nacional, y de 60,6% en el Área Metropolitana de Buenos Aires.

En las últimas 24 hs fueron realizados 15.645 testeos y desde el inicio del brote se realizaron 3.022.449 pruebas diagnósticas para esta enfermedad, lo que equivale a

2020021
BOLETIN IN - 02/11/2020

66.607 muestras por millón de habitantes.

LA VACUNA Sputnik V

¿Cuándo podrán llegar las primeras dosis de la vacuna Sputnik V?

La secretaria de Acceso a la Salud de la Nación, Carla Vizzotti, viajó a Rusia para informarse de los últimos avances de la vacuna rusa Sputnik V, con patente a mediados de agosto pasado, y así ganar tiempo respecto a las demandas de las vacunas contra el COVID-19 cuando se compruebe su eficacia y seguridad.

El objetivo de la Casa Rosada es obtener una dosis confiable antes que ocurra en Argentina un rebrote de contagios tras el verano, como está ocurriendo en algunas regiones de Europa donde volvió a ser el epicentro de la pandemia según la Organización Mundial de la Salud (OMS).

COVID-19 EN ZÁRATA

2020021
BOLETIN IN - 02/11/2020

Parte 01:11

En el día de la fecha, se registraron 5 nuevos casos positivos.

- ↳ Casos sospechosos: 25
- ↳ Casos recuperados: 20

Lamentamos informar el fallecimiento de cuatro vecinos de Zárata de 62, 78, 86 y 67, que se encontraban internados en el Hospital Zonal Virgen del Carmen, y en una Clínica Privada.

Se han recuperado 20 pacientes, 17 de Zárata, 3 de Lima.

TOTAL DE CASOS POSITIVOS: 2.994

CASOS POSITIVOS EN ZARCAM

Al día de la fecha, la totalidad de casos positivos es 18.

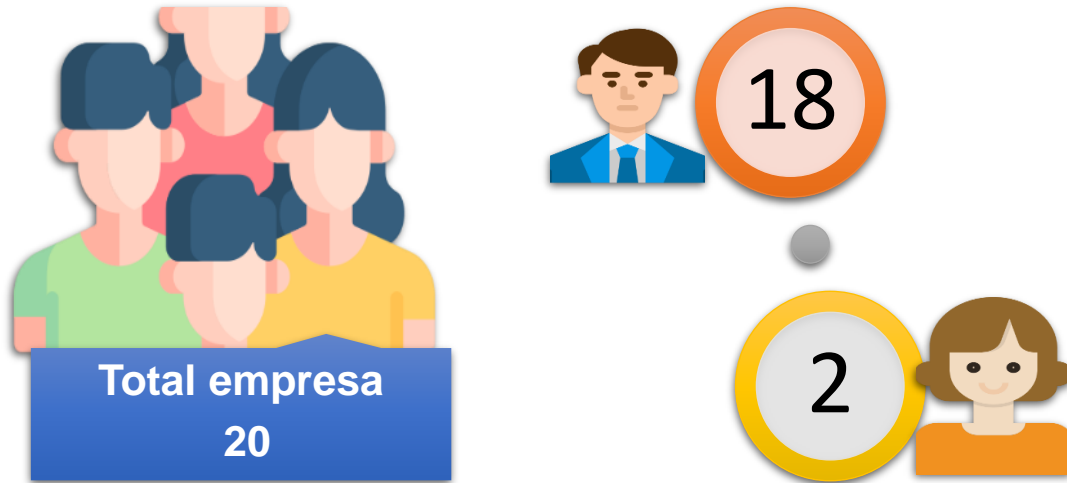
El detalle por sector es el siguiente:

- TRANSPORTE = 3
- CD PLIZ = 3
- CD PILAR-10 = 11
- DIRECCIÓN = 1

Si consideramos la inclusión de caso positivo por criterio epidemiológico, tenemos lo siguiente:

- Por HISOPADO PCR = 17
- Por CRITERIO EPIDEMIOLÓGICO = 1

CASOS POSITIVOS AÑO 2020



-  CD PILAR = 11
-  CD PLIZ = 3
-  ESTACIÓN DE SERVICIOS = 2
-  TRANSPORTE = 3
-  ADMINISTRACIÓN = 1



ZARCAM

LOGISTICA

