



— INFORME DE —
SOSTENIBILIDAD
2025



INFORME DE SOSTENIBILIDAD 2025

CONTENIDO DEL INFORME

| | |
|--|-----------|
| CARTA DEL GERENTE GENERAL Y REPRESENTANTE DE LA DIRECCIÓN | 4 |
| SOMOS ZARCAM | 7 |
| NUESTROS VALORES | 7 |
| NUESTROS SERVICIOS | 8 |
| UBICACIÓN DE LAS OPERACIONES | 13 |
| ZARCAM EN NÚMEROS | 14 |
| SOBRE ESTE INFORME | 16 |
| GRUPOS DE INTERÉS | 17 |
| TEMAS MATERIALES | 18 |
| ZARCAM SOSTENIBLE | 24 |
| COMITÉ DE SOSTENIBILIDAD | 24 |
| COMITÉ DE CALIDAD, SEGURIDAD, SALUD Y MEDIO AMBIENTE (CSSMA) | 25 |
| CERTIFICACIONES, PREMIOS Y RECONOCIMIENTOS | 26 |
| MEDIOAMBIENTE | 28 |
| SISTEMA DE GESTIÓN INTEGRADO | 29 |
| GESTIÓN DE LA ENERGÍA, EMISIONES DE GEI Y CALIDAD DEL AIRE | 29 |
| GESTIÓN DE RESIUDOS Y MATERIALES PELIGROSOS | 35 |
| GOBERNANZA | 42 |
| ESTRUCTURA DE GOBERNANZA | 42 |
| EQUIPO EJECUTIVO | 43 |
| CUMPLIMIENTO NORMATIVO Y PRÁCTICAS ÉTICAS | 44 |
| INCLUSIÓN Y DIVERSIDAD | 46 |
| PRIVACIDAD DE DATOS DE CLIENTES Y COLABORADORES | 46 |
| COLABORADORES | 48 |
| SALUD Y SEGURIDAD EN EL TRABAJO | 51 |
| DESARROLLO DEL TALENTO HUMANO | 58 |
| BENEFICIOS PARA NUESTROS TRABAJADORES | 59 |
| OTRAS ACCIONES PARA EMPLEADOS | 61 |
| PROVEEDORES Y CLIENTES | 65 |
| GESTIÓN DE LA CADENA DE SUMINISTRO | 65 |
| CLIENTES | 68 |



INFORME DE SOSTENIBILIDAD 2025

| | |
|-----------------------------------|-----------|
| COMUNIDADES | 71 |
| COMPROMISO CON LA COMUNIDAD | 71 |
| ALIANZAS ESTRATÉGICAS | 75 |
| CONTENIDO GRI..... | 80 |
| FIN DE INFORME | 90 |

INFORME DE SOSTENIBILIDAD 2025

CARTA DEL GERENTE GENERAL Y REPRESENTANTE DE LA DIRECCIÓN¹

Estimados colegas, clientes, colaboradores y aliados,

Es un orgullo presentar nuestro décimo tercer Informe Anual de Sostenibilidad, en el que compartimos los principales impactos económicos, sociales y ambientales de la gestión de ZARCAM durante el año 2025. Este informe refleja no solo los resultados alcanzados, sino también el camino recorrido y las decisiones adoptadas para seguir consolidando un modelo de negocio responsable y sostenible.

El informe ha sido elaborado bajo los lineamientos de la Global Reporting Initiative (GRI), reafirmando nuestro compromiso con la transparencia, la rigurosidad y la calidad de la información que ponemos a disposición de nuestros grupos de interés. Creemos firmemente que gestionar de manera responsable implica medir, comunicar y mejorar de forma continua.

En un contexto económico y operativo desafiante, en ZARCAM sostenemos la convicción de que es posible generar valor económico al mismo tiempo que se promueven prácticas que impacten positivamente en las personas, la comunidad y el ambiente. La sostenibilidad no es para nosotros un concepto aislado, sino un eje transversal que guía nuestras decisiones estratégicas y operativas.

Durante 2025 alcanzamos hitos relevantes que fortalecen este enfoque. Continuamos siendo evaluados y reconocidos por EcoVadis, validando nuestros avances en sostenibilidad corporativa. Asimismo, la Cámara de la Industria Química y Petroquímica (CIQyP) informó oficialmente que ZARCAM obtuvo el primer lugar en el Ranking 2025 del Programa de Cuidado Responsable del Medio Ambiente (PCRMA), reconocimiento que refleja un trabajo sostenido en materia de calidad, seguridad y gestión ambiental.

En línea con nuestro compromiso con la transición energética y la reducción de emisiones, durante el ejercicio dimos un nuevo paso al suscribir un convenio de participación en el Parque Fotovoltaico de Zárate, el cual permitirá incorporar energía renovable en nuestro Centro de Distribución PLIZ. A este avance se suman la evaluación del Sistema Dual-Fuel, realizada en el marco de un convenio con el programa Euroclima de la Unión Europea, la progresiva incorporación de apiladores y autoelevadores eléctricos, así como la primera vez en incorporar vehículos corporativos híbridos.

¹ Gri 2-22

INFORME DE SOSTENIBILIDAD 2025

En este mismo marco, ZARCAM fue convocada a participar en la Red de Aprendizaje para la Gestión Eficiente del Transporte (RdA GET), la primera plataforma colaborativa del país orientada a la reducción de costos operativos, la optimización del uso de la energía y el avance hacia la descarbonización del transporte. Esta participación refuerza nuestro compromiso con la mejora continua, la innovación y el trabajo colaborativo para enfrentar los desafíos ambientales del sector logístico.

De manera complementaria, continuamos avanzando en la medición y reducción de nuestra Huella de Carbono, incluyendo la huella asociada a las operaciones de nuestros clientes, con el objetivo de acompañarlos en su propio camino hacia una logística más sustentable.

En el plano social y de seguridad, impulsamos iniciativas que ponen a las personas en el centro de nuestra gestión, como los Programas de Reconocimiento al Mérito y el Programa de Conducción Segura y Sustentable (PCSS) destinado a nuestros conductores, fortaleciendo la cultura de prevención, cuidado y desarrollo profesional.

Asimismo, avanzamos en la expansión de nuestra capacidad operativa en el Centro de Distribución PLIZ, con la finalización de una nueva nave bajo los estándares más altos del "Programa Depósito Ok" de CASAFE, superando los 100.000 m² cubiertos a nivel nacional, y profundizamos nuestra transformación digital mediante la implementación de un nuevo Sistema de Gestión de Transporte (TMS), orientado a optimizar procesos y mejorar la experiencia de nuestros clientes.

Nada de esto sería posible sin el compromiso, la pasión y el profesionalismo de quienes forman parte de ZARCAM, ni sin la confianza de nuestros clientes, proveedores y aliados estratégicos. A todos ellos, mi sincero agradecimiento.

Los invito a recorrer este informe y conocer en mayor detalle las acciones que llevamos adelante para seguir construyendo una empresa que no solo transporta mercadería, sino también valores, futuro y sostenibilidad.

Muchas gracias por acompañarnos en este camino.

Con aprecio,



Matías Álvarez Piris

Gerente General

Representante de la Dirección



SOMOS

ZARCAM

INFORME DE SOSTENIBILIDAD 2025

SOMOS ZARCAM²

ZARCAM S.A. es una empresa de origen familiar con más de cinco décadas de trayectoria, fundada en el año 1971 con el objetivo inicial de dedicarse a la comercialización de combustibles. Sus comienzos estuvieron marcados por la visión emprendedora de su fundador, Don Alfredo Rómulo Piris, quien inició la actividad a través de una flota de camiones destinada al transporte de combustibles para la entonces YPF estatal.

A lo largo de los años, ZARCAM fue evolucionando y ampliando progresivamente su portafolio de servicios, adaptándose a las necesidades del mercado y consolidándose como un operador logístico de referencia para diversas industrias de la región. Este crecimiento se apoyó en una gestión basada en la experiencia, la cercanía con los clientes y el compromiso con la calidad del servicio.

En la actualidad, la compañía brinda servicios de comercialización de combustibles y lubricantes, así como soluciones logísticas integrales, desarrollando sus operaciones desde su sede central ubicada en la ciudad de Zárate, provincia de Buenos Aires (Ruta Provincial N.º 6, km 207,94). Asimismo, ZARCAM cuenta con sucursales en distintas localidades del país y presencia en Chile, lo que refuerza su alcance operativo y su posicionamiento regional.

NUESTROS VALORES

En ZARCAM S.A., el compromiso con la sustentabilidad se encuentra integrado a nuestros valores fundamentales. Mantenemos un compromiso inquebrantable con la integridad, la responsabilidad social y el respeto por el entorno en el que operamos.



² GRI 2-1

INFORME DE SOSTENIBILIDAD 2025

NUESTROS SERVICIOS³



Zarcam ofrece servicio de transporte en territorio nacional con más de 100 vehículos entre propios y subcontratados, aptos para cargas a granel como consolidada. Las unidades tractoras de flota propia son marca Mercedes Benz y tienen una antigüedad promedio de 5 años. Las unidades tractoras de la flota subcontratada tiene una configuración mixta de marcas (Iveco, Mercedes Benz, Scania, etc.).

La conformación de la flota por tipo de unidad es la siguiente:

³ GRI 2-6

INFORME DE SOSTENIBILIDAD 2025



Características de la Flota de Vehículos



INFORME DE SOSTENIBILIDAD 2025



SERVICIOS DE WAREHOUSING



Argentina & Chile

Operación In House



Gestión dentro de planta del cliente

Warehousing Externo



Almacenaje en centros logísticos

Sectores de Abastecimiento



Químico



Petroquímico



Automotriz



Agrícola



Alimenticio

ZARCAM S.A. cuenta con una **red de centros de distribución** en la Argentina, estratégicamente ubicados en **Buenos Aires (Zárate y Pilar), Córdoba, Mendoza, Río Negro y Tucumán**, además de uno en Chile. En conjunto, estas instalaciones suman **más de 100.000 m²** cubiertos de almacenes, conformando una infraestructura logística de gran escala **apta para mercadería peligrosa** y altos volúmenes de operación.

Los centros de distribución de ZARCAM se componen de naves industriales de estructura metálica y mampostería, diseñadas para almacenamiento de altos volúmenes, con sistemas de racks selectivos de simple y doble profundidad con mayor capacidad de carga por posición que el estándar (hasta 1.500 kg por posición). Los Centros de Distribución cuentan con múltiples naves independientes dentro de un mismo predio, permitiendo la segregación de productos y la ampliación modular de la capacidad operativa. Por ejemplo, el Centro de Distribución PLIZ en Zárate (dentro del Parque Logístico Industrial Zárate) alcanzó en 2025, un total de 11 naves con 56.000 m² cubiertos. Este sitio, al igual que los demás, está concebido para el manejo de sustancias peligrosas (ej. agroquímicos), cumpliendo holgadamente con las exigencias de construcción de depósitos sustentables y almacenaje seguro de químicos.

Todos los Centros de Distribución cuentan con medidas de seguridad industrial robustas, alineadas con las mejores prácticas y regulaciones (GRI 403: Salud y Seguridad en el Trabajo). Las naves están equipadas con detección y protección contra incendios de nivel industrial, incluyendo red hidrante con sprinklers automáticos, muros cortafuego y alarmas de incendio. El diseño constructivo incorpora materiales y dispositivos especiales: por ejemplo, se utilizan instalaciones eléctricas antiexplosivas. Los techos y paredes cuentan con sistemas de ventilación forzada y renovadores de

INFORME DE SOSTENIBILIDAD 2025

aire, capaces de realizar múltiples recambios de aire por hora, evitando la acumulación de vapores y cumpliendo requisitos de higiene industrial. Además, las naves cuentan con sistema de contención de derrames altamente efectivo, acorde al manejo responsable de materiales líquidos peligrosos (GRI 306: Residuos y vertidos).

En materia de seguridad patrimonial (protección de las instalaciones, activos y personal), se cuenta con cercos perimetrales reforzados y alambrados olímpicos, a menudo complementados con cercos eléctricos monitoreados 24/7. Cuentan con circuito cerrado de televisión (CCTV) cubriendo accesos y áreas críticas, sistemas de alarmas monitoreadas con sensores de movimiento y magnéticos en accesos, y servicio de vigilancia física las 24 horas todos los días.

Cada centro de distribución ha sido desarrollado bajo la premisa de “depósito sustentable”, integrando tecnologías y prácticas que minimizan el impacto ambiental (en línea con GRI 302: Energía, GRI 305: Emisiones, GRI 306: Efluentes y residuos). Entre las características sostenibles generales se destacan:

- **Eficiencia energética:** Todos los depósitos utilizan iluminación LED de bajo consumo y, sensores para el encendido automático de luces externas, reduciendo el consumo eléctrico innecesario. Varios establecimientos incorporan lucarnas o paneles traslúcidos en más del 7% de la superficie de techo, aprovechando la luz natural para iluminar durante el día. En el Centro Ruta 12 en Zárate, se incorporó un sistema de paneles solares fotovoltaicos capaz de generar ~33% de la energía que consume el sitio, disminuyendo significativamente las emisiones asociadas a la electricidad de red. En relación con el Centro de Distribución de mayor magnitud, en 2025 se definió adquirir Energía Renovable a través del Parque Fotovoltaico Zárate. Asimismo, se promueve el uso eficiente de la energía a través de programas internos: ZARCAM ejecuta un Plan de Eficiencia Energética para operaciones de depósito.
- **Gestión de residuos:** Todos los depósitos disponen de áreas y procedimientos para la gestión responsable de residuos. En paralelo, se fomenta el reciclaje de materiales convencionales.
- **Equipos sostenibles:** En el aspecto operativo, los centros están equipados con equipos de manejo eco-eficientes. ZARCAM ha incorporado autoelevadores eléctricos y a GLP (gas licuado) para la manipulación interna, reduciendo emisiones directas en almacenes. Estos montacargas cuentan con limitadores de velocidad y sistemas de seguridad avanzados, mejorando tanto la eficiencia energética como la seguridad del operador. Además, están monitoreados a través del sistema SmartLift (telemetría para equipos de movimiento).

Eficiencia Energética en Depósitos Logísticos



INFORME DE SOSTENIBILIDAD 2025



Servicios Relacionados con COMBUSTIBLES

ÁMBITO LOCAL



Estación de Servicio



Transporte con Cisterna



Venta Mayorista en CD RUTA12

ÁMBITO EXTERNO

Transporte con Cisterna



AUTOPARTES

El servicio comprende la inserción de componentes plásticos y metálicos en elementos clave de la carrocería vehicular: parabrisas, lunetas, puertas y techos. Estos componentes proporcionan anclajes precisos, cumpliendo con los estándares de la industria automotriz. Se garantiza la calidad mediante inspecciones exhaustivas en el Muro de Calidad, y se mantiene un control riguroso del stock e inventario para una producción eficiente.


Para conocer más sobre nuestros servicios, te invitamos a visitar nuestra página web:



<https://www.zarcam.com.ar/servicios/>

INFORME DE SOSTENIBILIDAD 2025

UBICACIÓN DE LAS OPERACIONES

| SERVICIO | SITIO | PAÍS | PROVINCIA | LOCALIDAD | DIRECCIÓN |
|---|--------------|---|----------------------|-----------------------|---|
|  | RUTA-12 |  | BUENOS AIRES | Zárate | Ruta Provincial N°6 km 207,94 |
|  | EESS | | | | Avda. Gallesio 788 |
|  | RUTA-12 |  | | Zárate | Ruta Provincial N°6 km 207,94 |
|  | | | | | |
|  | PLIZ |  | BUENOS AIRES | | Parque Logístico Industrial Zárate - Camino de la Costa Brava |
|  | PILAR-8 |  | | Pilar | Calle 17 Nro. 164 entre Calle 9 y Calle 5 - Parque Industrial Pilar |
|  | PILAR-10 |  | | | El Bagual Nro. 50, entre Calle 55 y 9 - Parque Industrial Pilar |
|  | CÓRDOBA |  | CÓRDOBA | Córdoba Capital | Avenida Circunvalación Sur |
|  | TODO AGRO |  | RÍO NEGRO | Gral. Roca | Tronador 140 |
|  | LOS HORCONES |  | MENDOZA | Maipú | Rodriguez Peña 2725 |
|  | DEPONOA |  | TUCUMÁN | San Miguel de Tucumán | Ruta Nacional N° 9 km 1304 |
|  | | | BUENOS AIRES TUCUMÁN | Zárate Cevil Pozo | Ruta Provincial N° 6 Km 207 Autopista J D Perón Km 53 |
|  | CTRO. CHILE |  | CHILE | Pudahuel | Calle Lo Boza 300, mód.8 |

INFORME DE SOSTENIBILIDAD 2025

ZARCAM EN NÚMEROS

VALOR ECONÓMICO DIRECTO GENERADO Y DISTRIBUIDO⁴

Como parte de la gestión implementada, contamos con Plan Estratégico y Presupuesto Anual, el cual se analiza periódicamente y actualiza al contexto del momento (dos o más revisiones anuales), además, todo lo relacionado con estados contables se administra y controla internamente y a través de auditoría de tercero. Tal como lo indica nuestra política, se cumple con los requisitos legales asociados.

| | 2024 | 2025 |
|------------------------------------|-------------------|-------------------|
| VALOR ECONÓMICO GENERADO | | |
| Ventas | \$35.448 MM | \$45.629 MM |
| VALOR ECONÓMICO DISTRIBUIDO | | |
| Costos Operacionales | \$24.416 MM | \$30.907 MM |
| Sueldos y Beneficios | \$6.130 MM | \$8.902 MM |
| VALOR ECONÓMICO RETENIDO | \$4.902 MM | \$5.820 MM |

(valores en millones en pesos AR\$)

⁴ GRI 201-1



SOBRE ESTE

INFORME

INFORME DE SOSTENIBILIDAD 2025

SOBRE ESTE INFORME⁵

El presente informe ha sido elaborado de conformidad con los Estándares de la Global Reporting Initiative (GRI) y se han incorporado las recomendaciones del Sustainability Accounting Standards Board (SASB). Además, reportamos nuestra contribución para alcanzar las metas planteadas por los Objetivos de Desarrollo Sostenible de Naciones Unidas (ODS).

El informe describe las actividades relacionadas con la gestión de sostenibilidad de ZARCAM S.A. realizadas entre el **1º de enero y el 31 de diciembre de 2025**, que también corresponde al periodo de actividad financiera presentado.

Este Informe es elaborado por el Gerente de Sostenibilidad con la participación y aporte de información de los demás sectores de la organización. El proceso de control y aprobación contempla la revisión del Gerente General y luego, una segunda revisión de la Dirección y su aprobación.

El máximo órgano de gobierno participa del proceso de evaluación de temas materiales al momento de elaborar el reporte de sustentabilidad y de manera periódica para hacer seguimiento. También realiza la revisión y aprobación del Reporte de Sustentabilidad previo a su publicación.

Este documento representa el décimo segundo Informe de Sostenibilidad presentado por ZARCAM S.A. La compañía estableció una periodicidad de emisión anual y el último informe presentado corresponde al ejercicio 2024.

Los comentarios y sugerencias sobre los contenidos del presente informe son importantes para el proceso de mejora continua. Asimismo, para obtener información adicional o realizar preguntas, puede contactarnos a través de:



comite.sostenibilidad@zarcam.com.ar

Durante este tiempo, se han producido cambios significativos en la unidad de negocio logística, donde se han sumado clientes y servicios. Para cumplir con los requisitos, se han incorporado unidades a la flota de vehículos y nuevos depósitos y equipamiento para el servicio de almacenamiento. Además, se ha incorporado personal para hacer frente a la demanda.

En relación con el medio ambiente, el aumento de actividad ha significado un incremento en las emisiones globales de CO₂. Por ejemplo, en temporada alta se agrega un turno nocturno en uno de los centros de distribución.

⁵ GRI 2-2, 2-3, 2-4, 2-14

INFORME DE SOSTENIBILIDAD 2025

GRUPOS DE INTERÉS⁶

Zarcam mantiene una comunicación constante con sus grupos de interés, es decir, con todas las partes que tienen una relación cotidiana con la empresa, ya sea porque forman parte de ella o del proceso de prestación de servicio, o porque se ven afectadas de alguna forma por las actividades de Zarcam. Para identificar a estos grupos, se llevó a cabo un proceso interno basado en los criterios de interacción e impacto en el negocio, siguiendo los lineamientos de AA1000SES (marco de referencia internacional para la gestión del compromiso con los grupos de interés (stakeholders)).

Nuestra organización mantiene un canal abierto y transparente para que las partes interesadas, tanto internas como externas, puedan comunicar inquietudes críticas al máximo órgano de gobierno. Fomentamos la retroalimentación constante y valoramos las expectativas diversas que pueden surgir de esta comunicación. Las inquietudes críticas pueden ser transmitidas a través de múltiples vías, como reuniones directas con los miembros del máximo órgano de gobierno, buzones de sugerencias, correos electrónicos dedicados y otras formas de contacto.

Durante este periodo no se han registrado inquietudes críticas comunicadas al máximo órgano de gobierno.

A continuación, se presentan los grupos de interés seleccionados y priorizados, así como los mecanismos de diálogo que se utilizan con cada uno.

| GRUPO DE INTERÉS | MECANISMO DE DIÁLOGO |
|----------------------|---|
| Accionistas | Reuniones de accionistas, directores y equipo ejecutivo |
| Clientes | Atención personalizada Encuesta de Satisfacción al Cliente Casilla de reclamos de clientes Noticias Zarcam Sitio web |
| Colaboradores | Atención personalizada Buzón de sugerencias y reclamos Reuniones operativas de gestión Comunicaciones internas |
| Proveedores | Atención personalizada Capacitaciones Reuniones Asistencia en temas logísticos Relación y comunicación constante Sitio web |
| Estado | Reuniones periódicas del Programa Transporte Inteligente (Ministerio de Transporte y Ministerio de Ambiente y Desarrollo sostenible) |

⁶ GRI 2-16, 2-29

INFORME DE SOSTENIBILIDAD 2025

| GRUPO DE INTERÉS | MECANISMO DE DIÁLOGO |
|--|---|
| Sindicato | Atención personalizada Comunicación a través de carteleras Buzón de sugerencias y reclamos E-mails Intranet House Organ Delegados |
| Comunidades | Página web Informe de sostenibilidad |
| ONG | Comité Zonal de Higiene y Seguridad Campana-Zárate Grupo AcercaRSE Red de Empresas contra el Trabajo Infantil Fundación Reciduca |
| Cámaras empresariales y otros organismos no gubernamentales | CEDOL CIQyP AOYPF CATAMP |

TEMAS MATERIALES⁷

Hemos llevado a cabo una revisión y actualización exhaustiva de todos nuestros temas materiales. Este proceso se ha basado en el procedimiento sugerido en GRI 3, que consta de cuatro etapas clave.



⁷ GRI 3-2, 2-25



INFORME DE SOSTENIBILIDAD 2025

1. Entender el contexto de la organización: Para entender completamente el contexto de nuestra organización, hemos realizado un análisis exhaustivo de los factores económicos, ambientales y sociales que nos afectan. Esto incluyó una evaluación detallada de las tendencias del mercado, las regulaciones vigentes y las expectativas cambiantes de nuestras partes interesadas.
2. Identificar impactos reales y potenciales: Hemos identificado tanto los impactos reales como los potenciales, tanto negativos como positivos, que nuestras operaciones y relaciones comerciales pueden tener sobre la economía, el medio ambiente y las personas. Esta evaluación integral incluyó la consideración de los posibles impactos sobre los derechos humanos, tanto en nuestra cadena de suministro como en nuestras operaciones directas. Además, se tomó en cuenta la matriz de materialidad del Sustainability Accounting Standards Board (SASB).
3. Evaluar la importancia de los impactos: Para ello, utilizamos criterios objetivos y consultamos a diversas partes interesadas, como empleados, clientes, proveedores y expertos externos en sostenibilidad. También hemos tenido en cuenta las prioridades de los organismos reguladores y las expectativas de la sociedad en general.
4. Priorizar los impactos más significativos sobre los que presentar información: Finalmente, con la información recopilada en las etapas anteriores, priorizamos los impactos más significativos para nuestra organización. Hemos considerado tanto el impacto de estos temas en nuestra estrategia empresarial como su relevancia para nuestras partes interesadas clave. Este proceso de determinación de temas materiales ha sido colaborativo e inclusivo, con la participación activa de grupos de interés y expertos cuyos puntos de vista han enriquecido significativamente nuestra comprensión de estos temas. Sus aportes han sido esenciales para identificar y priorizar los temas materiales más relevantes para nuestra organización y garantizar que nuestra información de sostenibilidad sea relevante y significativa para todas nuestras partes interesadas.

Nuestra organización reconoce la importancia de abordar y remediar los impactos negativos que puedan surgir como resultado de nuestras operaciones. Estamos comprometidos a tomar medidas adecuadas y colaborar con otras partes interesadas cuando sea necesario para remediar cualquier impacto negativo que nuestra actividad pueda ocasionar o contribuir en el futuro. Nos comprometemos a seguir los estándares y las mejores prácticas en la gestión de impactos, trabajando de manera proactiva para prevenir problemas y, en caso de que surjan, abordarlos de manera oportuna y efectiva.




INFORME DE SOSTENIBILIDAD 2025

PRIORIZACIÓN DE TEMAS MATERIALES








Los temas materiales se encuentran listados y priorizados en base al análisis detallado anteriormente.

| Tema material | Impacto | Alcance | Capítulo | ODS + 10 Principios del Pacto Mundial |
|--|--|-------------------|------------------------|---------------------------------------|
| Comportamiento ético y normativo | <i>Promover una justa comercialización, evitando maniobras fraudulentas en las operaciones.</i> | Interno | Gobernanza | <p>Principio 10</p> |
| | <i>Promover un comportamiento ético basado en valores y cultura de integridad, y en línea con nuestro código de ética.</i> | | | |
| | <i>Dar cumplimiento a las leyes y regulaciones aplicables. Implementar acciones necesarias para corregir desvíos.</i> | | | |
| Privacidad y seguridad de datos de colaboradores y clientes | <i>Proteger la privacidad de los datos de nuestros colaboradores y clientes.</i> | Interno y externo | Proveedores y Clientes | |

INFORME DE SOSTENIBILIDAD 2025

| Tema material | Impacto | Alcance | Capítulo | ODS + 10 Principios del Pacto Mundial |
|--|--|-------------------|------------------------|--|
| Gestión de residuos | Contar con procesos que permitan una correcta gestión de residuos y disposición final de materiales peligrosos. | Interno y externo | Medioambiente |  <p>Principio 7, 8, 9</p> |
| Desarrollo profesional y entorno laboral seguro | Crear oportunidades para que los colaboradores puedan desarrollar su potencial y crecer profesionalmente. | Interno | Trabajadores |  <p>Principios 3, 4, 5 y 6</p> |
| | Generar espacios laborales seguros y confortables. | | | |
| Integridad en la cadena de suministro | Trabajar con proveedores que respeten los valores de la organización y asegurar un proceso de compras y contrataciones transparente. | Interno y externo | Proveedores y Clientes |  <p>Principio 10</p> |

INFORME DE SOSTENIBILIDAD 2025

| Tema material | Impacto | Alcance | Capítulo | ODS + 10 Principios del Pacto Mundial |
|--|---|--------------------------|----------------------|---|
| Gestión de energía y emisiones de GEI | <i>Medir el consumo energético y las emisiones de Gases de Efecto Invernadero e implementar acciones que fomenten la eficiencia energética.</i> | <i>Interno</i> | <i>Medioambiente</i> |  <p>Principio 7, 8, 9</p>   |
| Comunicación transparente | <i>Brindar información clara y precisa a fin de permitir que nuestros grupos de interés evalúen nuestros servicios.</i> | <i>Interno y externo</i> | <i>Gobernanza</i> |  |
| Inclusión y diversidad en la cultura organizacional | <i>Promover una cultura de trabajo diversa e inclusiva que valore a cada una de las personas y su contribución.</i> | <i>Interno</i> | <i>Trabajadores</i> |   <p>Principios 1 y 2</p> |
| Calidad del aire | <i>Monitorear la calidad del aire.</i> | <i>Interno y externo</i> | <i>Medioambiente</i> |  <p>Principio 7, 8, 9</p> |



ZARCAM

SOSTENIBILE

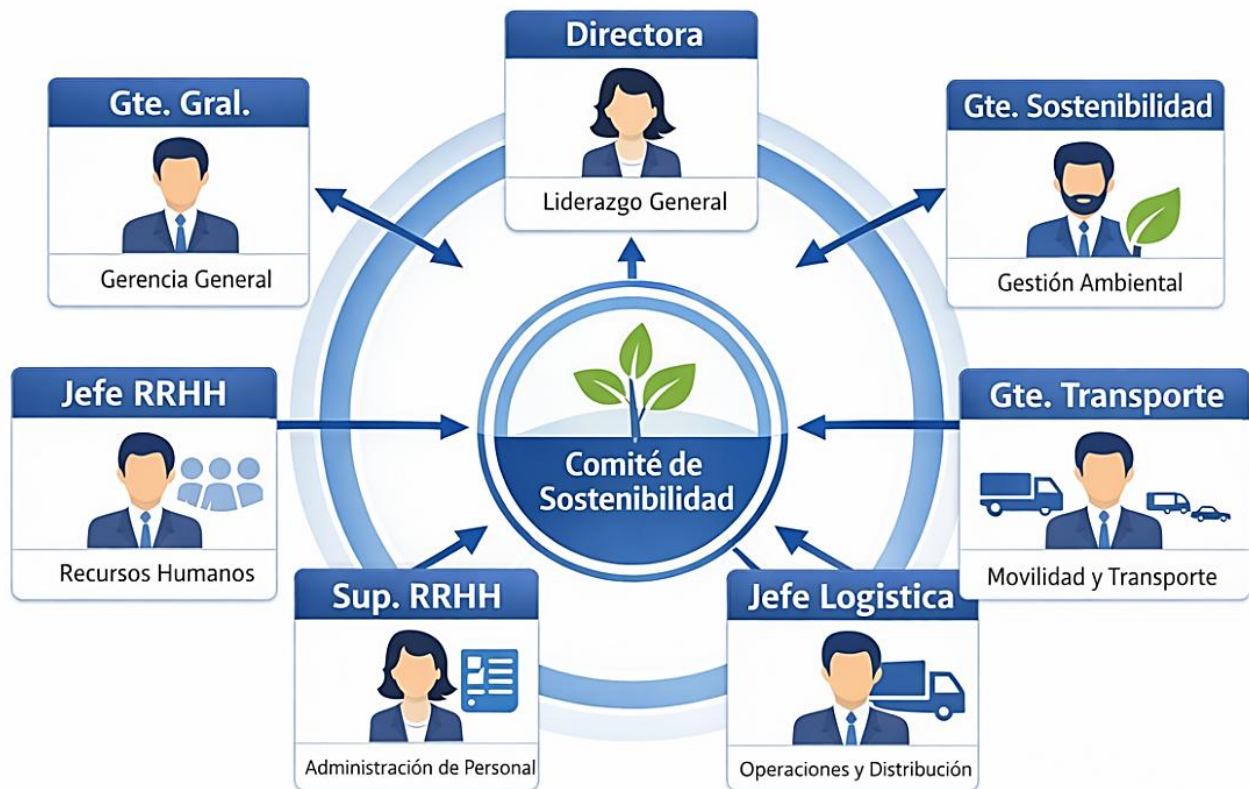
INFORME DE SOSTENIBILIDAD 2025

ZARCAM SOSTENIBLE⁸

COMITÉ DE SOSTENIBILIDAD

El Comité de Sostenibilidad se reestructuró en agosto de 2022 con el propósito de promover el desarrollo sostenible en la organización.

Composición Interna



El Comité de Sostenibilidad tiene la responsabilidad de generar y proponer iniciativas y estrategias innovadoras para gestionar los impactos de la organización en la economía, el medio ambiente y la sociedad, actuando siempre con eficacia y visión a largo plazo. La alta dirección supervisa, analiza y aprueba cada propuesta, asegurando que todas las acciones estén alineadas con los objetivos de sostenibilidad y valores corporativos. Esta colaboración activa entre el Comité y la dirección no solo refuerza nuestro compromiso con una gestión responsable de los impactos económicos, ambientales y sociales, sino que impulsa una cultura organizacional enfocada en el desarrollo sostenible, integrando este enfoque en la toma de decisiones estratégicas y en todas nuestras operaciones diarias.

⁸ GRI 2.13, 2-23, 2-24

INFORME DE SOSTENIBILIDAD 2025

El comité desarrolla su actividad a través de reuniones mensuales. Algunos de los temas abordados incluyen:

- ✓ Analizar y definir políticas
- ✓ Analizar y actualizar Misión, Visión y Valores
- ✓ Analizar y ratificar o rectificar los Temas Materiales (son los temas definidos como de alto impacto)
- ✓ Trabajar con los lineamientos del Pacto Global, ODS (Objetivos de Desarrollo Sostenible) y GRI (guía para emisión de informes de sostenibilidad)
- ✓ Analizar y definir comunicaciones de sostenibilidad
- ✓ Analizar y definir temas asociados a RSE
- ✓ Analizar y definir plan de acción para hallazgos identificados en el sistema de medición de sostenibilidad EcoVadis.

COMITÉ DE CALIDAD, SEGURIDAD, SALUD Y MEDIO AMBIENTE (CSSMA)

Desde el año 2005, Zarcam cuenta con comité, siendo por entonces solamente para temas de calidad, con el transcurso del tiempo y la incorporación de procesos en el sistema de gestión, el mismo se transformó en el **Comité de CSSMA** (calidad, seguridad, salud y medio ambiente).

Este comité se reúne quincenalmente o por necesidad de análisis de tema relevante. Lo integra personal de distintas áreas:



INFORME DE SOSTENIBILIDAD 2025

Entre los temas generales analizados por el comité, se pueden mencionar:

| | | | |
|--|---|-------------------------------|---------------------------------|
| Análisis y definición de objetivos integrados de gestión | Gestión de indicadores | Gestión de NC y Observaciones | Gestión de reclamos de clientes |
| Análisis seguro de tareas | Análisis de seguridad de nuevos proyectos | Gestión de cambios | Gestión de Incidentes |

CERTIFICACIONES, PREMIOS Y RECONOCIMIENTOS

Certificaciones vigentes

CERTIFICADO DE CUMPLIMIENTO

ZARCAM S.A.
Zárate

Este certificado es válido para el siguiente alcance:
Transporte de Productos químicos con unidades propias y contratadas, por territorio nacional, y operador logístico.

REQUISITO: OALP CASO 04

Modificación: 02

Indicador de actividad: 02

Expiración: 01/01/2025

CERTIFICADO DE SISTEMAS DE GESTIÓN

IRAM - ISO 9001:2015

Objeto de certificación:
Transporte e ingreso de cargas generales y peligrosas en el ámbito nacional de la República Argentina.
Producción de servicios de almacenamiento, consolidación y desconsolidación de cargas generales y peligrosas.

Este certificado es válido para el siguiente alcance:
Transporte e ingreso de cargas generales y peligrosas en el ámbito nacional de la República Argentina.
Producción de servicios de almacenamiento, consolidación y desconsolidación de cargas generales y peligrosas.

CERTIFICADO DE SISTEMAS DE GESTIÓN

IRAM - ISO 39001:2016

Objeto de certificación:
Transporte e ingreso de cargas generales y peligrosas con flota propia, en las provincias de Buenos Aires, Santa Fe, Córdoba, La Pampa y en el Ciudad Autónoma de Buenos Aires.

DEPÓSITOOK OK PREMIUM
DEPOSITO CERTIFICADO
NORMA CASAFE

CERTIFICADO

La Cámara de Sanidad Agropecuaria y Fertilizantes certifica que el depósito **ZARCAM S.A. - NAVE 5** ha sido auditado y se encuadra dentro del **Proceso de Mejora Continua** para acceder a los estándares previstos en el **Programa de Certificación de Seguridad en Depósitos "DEPÓSITO OK - NORMA CASAFE"**. Por este motivo, se extiende este Certificado de pertenencia a la Categoría **PREMIUM**.

Depósito: ZARCAM S.A. - NAVE 5
Domicilio: Acceso al Camino a la Costa Brava, km 5,3
Localidad: Zárate
Provincia: Buenos Aires
Vigencia: DESDE: Septiembre de 2024
HASTA: Septiembre de 2027

DEPÓSITOOK A
PROCESO DE MEJORA CONTINUA
NORMA CASAFE

CERTIFICADO

La Cámara de Sanidad Agropecuaria y Fertilizantes certifica que el depósito **ZARCAM S.A.** ha sido auditado y se encuadra dentro del **Proceso de Mejora Continua** para acceder a los estándares previstos en el **Programa de Certificación de Seguridad en Depósitos "DEPÓSITO OK - NORMA CASAFE"**. Por este motivo, se extiende este Certificado de pertenencia a la Categoría **A**.

Depósito: ZARCAM S.A.
Domicilio: Av. Circunvalación S/Nº (entre Canal Seco y Camino a San Carlos)
Localidad: Córdoba
Provincia: Córdoba
Vigencia: DESDE: Diciembre de 2023
HASTA: Diciembre de 2025

INFORME DE SOSTENIBILIDAD 2025

Premios y Reconocimientos

EcoVadis

En el año 2025, Zarcam obtuvo el **distintivo al compromiso en reconocimiento de sus logros en materia de sostenibilidad**.

Este reconocimiento es un testimonio de los avances significativos que se han logrado al integrar la sostenibilidad a la estrategia empresarial.

Esta distinción es el resultado directo del arduo y comprometido trabajo del equipo interno. Nuestro compromiso es continuar avanzando hacia la consecución de ambiciosos objetivos destinados a brindar soluciones más sostenibles para los clientes y el mundo que compartimos.



Programa de Cuidado Responsable del Medio Ambiente (PCRMA®)

La Cámara de la Industria Química y Petroquímica - CIQyP - publica anualmente el ranking PCRMA en su sitio web oficial, dentro de la sección PCRMA.

Disponible en:

https://www.pcrma.org/ap_rank_empresas_trnsp.php

La página de Ranking PCRMA es de acceso público, sin requerir credenciales de socio. Esto forma parte de la política de la CIQyP de transparencia sectorial, permitiendo que cualquier interesado (miembros de la industria, entes gubernamentales, público general) consulte los resultados del programa.

Allí se encuentra un apartado titulado "Ranking PCRMA" o "Ranking de empresas mejor calificadas", que muestra los resultados agrupados por año.

En cuanto al formato de publicación, el ranking se muestra como una lista ordenada de todos los sitios certificados, del puntaje más alto al más bajo.

El Ranking PCRMA en sí es una herramienta interna del sector químico-petroquímico argentino para medir la implementación del programa Responsible Care.



INFORME DE SOSTENIBILIDAD 2025

MEDIOAMBIENTE

ZARCAM cuenta con una Política de Gestión Integrada que establece los lineamientos para la calidad, la seguridad, la salud y el cuidado del medio ambiente en todas sus operaciones. En línea con la evolución de su estrategia corporativa, y a lo largo de los últimos años, la compañía ha fortalecido su marco normativo incorporando la Política de Sostenibilidad y la Política de Selección de Proveedores y Compras Sostenibles, reafirmando su compromiso con una gestión responsable a lo largo de la cadena de valor.

Los objetivos y metas definidos por la organización se encuentran alineados con estas políticas y son monitoreados y evaluados periódicamente, permitiendo medir avances, identificar oportunidades de mejora y asegurar la coherencia entre la estrategia y la operación diaria.

En materia de energía y desempeño ambiental, ZARCAM dispone de un equipo interno de Gestión de la Energía, que trabaja de manera articulada con el Comité de Calidad, Seguridad, Salud y Medio Ambiente (CSSMA). Estos espacios de gobernanza interna analizan distintos escenarios operativos, evalúan consumos e impactos, y definen acciones orientadas a la mejora continua, la eficiencia energética y la reducción de impactos ambientales.

Complementariamente, ZARCAM participa activamente en iniciativas y espacios de articulación externos, que contribuyen al intercambio de buenas prácticas y al fortalecimiento de capacidades en materia de sostenibilidad y transporte responsable, entre los que se destacan:

- Comisión de Ambiente y Sustentabilidad de CEDOL.
- Programa Transporte Inteligente, del Ministerio de Transporte de la Nación.
- Ciclos y comisiones de la Red Pacto Global Argentina.
- Observatorio Nacional de Transporte Sostenible (ONTS).

Asimismo, durante el año 2025, ZARCAM se adhirió a la Red de Aprendizaje para la Gestión Eficiente del Transporte (RdA GET), la primera plataforma colaborativa del país orientada a reducir costos operativos, optimizar el uso de la energía y avanzar en la descarbonización del transporte. Esta iniciativa forma parte del Componente 3 del programa ProCLIM-AR, implementado por la Universidad Nacional de San Martín (UNSAM) con el apoyo de Fundación Avina y la cooperación alemana GIZ. En esta primera etapa participan 13 empresas líderes del sector, entre ellas ZARCAM.

IMPACTOS SOBRE EL MEDIO AMBIENTE



INFORME DE SOSTENIBILIDAD 2025

SISTEMA DE GESTIÓN INTEGRADO

Zarcam cuenta con un sistema integrado que abarca todos los servicios que ofrece y los procesos de apoyo que los respaldan. Cada proceso tiene sus propios documentos que explican cómo realizar las actividades de forma integral. A través de este, se establecen objetivos y determinan los recursos para cumplir con los resultados deseados, así como establecer las actividades y procesos necesarios para lograrlos.

Procesos del Sistema de Gestión Integrado



El SGI facilita el cumplimiento de los requisitos de distintas normas y programas internacionales y nacionales, así como la mejora continua del desempeño de la organización.

GESTIÓN DE LA ENERGÍA, EMISIONES DE GEI Y CALIDAD DEL AIRE⁹

Somos conscientes del impacto ambiental y organizacional de nuestras actividades. Por eso, hemos establecido un proceso de medición, control (mensual) y definición de acciones para reducirlo. Controlamos internamente los consumos de energía eléctrica y combustibles de nuestros sitios, equipos y vehículos.

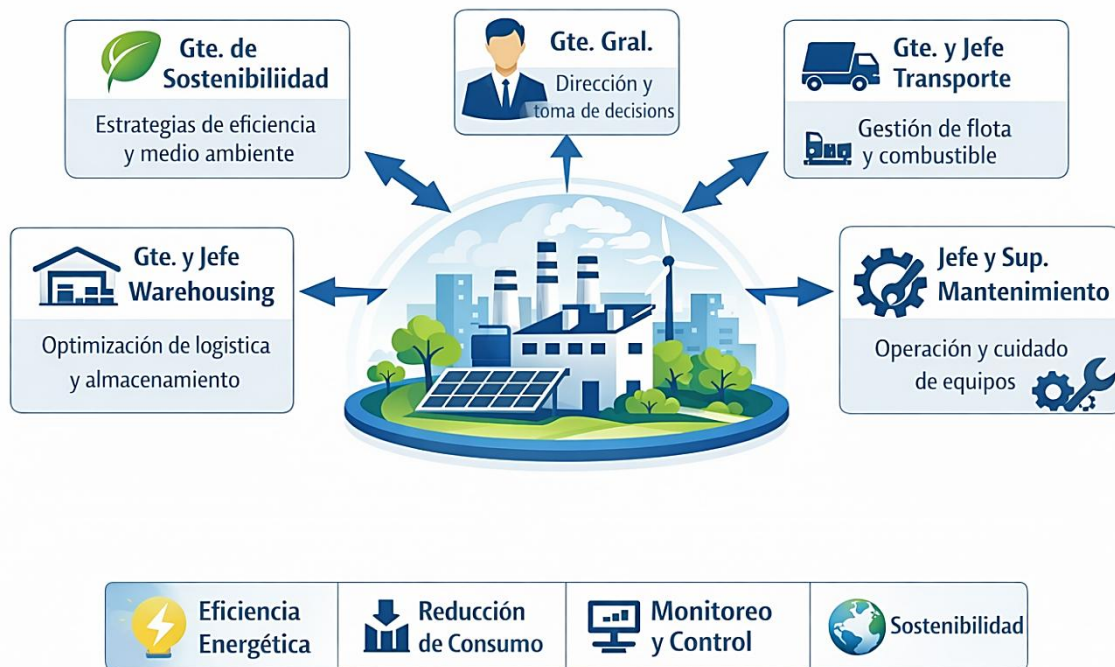
⁹ GRI 302-1, GRI 302-2, GRI 302-3, GRI 302-4, GRI 302-5
GRI 305-1, GRI 305-2, GRI 305-3, GRI 305-4, GRI 305-5

INFORME DE SOSTENIBILIDAD 2025

Equipo Gestión de la Energía

El Equipo Gestión de la Energía es un grupo intersectorial que se formó en el año 2020 con el objetivo de optimizar el uso de la energía en la empresa. Este equipo realiza un análisis periódico de la situación energética actual y futura, y propone acciones para lograr un uso racional y eficiente de la energía, sin afectar el nivel de calidad y servicio.

EQUIPO DE GESTIÓN DE LA ENERGÍA



Zarcam cuenta con un **Plan de Eficiencia Energética para la flota de transporte**. Este plan tiene como objetivo reducir el consumo de combustible y las emisiones de CO₂, se basa en el análisis de la situación energética de la flota, la implementación de acciones específicas y en introducir y difundir las mejores prácticas disponibles.

INFORME DE SOSTENIBILIDAD 2025



El **Plan de Eficiencia Energética para Warehousing** es una iniciativa que se desarrolló e implementó en el año 2021 con el fin de reducir el impacto ambiental de las operaciones de almacenamiento. Este plan consiste en la aplicación de medidas de ahorro y uso racional de la energía, está orientado a los edificios como así también a los equipos de depósito.

PLAN DE EFICIENCIA ENERGÉTICA EN CENTROS DE DISTRIBUCIÓN



INFORME DE SOSTENIBILIDAD 2025

GENERACIÓN DE ENERGÍA RENOVABLE¹⁰

A partir del mes de octubre 2024, en Zarcam casa central, se implementó generación energía limpia a través de un sistema fotovoltaico.

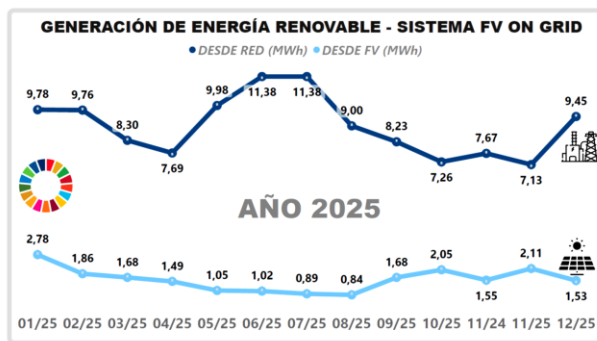
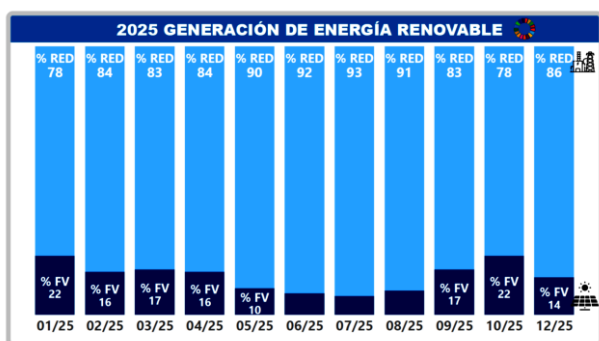
Esta primera fase representa un avance significativo en nuestro Plan de Eficiencia Energética, ya que nos permite generar el 43% de la potencia que adquirimos a nuestro proveedor.

La importancia de esta implementación se puede resumir en:

- **Reducción de nuestra huella de carbono:** Al generar nuestra propia energía, disminuimos nuestras emisiones de gases de efecto invernadero, contribuyendo a mitigar el cambio climático.
- **Mayor independencia energética:** Reducimos nuestra dependencia de fuentes de energía no renovables y nos acercamos a un futuro energético más sostenible
- **Ahorro a largo plazo:** La energía solar representa una inversión a largo plazo que nos permitirá reducir nuestros costos energéticos.
- **Ejemplo para el sector:** Con esta iniciativa, nos consolidamos como un referente del rubro logístico, inspirando a otros a adoptar prácticas más sostenibles.

Un proyecto de largo alcance¹⁰

Nuestra visión es generar la totalidad de la energía que consumimos en Zarcam a través de fuentes renovables. Con esta primera etapa, hemos dado un paso firme hacia ese objetivo.



ADQUISICIÓN DE ENERGÍA RENOVABLE¹⁰

En diciembre 2025, ZARCAM formalizó su participación en el **PARQUE FOTOVOLTAICO ZÁRATE**.

El proyecto es desarrollado por la Cooperativa Eléctrica de Zárate con asistencia técnica de YPF SOLAR. Esta importante iniciativa contará con una generación anual de 43 GWh, contribuyendo al autoconsumo energético, la optimización de costos y la reducción de huella de carbono.

INFORME DE SOSTENIBILIDAD 2025

EMISIONES DE GEI - CALIDAD DEL AIRE

Desde el año 2012, Zarcam calcula la Huella de Carbono de las operaciones logísticas desarrolladas.

En nuestro compromiso de continuar profesionalizando y mejorando nuestra gestión de cuantificación, a partir del año 2021 hemos dado un paso muy importante a través de la incorporación de la metodología del Estándar Corporativo de Contabilidad y Reporte del GHG Protocol. Es así como, a partir de esta implementación, comenzamos a cuantificar emisiones de Alcance-3 y a considerar variables que antes no teníamos como parte de la base de cálculo.

A través de un proceso interno se realiza la evaluación mensual de Cálculo de Huella de Carbono discriminado por tipo de servicio: transporte y almacenamiento.

En este marco, hemos asignado recursos específicos para su implementación, como así también, orientados a la disminución de emisiones de CO₂.



| Concepto | 2023 | 2024 | 2025 |
|---|------------|----------|----------|
| Emisiones directas de GEI (alcance 1) | 1.717 Tn | 1.718 Tn | 1.426 Tn |
| Emisiones indirectas de GEI al generar energía (alcance 2) | 154 Tn | 186 Tn | 185 Tn |
| Otras emisiones indirectas de GEI (alcance 3) | 2.361 Tn | 2.181 Tn | 2.301 Tn |
| Emisiones de sustancias que agotan la capa de ozono HFCs | 4,0E-03 Tn | 1,1E-02 | 4,6E-03 |

INFORME DE SOSTENIBILIDAD 2025

| Proceso | 2023 | 2024 | 2025 |
|----------------|---------|---------|---------|
| Transporte | 86,05 % | 84,2 % | 85,38 % |
| Warehousing | 12,36 % | 13,89 % | 12,7 % |
| Administración | 1,59 % | 1,91 % | 1,92 % |

La fluctuación de las emisiones está directamente relacionadas al nivel de actividad desarrollado, principalmente en el servicio de transporte que es el proceso de mayor impacto debido al consumo de combustibles fósiles (más kms se recorre, mayor cantidad de emisiones), ya que actualmente, no se dispone en el país de una fuente de energía renovable que reemplace al combustible, por tal motivo, se debe hacer énfasis en los indicadores de "intensidad de emisiones".

| Concepto | 2023 | 2024 | 2025 |
|--|-------|-------|-------|
| Intensidad de las emisiones de GEI | | | |
| Transporte: Kg CO ₂ / Km recorrido | 0,512 | 0,524 | 0,518 |
| Almacenamiento: Kg CO ₂ / Pallet movido | 0,33 | 0,4 | 0,35 |

CONSUMO ENERGÉTICO

| FUENTE ENERGÍA | 2023 | 2024 | 2025 |
|-------------------|-------------|-------------|--------------|
| Gas Oil | 558.065 lts | 566.178 lts | 489.739 lts. |
| Nafta | 5.859 lts | 6.050 lts | 6.000 lts. |
| GLP | 122.413 lts | 110.506 lts | 78.648 m3 |
| GNC | 18.284 m3 | 19.864 m3 | 18.277 m3 |
| Energía Eléctrica | 640.357 kw | 760.640 kw | 759.322 kw |

INTENSIDAD ENERGÉTICA

| FUENTE ENERGÍA | 2023 | 2024 | 2025 |
|-------------------------------------|------|------|------|
| Logística (consumo/pallets movidos) | 0,46 | 0,62 | 0,71 |

Durante el período 2023–2025 se observa un incremento en la intensidad de emisiones del warehousing. Esta evolución se explica principalmente por la variabilidad en la cantidad anual de pallets gestionados, en un contexto donde una parte relevante del consumo energético de los depósitos es estructural y no depende linealmente del nivel de actividad. Adicionalmente, la implementación de operaciones nocturnas y la incorporación de autoelevadores eléctricos —que implican un traslado del consumo hacia energía eléctrica— influyeron en el indicador.

INFORME DE SOSTENIBILIDAD 2025

GESTIÓN DE RESIDUOS Y MATERIALES PELIGROSOS¹⁰

Zarcam cuenta con procedimiento de gestión de residuos y Plan de Gestión de Residuos y Materiales Reciclables.

GESTIÓN DE RESIDUOS



1. DESTINADOS A ELIMINACIÓN

1.1 ESPECIALES



Residuos Peligrosos

1.2 COMUNES / RSU



Residuos Sólidos Urbanos

2. NO DESTINADOS A ELIMINACIÓN

2.1 RECICLABLES



Papel, Plástico, Vidrio, Metal

2.2 REUTILIZABLES



Productos Reutilizables

¹⁰ GRI 306-1, GRI 306-2, GRI 306-3, GRI 306-4, GRI 306-5

INFORME DE SOSTENIBILIDAD 2025

Residuos Destinados a su Eliminación

RESIDUOS ESPECIALES



RESIDUOS COMUNES

1 ALMACENAMIENTO



Se almacenan en Recipientes de 2 m³ de capacidad o más pequeños, dependiendo del lugar de origen.

2 RETIRO



Se retiran a través de Transporte Habilitado

3 TRATAMIENTO



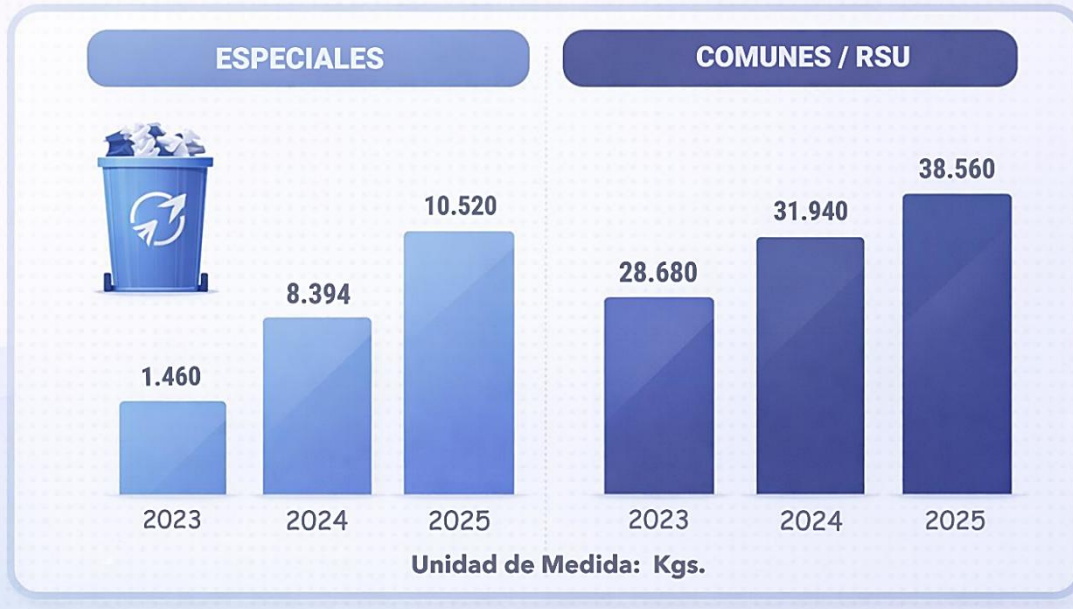
Se realiza tratamiento a través de CEAMSE / Operador Municipal, según corresponda.

Todos los residuos enviados a disposición final tienen sus comprobantes asociados según su clasificación:



INFORME DE SOSTENIBILIDAD 2025

RESIDUOS GENERADOS POR TIPO



Residuos NO Destinados a su Eliminación

La gestión de este tipo de materiales considera como premisa principal la reutilización / reciclado de los mismos. Este proceso involucra a ONGs y/o convenios con tratadores/recicladores directos.

Los materiales son almacenados temporalmente en los sitios generadores y luego, son retirados para su proceso externo según corresponda.

| MATERIALES | GESTIÓN | COMPROBANTE |
|---|--|--|
| Papel | Fundación Hospital Garrahan | |
| Cartón | Fundación Reciduca / Coop. Recuperados del Sur | Certificado (Min.Amb. B.A.) |
| Madera | Fundación Reciduca / Coop. Recuperados del Sur | Certificado (Min.Amb. B.A.) |
| Plástico / film | Fundación Reciduca / Coop. Recuperados del Sur | Fundación Reciduca / Certificado (Min.Amb. B.A.) |
| NFU (Neumáticos Fuera de Uso) | Regomax SA | Certificado CEAMSE |
| RAEE (Residuos de Aparatos Eléctricos y Electrónicos) | Municipalidad de Zárate | |

INFORME DE SOSTENIBILIDAD 2025

PAPEL

Desde el año 2012, Zarcam forma parte del Programa de Reciclado de Papel denominado “El papel no es basura” de la Fundación Garrahan. Desde entonces, todas las oficinas cuentan con recipientes donde se efectúa la recolección y almacenamiento temporal de papel no utilizable formalmente, una vez que se cuenta con cantidad que amerite el traslado, se entrega en la fundación.



CARTÓN

Este material comúnmente generado en las operaciones logísticas se gestiona a través de reciclador directo habilitado, como así también, por medio de Fundación Reciduca.



NFU (Neumáticos Fuera de Uso)

ZARCAM gestiona de forma ambientalmente responsable los neumáticos que se desechan de su flota de vehículos desde hace años. Estos neumáticos se almacenan de forma temporal en un espacio exclusivo y luego se entregan a la empresa REGOMAX, que los reutiliza para otros fines. El CEAMSE certifica la disposición final de los neumáticos, finalizando así el proceso.

Regomax es una empresa nacional dedicada al reciclado de neumáticos fuera de uso transformándolos en un producto de alto valor agregado para su posterior reutilización en distintas aplicaciones.



INFORME DE SOSTENIBILIDAD 2025

RAEE (Residuos de Aparatos Eléctricos y Electrónicos)

Este tipo de residuos se gestionan a través de una iniciativa sustentable de la Municipalidad de Zárate.

Los diferentes elementos en desuso se almacenan temporalmente y luego, se realiza la gestión de reutilización/reciclado correspondiente.



MADERA Y PLÁSTICO

Estos materiales comúnmente generados en las operaciones logísticas (pallets descartables, film plástico, flejes plásticos, etc.) se gestionan a través de reciclador directo habilitado, como así también, por medio de Fundación Reciduca.



INFORME DE SOSTENIBILIDAD 2025

PCRMA® (Programa de Cuidado Responsable del Medio Ambiente).

Por último y asociado a certificaciones relacionadas, el **CD RUTA-12** cuenta con la certificación del **PCRMA®**. Una iniciativa voluntaria de la industria química y petroquímica administrada en la Argentina por la Cámara de la Industria Química y Petroquímica (CIQyP®), alineada al programa internacional Responsible Care. El PCRMA® promueve la gestión responsable y segura de los productos químicos a lo largo de todo su ciclo de vida, incluyendo las etapas de transporte y logística, con un fuerte énfasis en la protección del medio ambiente, la salud de las personas y la seguridad operacional.

El Programa se basa en un sistema de buenas prácticas de proceso, incorpora lineamientos de normas internacionales como ISO 14001 (Gestión Ambiental) e ISO 45001 (Seguridad y Salud en el Trabajo), y contempla evaluaciones periódicas, auditorías externas y un esquema de certificación acreditado. A través de su participación en el PCRMA®, Zarcam refuerza su compromiso con la prevención de incidentes ambientales y de seguridad, la gestión de riesgos asociados al transporte de sustancias químicas, la mejora continua del desempeño SSMA y la transparencia frente a clientes, autoridades y comunidades, contribuyendo activamente al desarrollo sostenible del sector.



**Programa de Cuidado Responsable
del Medio Ambiente®**

Nuestro Compromiso con la Sustentabilidad



GOBERNANZA

INFORME DE SOSTENIBILIDAD 2025

GOBERNANZA

ESTRUCTURA DE GOBERNANZA¹¹

El Directorio es el órgano de gobierno que define las políticas y directrices que son aplicadas por Zarcam. Actúa en la empresa a través del Gerente General, quien además cumple funciones de Representante de la Dirección.



Los miembros del Directorio son seleccionados mediante un proceso establecido por la Asamblea de Accionistas, en concordancia con los reglamentos y principios enunciados en sus estatutos.

En cuanto a la composición del grupo directivo, se procura un equilibrio que refleje la participación de altos ejecutivos (directores) provenientes tanto de la comunidad local (Zárate-Campana-Pilar) como de otras áreas geográficas. Esta proporción se distribuye de la siguiente manera:

- Representantes de la comunidad local: 50%.
- Representantes de otras comunidades: 50%.

¹¹ GRI 2-9, 2-10, 2-11, 2-13, 2-17

INFORME DE SOSTENIBILIDAD 2025

En las reuniones regulares del Directorio, programadas de acuerdo con los procedimientos establecidos, el Gerente General, en su calidad de Representante de la Dirección, proporciona una actualización sobre el avance del Plan Estratégico y aborda cualquier gestión de relevancia. Además, tanto el Gerente General como el Gerente de Control y Gestión ofrecen información acerca de la situación económica y financiera de la compañía.

Además, fomentamos la participación en conferencias y eventos relacionados con el desarrollo sostenible. Estamos conscientes de la importancia de fortalecer los conocimientos y habilidades en materia de desarrollo sostenible.

EQUIPO EJECUTIVO¹²

El Equipo Ejecutivo, ha sido delegado con la autoridad en asuntos de carácter económico, ambiental y social por parte del Directorio. Este equipo facilita el proceso de diálogo y consulta entre los distintos grupos de interés y el órgano de gobierno principal.



¹² GRI 2-11

INFORME DE SOSTENIBILIDAD 2025

CUMPLIMIENTO NORMATIVO Y PRÁCTICAS ÉTICAS¹³

Nuestra organización se rige por un sólido conjunto de compromisos y políticas de conducta empresarial responsable que reflejan nuestro compromiso con la integridad, la ética y la sostenibilidad en todas nuestras operaciones.

Estas políticas abarcan una amplia gama de áreas, desde la gestión de los impactos ambientales y sociales hasta la promoción de prácticas comerciales justas y transparentes. Nos esforzamos por asegurar que estos compromisos estén integrados de manera efectiva en todos los niveles de la organización. Esto se logra a través de la asignación clara de responsabilidades para la aplicación de estos compromisos, su integración en nuestras estrategias organizativas y políticas, su aplicación en nuestras relaciones comerciales y la formación continua que proporcionamos a nuestro personal.

CUMPLIMIENTO NORMATIVO

ZARCAM se compromete a cumplir con todas las leyes, normas y regulaciones aplicables a su actividad, así como con los principios y valores que rigen su Código de Ética. Para ello, cuenta con un sistema de gestión que incluye los siguientes elementos:

- Política de Gestión integrada que establece el compromiso de la alta dirección con el respeto a la legalidad vigente y las buenas prácticas empresariales.
- Un proceso de identificación, evaluación y gestión de los riesgos de incumplimiento asociados a las distintas áreas y procesos de la empresa.
- Un proceso de auditoría interna que verifica el grado de cumplimiento del sistema y detecta posibles áreas de mejora.

CÓDIGO DE ÉTICA ZARCAM¹⁴

El Código de Ética de Zarcam es un documento que establece los principios y valores que deben guiar el comportamiento de todos los que forman parte de la empresa. Fue elaborado en el año 2016 por el Comité de Sostenibilidad, con la participación y el aval del Gerente General y del Directorio. Su propósito es promover una cultura ética y responsable en Zarcam, así como prevenir y resolver posibles conflictos o dilemas que puedan surgir en el desempeño de las actividades.

ALCANCE

El Código tiene alcance a todo el personal de la organización sin excepción del nivel jerárquico. Se aplica a todos los empleados por igual. Así mismo, Zarcam también espera que sus clientes, proveedores y accionistas, compartan los mismos valores. Para facilitar la interacción y la participación activa de los individuos en asuntos relacionados con la conducta empresarial responsable, hemos establecido mecanismos accesibles y confidenciales. Los empleados y otras partes interesadas tienen la posibilidad de solicitar asesoramiento sobre la aplicación de nuestras políticas y prácticas a través de canales de comunicación dedicados, incluyendo líneas directas de ética y puntos de contacto designados.

¹³ GRI 2-12, 2-23, 2-24

¹⁴ GRI 2-26

INFORME DE SOSTENIBILIDAD 2025

Para conocer más sobre el Código de Ética, puedes acceder al siguiente link:



<https://www.zarcam.com.ar/codigoeticazarcam/>

CONTENIDO

NUESTRO COMPROMISO

Propósito - Misión - Visión - Valores
Alcance de nuestro código

NUESTRO COMPROMISO CON LA GENTE

Lugar de trabajo inclusivo
Lugar de trabajo seguro y confortable
Privacidad de la información personal
Igualdad de género

Trabajo Infantil
Respeto por los derechos humanos
Droga, alcohol, cigarrillo y armas

NUESTRO COMPROMISO CON LA COMPAÑÍA

Evitar conflictos de intereses
Obsequios de negocios
Privacidad de la información de la compañía

Privacidad de los bienes de la compañía
Seguridad Patrimonial

NUESTRO COMPROMISO CON LOS SOCIOS, CLIENTES Y PROVEEDORES

Integridad y calidad del servicio
Cumplimiento normativo
Prácticas de marketing

Respeto por la información confidencial
Relación con nuestro cliente

NUESTRO COMPROMISO CON EL MUNDO

Protección del medio ambiente
No sobornos ni prácticas de corrupción
Transacciones monetarias éticas

Responsabilidad social empresaria
Donaciones

CONFLICTOS DE INTERÉS¹⁵

Nuestra cultura organizacional promueve la transparencia y la ética en todos los niveles, lo que refuerza la importancia de la prevención y mitigación de los conflictos de interés. Estamos comprometidos en garantizar que nuestros procesos sean efectivos y en constante mejora para mantener la integridad y la confianza de nuestras partes interesadas en todas nuestras actividades y decisiones.

Requerimos que todos los miembros del máximo órgano de gobierno y los altos ejecutivos revelen cualquier relación, interés financiero o vínculo personal que pudiera influir en su capacidad para tomar decisiones imparciales en beneficio de la organización.

15 GRI 2-15

INFORME DE SOSTENIBILIDAD 2025

EVALUACIÓN DE RIESGOS Y PREVENCIÓN DE LA CORRUPCIÓN¹⁶

En Zarcam S.A. priorizamos la transparencia y la ética, realizando evaluaciones exhaustivas de riesgos de corrupción en todas nuestras operaciones. Los riesgos significativos identificados son comunicados y nuestras políticas anticorrupción son revisadas y aprobadas por el órgano de gobierno. Estas políticas se difunden a los empleados mediante capacitación y fomentamos el reporte de conductas sospechosas. Durante el presente ejercicio, no se registraron incidentes de corrupción confirmados, lo que refleja nuestro compromiso con la ética empresarial y la prevención de la corrupción. Este enfoque integral en riesgos, comunicación y políticas sólidas nos posiciona como una empresa íntegra y responsable, principios que continuaremos fortaleciendo.

INCLUSIÓN Y DIVERSIDAD

La inclusión y la diversidad son pilares de nuestro éxito sostenible. Valoramos la singularidad y las diversas perspectivas de empleados, colaboradores y partes interesadas. Fomentamos un entorno laboral inclusivo y respetuoso, promoviendo la igualdad de oportunidades y eliminando la discriminación por cualquier característica individual. Implementamos activamente políticas y prácticas que apoyan la diversidad en contratación, desarrollo y equidad de género. Nuestro compromiso con la inclusión impulsa la innovación y el éxito, ayudándonos a alcanzar nuestros objetivos de manera más efectiva y representativa. Continuaremos trabajando para un ambiente donde todos puedan prosperar y contribuir.

PRIVACIDAD DE DATOS DE CLIENTES Y COLABORADORES¹⁷

En ZARCAM S.A. priorizamos la privacidad de clientes y colaboradores mediante rigurosos estándares de gestión de datos personales. Recopilamos solo los datos necesarios legal y éticamente, siendo transparentes sobre su uso y protección. Nunca revelamos ni utilizamos datos personales sin consentimiento previo. Mantenemos una comunicación directa sobre cambios en políticas de protección de datos. Durante el presente período de reporte, no se han registrado reclamaciones fundamentadas relativas a violaciones de la privacidad del cliente ni se han identificado casos de filtraciones, robos o pérdidas de datos de clientes. Este enfoque responsable es fundamental en nuestra cultura y refleja nuestro compromiso con la ética y la privacidad.

¹⁶ GRI 205-1, 205-2, 205-3

¹⁷ GRI 418-1

The background features a dynamic composition of blue and white. On the left, there are dark blue, curved, overlapping bands that sweep across the frame. The right side is dominated by a large, light blue, semi-transparent shape that resembles a stylized arrow or a wing, pointing towards the right. The overall aesthetic is clean, modern, and professional, with a focus on movement and depth.

COLABORADORES

INFORME DE SOSTENIBILIDAD 2025

COLABORADORES¹⁸

Para ZARCAM, las personas que la integran son su principal capital y, por eso, se promueve que todas participen activamente en el logro de los objetivos. El equipo de colaboradores se compone de empleados en relación de dependencia y de eventuales. El departamento de Recursos Humanos gestiona toda la información relevante y mantiene distintos indicadores que reflejan el cumplimiento de las buenas prácticas y las políticas asociadas.



¹⁸ GRI 2-7, 2-8

INFORME DE SOSTENIBILIDAD 2025



INFORMACIÓN SOBRE COLABORADORES DE ZARCAM

2024

239

Total Empleados

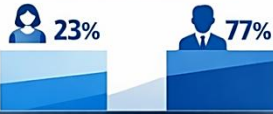
206 Relación de Dependencia

33 Eventuales

54 Mujeres

185 Hombres

Distribución 2024



2025

216

Total Empleados

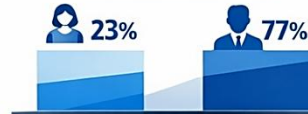
195 Relación de Dependencia

21 Eventuales

50 Mujeres

166 Hombres

Distribución 2025



DETALLE POR NIVEL JERÁRQUICO

2024

2025

| | | |
|-----------------|-----|-----|
| Directores | 4 | 4 |
| Gerentes | 7 | 7 |
| Jefes | 11 | 10 |
| Supervisores | 35 | 31 |
| Asistentes | 24 | 29 |
| Administrativos | 35 | 25 |
| Operativos | 123 | 110 |

INFORME DE SOSTENIBILIDAD 2025

Rotación de Personal



DETALLE POR CIUDAD

DONDE SE DESARROLLA LA ACTIVIDAD

| Ciudad | 2024 | 2025 |
|----------|------|------|
| Córdoba | 4 | 4 |
| Pilar | 36 | 39 |
| Tucumán | 1 | 1 |
| Zárate | 152 | 135 |
| Pudahuel | 1 | 1 |
| Campana | 45 | 36 |

IGUALDAD Y DIVERSIDAD

| 2024 | 2025 |
|---|---|
| Mujeres 23% | Mujeres 23% |
| Mujeres en Cargos Directivos 4% | Mujeres en Cargos Directivos 4% |
| Colaboradores Discapacitados 0 | Colaboradores Discapacitados 0 |
| Colaboradores con Afecciones Físicas 0 | Colaboradores con Afecciones Físicas 0 |
| Colaboradores Mayores de 50 Años 13% | Colaboradores Mayores de 50 Años 16% |

INFORME DE SOSTENIBILIDAD 2025

SALUD Y SEGURIDAD EN EL TRABAJO¹⁹

ZARCAM cuenta con un sistema de gestión integrado (SGI) que abarca los aspectos de seguridad y salud ocupacional, medio ambiente y seguridad vial. El SGI cumple con los estándares internacionales y nacionales más exigentes, tales como el PCRMA (Programa de Cuidado Responsable del Medio Ambiente), el Programa Depósito OK - CASAFE, la Norma ISO 39001:2012 y el SMETA 4 Pilares. Además, se ajusta a los requisitos legales aplicables a cada actividad y proceso de la empresa.

El SGI se somete a auditorías internas y externas periódicas para verificar su eficacia y mejora continua. Las auditorías externas son realizadas por organismos de certificación acreditados que otorgan las correspondientes certificaciones. También, a través de los clientes.

El SGI abarca todos los procesos de la empresa, tanto los que se realizan en las instalaciones como los que se desarrollan en la vía pública (servicio de transporte). Involucra a todos los colaboradores, tanto propios como contratados, así como a las visitas, proveedores y clientes que interactúan con Zarcam.

El SGI tiene un procedimiento específico para atender las expectativas, sugerencias y quejas del personal. Estas pueden ser registradas y comunicadas por diferentes medios, tales como:

BUZÓN DE SUGERENCIAS

Envía tus sugerencias usando las siguientes opciones:



¹⁹ GRI 403-1, 403-2, 403-3, 403-4, 403-5, 403-6, 403-7, 403-8, 403-9, 403-10

INFORME DE SOSTENIBILIDAD 2025

Las gerencias tienen la responsabilidad de mantener y actualizar el Sistema de Gestión Integrado (SGI), para lo cual cuentan con el apoyo de experto externo especializado en temas legales, ambientales y de higiene y seguridad. Este asesor ofrece servicios tales como: asesoramiento sobre salud, seguridad e higiene en el trabajo, ergonomía, equipos de protección individual y colectiva, controles diversos y sus registros correspondientes, capacitaciones, mediciones específicas, análisis de riesgos, coordinación y realización de simulacros, entre otros. Brinda su servicio de forma permanente y está habilitado por su matrícula profesional. Por otra parte, el sistema de emergencias consiste en un servicio contratado que brinda asistencia y traslado (en caso de ser necesario) a los sitios donde se produzcan las emergencias, el mismo, está disponible las 24 horas del día, los 365 días del año.

IDENTIFICACIÓN DE PELIGROS Y EVALUACIÓN DE RIESGOS / INVESTIGACIÓN DE INCIDENTES

Este proceso está debidamente documentado a través de procedimientos específicos que detallan claramente la metodología a aplicar.

SITIOS

- **AST** (Análisis Seguro de Tareas), metodología que permite analizar una tarea, de manera de detectar en forma sistemática los peligros asociados en cada etapa y realizar la correspondiente evaluación del riesgo, el cual se calcula al multiplicar la probabilidad de ocurrencia P (ponderada de 1 a 4) por la gravedad G (ponderada de 1 a 4): $R=P \cdot G$. La determinación de acciones está relacionada al valor obtenido considerando la matriz asociada que determina el nivel de criticidad (alto, medio, bajo).

TRANSPORTE

- **AVI** (Análisis Vial de Itinerario), que comprende la identificación de peligros asociados a la conducción en la vía pública, el análisis de riesgo (basado en el mismo criterio de $R=P \cdot G$ antes mencionado) y la determinación de acciones.

Para todos los procesos, el análisis y sus correspondientes acciones son registrados formalmente a través del correspondiente formulario controlado por el SGI.

Tanto las AST como así también los AVI, son comunicados y difundidos al personal involucrado, proceso que combina capacitación y acceso digital (Sharepoint y Manual del Conductor).

El procedimiento asociado establece los lineamientos para la investigación de incidentes, que comprende las siguientes etapas:

- **Recolección de datos:** se obtienen datos relevantes sobre el incidente, tales como entrevistas a los involucrados y testigos, imágenes (si es posible), análisis inicial y acciones inmediatas. Se registra la información en un formulario digital específico y se comunica a las autoridades pertinentes.

INFORME DE SOSTENIBILIDAD 2025

- **Análisis exhaustivo:** se identifican las posibles causas y factores contribuyentes, considerando los factores humanos, procedimentales, materiales, ambientales, etc. Se determinan las acciones correctivas y preventivas necesarias para evitar la repetición del incidente. Se registra el análisis y las acciones en el formulario digital.
- **Seguimiento y actualización:** se verifica el cumplimiento y la efectividad de las acciones implementadas. Se analiza el impacto de las acciones en la prevención de incidentes similares. Se actualiza el registro del incidente con los resultados obtenidos.
- **Cierre:** se cierra la investigación cuando se hayan implementado todas las acciones definidas verificando la eficacia de las mismas.

Los gerentes de área son los responsables de la implementación de las acciones definidas.

FORMACIÓN DE TRABAJADORES SOBRE SALUD Y SEGURIDAD EN EL TRABAJO

El SGI tiene un procedimiento específico para el proceso de capacitación del personal, que se aplica a todos los sitios y sectores de la organización, tanto al personal propio como al contratado. Las capacitaciones se realizan durante el horario laboral y se pueden clasificar en:



PRESENCIAL

Se brindan a través de capacitador en las salas de capacitación disponibles en los sitios, o bien, las que son prácticas o de entrenamiento, en lugares específicos acondicionados para tal fin.



VIRTUAL

Por medio de un capacitador a través de Google Teams, Zoom o cualquier otra plataforma disponible.



E-LEARNING

Básicamente se realiza a través de la visualización de video disponible en plataforma específica. El empleado puede realizarla con los medios electrónicos provistos por la empresa, en cualquier momento.

El proceso contempla capacitación definida como estándar y por requisitos (legales y otros tipos), como también, la surgida por necesidad de acuerdo con la evaluación de desempeño. Con esta información, se emite el Plan Anual de Capacitaciones.

En relación con formación específica sobre salud y seguridad, el plan contempla entre otras, las siguientes:

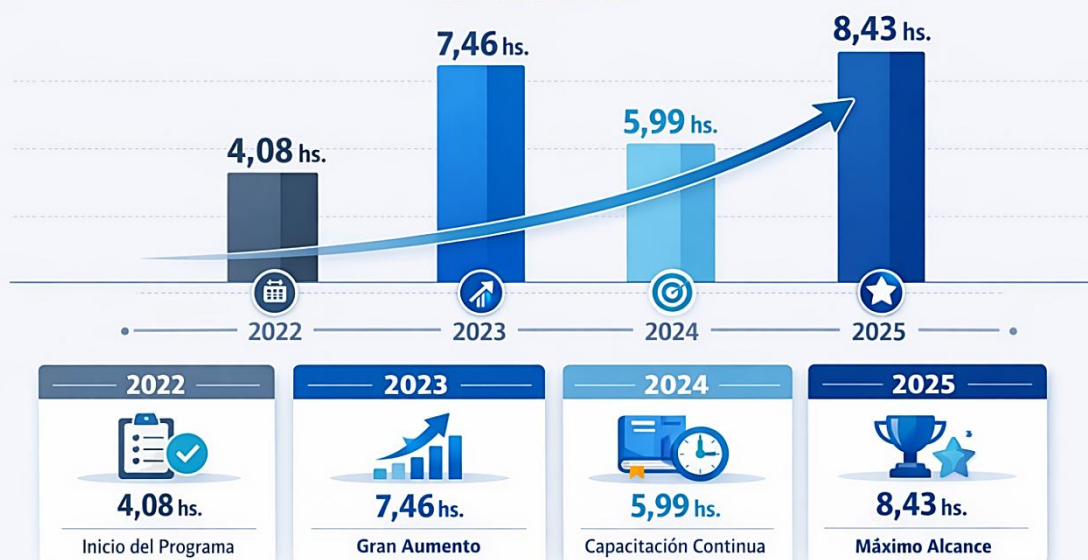
- ✓ Autocontrol Preventivo (prevención de accidentes)
- ✓ Ergonomía - Levantamiento manual de cargas- Prevención de Enfermedades Profesionales
- ✓ Clases de Fuego- Extintores- Situaciones de emergencia- Uso de extintores e Hidrantes
- ✓ Simulacro de evacuación
- ✓ Manejo Seguro de Autoelevadores

INFORME DE SOSTENIBILIDAD 2025

- ✓ Uso de elementos de protección personal
- ✓ Primeros auxilios. RCP
- ✓ Riesgo eléctrico
- ✓ Manipulación, almacenaje y manejo de productos químicos (SGA)
- ✓ Manejo seguro y responsable
- ✓ Prevención de accidentes In itinere
- ✓ Contención y recolección de derrames. Ficha de seguridad (Teórico/práctico)
- ✓ Trabajos con Herramientas manuales y de potencia
- ✓ Inducción gral. Seguridad (19587/24557)
- ✓ Seguridad en el expendio de combustibles por surtidor
- ✓ Plan de emergencia. Roles de actuación
- ✓ Conducción segura, riesgos por fatiga, prevención de vuelcos
- ✓ Plan de Emergencia Vial
- ✓ Legislación, responsabilidad, identificación, SGA
- ✓ Seguridad patrimonial en transporte
- ✓ Incidentes, sus causas, ¿por qué ocurren?. Responsabilidad
- ✓ Derrames, Residuos, Transporte de inflamables, riesgo de incendio
- ✓ AST- Análisis Seguro de Tareas
- ✓ Riesgos asociados al transporte, hoja de ruta, otros riesgos asociados

Media de Horas de Formación al Año por Empleado

Evolución Anual



Objetivo: Potenciar el desarrollo y las competencias del personal.

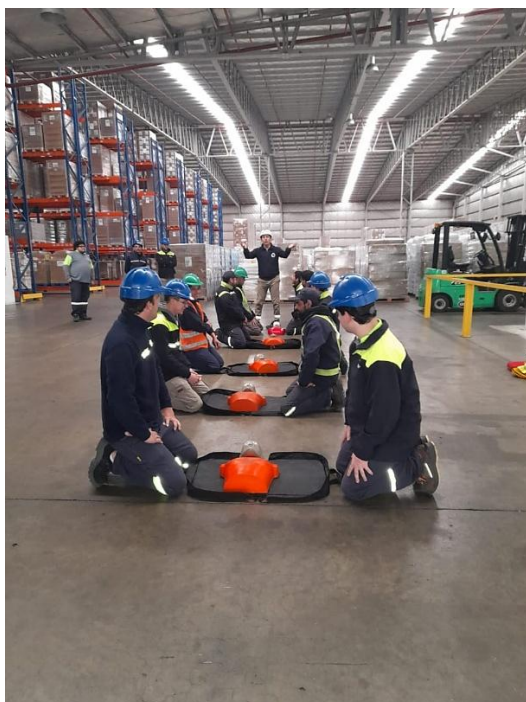
INFORME DE SOSTENIBILIDAD 2025

JORNADA DE CAPACITACIÓN EN RCP Y 1ROS. AUXILIOS

En el año 2025 se desarrolló una exitosa capacitación en **Reanimación Cardiopulmonar (RCP) y Primeros Auxilios** en nuestra empresa. Este entrenamiento forma parte del Plan Anual de Capacitación.

Durante la ejercitación, los participantes aprendieron técnicas vitales de RCP, cómo manejar obstrucciones de las vías respiratorias y la correcta aplicación de primeros auxilios en diversas situaciones. La sesión fue dirigida por profesionales altamente calificados en el campo de la salud y la seguridad, quienes proporcionaron instrucción práctica y teórica.

Estamos orgullosos de la participación activa y el compromiso demostrado por todos los asistentes. Este tipo de formación es crucial para garantizar un entorno de trabajo seguro y preparado para cualquier eventualidad.



INFORME DE SOSTENIBILIDAD 2025

HÁBITOS DE CONDUCCIÓN

En ZARCAM se controlan los hábitos de conducción de los choferes de la flota propia y contratada a través de la aplicación Woocar, la misma brinda información on line y off line sobre:



INDICADORES ASOCIADOS

Flota propia y contratada

Índice de Conducción segura (sobre 100)



Conductores de Camión

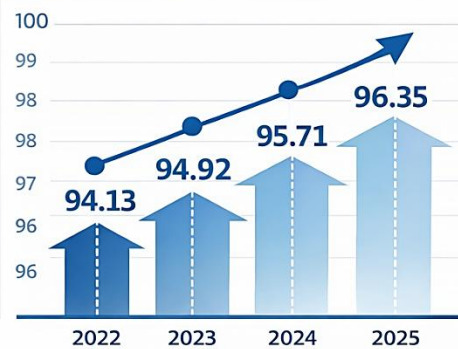


Evaluación Anual



Seguridad en la Conducción

Evolución del Índice



Mejora Continua en la Seguridad Vial

INFORME DE SOSTENIBILIDAD 2025

OTRAS MEDICIONES ASOCIADAS A SEGURIDAD Y SALUD EN EL TRABAJO

Tasa de Lesiones

(por 200.000 horas)



Dolencias y Enfermedades Laborales



Lesiones Musculoesqueléticas

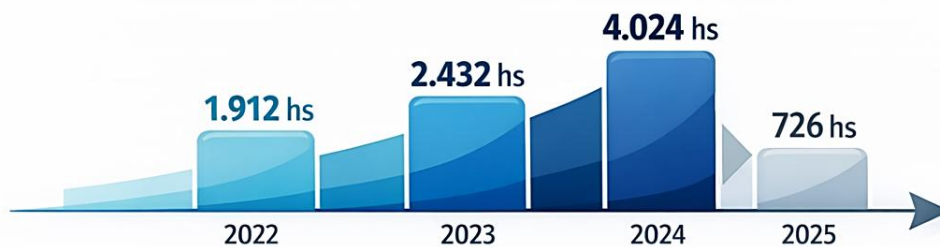


Estrés Laboral



Enfermedades Respiratorias

Horas Perdidas por Años



INFORME DE SOSTENIBILIDAD 2025

DESARROLLO DEL TALENTO HUMANO²⁰

El departamento de Recursos Humanos tiene como objetivo atender las necesidades y expectativas de todos los empleados, que son nuestros clientes principales. Para ello, contamos con un equipo de trabajo que se encarga de diseñar e implementar diferentes programas relacionados con: Reclutamiento y Selección, Evaluación de Desempeño, Relaciones con los Empleados, Compensaciones y Beneficios, Desarrollo, Políticas y Procedimientos, entre otros. Estos programas se adaptan a las características y requerimientos de cada área y puesto de trabajo. En 2025 se incorporó la Política de Desarrollo y Plan de Carrera.

Cualquier empleado puede obtener información o asesoramiento sobre los programas y actividades de recursos humanos contactado directamente al sector Recursos Humanos o consultando el Manual de RRHH que se encuentra disponible en Sharepoint.

EVALUACIONES PERIÓDICAS DE DESEMPEÑO Y DESARROLLO PROFESIONAL

Este importante proceso forma parte del SGI, cuenta con un procedimiento específico que detalla todos los requisitos y condiciones, como también, las etapas que se deben cumplir, de manera tal, de ser claro y transparente para todas las partes intervinientes. Se realiza con periodicidad anual y tiene una revisión semestral. El alcance definido comprende al personal fuera de convenio.

Los indicadores asociados al año 2025 se detallan a continuación:

- Mujeres: 97%
- Hombres: 96%
- Gerentes: 99,9%
- Jefes: 98.8%
- Supervisores: 95.8%
- Coordinadores: 95.6
- Asistentes: 95.3%

PROGRAMA DE CONDUCCIÓN SEGURA Y SUSTENTABLE / PROGRAMA DESARROLLO DE BUENAS PRÁCTICAS PARA FLETEROS

Desde hace años, se desarrollan anualmente programas internos dirigidos a choferes de vehículos de carga de la flota propia y contratada.

Con el objetivo de mejorar continuamente, estos programas fueron migrando a nuevas versiones a través de los años gracias a los aportes y sugerencias de choferes, de las buenas prácticas, de la incorporación de tecnología y de la experiencia adquirida.

²⁰ GRI 404-1, 404-2, 404-3

INFORME DE SOSTENIBILIDAD 2025

Consiste en la evaluación mensual de un conjunto de “factores claves” que son medidos en forma objetiva a través de una función polinómica que arroja un resultado expresado en puntos. Los ítems considerados son los siguientes:

Seguridad Vial

Seguridad y Salud Ocupacional

Medio Ambiente

Calidad

En la premiación final se reconoce a los diez mejores choferes de cada Programa. Adicionalmente, se premian los mejores tres choferes de cada trimestre.

Los resultados obtenidos a través de los años han sido altamente satisfactorios, estando dentro de los parámetros esperados como resultado final.

PROGRAMA DE MOTIVACIÓN DE CHOFERES DE AUTOELEVADOR

Este programa para operadores de autoelevador, también está implementado en la empresa desde hace años y se desarrolla con periodicidad anual en los distintos Centros de Distribución. Con el correr de los años, ha sido modificado en base a la experiencia adquirida, nuevos requisitos, sugerencias recibidas y buenas prácticas asociadas.

La metodología utilizada es similar a la de los programas antes mencionados, su objetivo principal es garantizar la seguridad de las personas en el trabajo, los bienes de la compañía y la mercadería de nuestros clientes. Los resultados obtenidos se encuentran dentro de los parámetros definidos por la empresa.

PROGRAMA DE MOTIVACIÓN Y DESEMPEÑO DE PERSONAL PARA ATENCIÓN DE PLAYA DE ESTACIÓN DE SERVICIO

En línea con los demás programas mencionados, en el año 2018 se implementó el 1er programa anual para medir el desempeño del personal que realiza tareas de atención al público en la playa de estación de nuestra Estación de Servicio bandera YPF.

El objetivo de este programa es aumentar el compromiso del personal, la motivación y la performance de nuestros colaboradores respecto al cumplimiento de normas de seguridad, servicio al cliente y el cumplimiento de requisitos internos de nuestra compañía y de YPF.

BENEFICIOS PARA NUESTROS TRABAJADORES

Zarcam determina la asignación de beneficios de acuerdo con los Niveles de la Estructura Organizativa, considerando al personal fuera de convenio y en línea con las prácticas existentes en el mercado laboral.

Los beneficios se detallan a continuación:

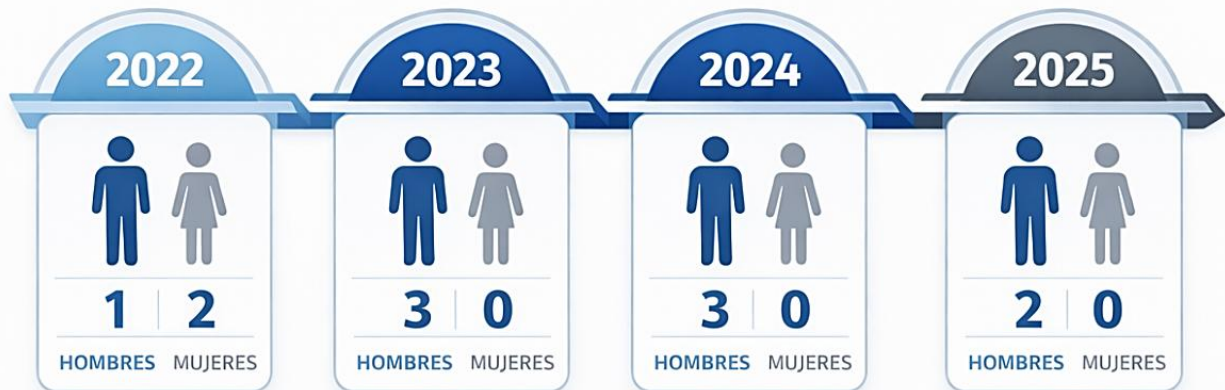
INFORME DE SOSTENIBILIDAD 2025

| | | |
|-------------------------------|---|------------------------------|
| Medicina prepaga | Bolso navideño | Antigüedad en empresa |
| Atención por casamiento | Traslado de personal | Atención por nacimiento |
| Atención por graduación | Día adicional por examen | Día de cumpleaños |
| Almuerzo en sitio de trabajo | Días flexibles para trámites personales | Viáticos traslado al trabajo |
| Trámite de inicio jubilatorio | Licencia adicional paternidad | Estímulos estudios |
| | Licencia adicional fallecimiento familiar directo | |

Prestaciones Adicionales

PERMISO PARENTAL

Uso del Permiso Parental por Año



PROGRAMA DE “ESTÍMULO DE ESTUDIOS”

ZARCAM ofrece a sus colaboradores un programa de “Estímulo de Estudios” como parte de su política de desarrollo de Recursos Humanos. El mismo, consiste en brindar apoyo económico y académico al personal que desea iniciar o continuar sus estudios formales, en cualquiera de los siguientes niveles educativos: Estudios Terciarios, Estudios Universitarios de grado, Estudios de Posgrado o Especialización y Estudios de Maestría. Este beneficio se otorga a aquellos empleados que cumplan con ciertos requisitos, que se detallan en el Manual de RRHH.

Con este programa, ZARCAM busca contribuir al crecimiento profesional y personal de sus empleados.

INFORME DE SOSTENIBILIDAD 2025

OTRAS ACCIONES PARA EMPLEADOS

FOODTRUCK HELADOS EN ZARCAM

Realizado en Zárate



Esta iniciativa, que se repite cada verano, busca celebrar y refrescar a nuestro talentoso equipo.

Esta tradición anual es una muestra de nuestro compromiso con el bienestar y la felicidad de nuestros colaboradores, reconociendo su arduo trabajo y dedicación.

La presencia del foodtruck brindó momentos de disfrute y fortaleció los lazos entre los miembros del equipo, generando un ambiente de camaradería y gratitud.

Nos enorgullece poder ofrecer este gesto de aprecio a nuestros colaboradores, reafirmando nuestro compromiso con su bienestar y motivación en el trabajo.



INFORME DE SOSTENIBILIDAD 2025

CAMPAÑA DE VACUNACIÓN EN ZARCAM

Seguridad, Salud y Bienestar en 2025

Durante 2025, ZARCAM llevó adelante una campaña de vacunación contra la gripe en sus Centros de Distribución.

Objetivos de la Campaña



Enfoque en Grupos de Riesgo



En el marco de su política de Seguridad, Salud y Bienestar de las personas, durante 2025 ZARCAM llevó adelante una campaña de vacunación contra la gripe destinada a colaboradores que desempeñan sus tareas en los distintos Centros de Distribución de la compañía.

La iniciativa tuvo como objetivo prevenir la propagación de enfermedades estacionales, reducir el ausentismo asociado a cuadros gripales y, principalmente, proteger la salud de los equipos de trabajo, poniendo especial foco en los grupos de mayor riesgo. La vacunación se realizó de manera voluntaria y estuvo dirigida al personal fuera de convenio, garantizando el acceso en horario laboral y en los propios lugares de trabajo.

La campaña se desarrolló durante una jornada completa, permitiendo que los colaboradores pudieran acceder a la vacuna de forma ágil y segura, como parte de las acciones preventivas impulsadas por la empresa. Esta medida se enmarca en un enfoque de salud ocupacional preventiva, que busca anticiparse a los riesgos sanitarios y promover entornos laborales seguros y saludables.

A través de este tipo de acciones, ZARCAM reafirma su compromiso con el cuidado integral de las personas, entendiendo que la salud de sus colaboradores es un pilar fundamental para una operación sostenible y responsable.





PROVEEDORES Y

CLIENTES

INFORME DE SOSTENIBILIDAD 2025

PROVEEDORES Y CLIENTES

GESTIÓN DE LA CADENA DE SUMINISTRO

Zarcam ha establecido una Política de Contratación de Proveedores con el objetivo de garantizar su alineación con los requisitos del Sistema de Gestión Integrado. En este sentido, se han implementado procedimientos para clasificarlos según el grado de incidencia e importancia respecto de calidad y sustentabilidad, como también, para evaluarlos con una periodicidad anual.

En 2025 se implementó el **Código de Conducta de Sostenibilidad para Proveedores**.



CÓDIGO DE CONDUCTA DE SOSTENIBILIDAD PARA PROVEEDORES DE ZARCAM

En este primer año de implementación, se obtuvieron los siguientes resultados:



Adhesión de Proveedores



Comprensión y Aceptación del Código

60%



Implementaron Políticas Ambientales Formales

20%



En Proceso de Formalización



80%

Políticas Anticorrupción y Transparencia

80%



Derechos Humanos y Condiciones Laborales Justas



Comprometidos con la Sostenibilidad, la Transparencia y el Respeto a los Derechos Humanos

Existen diversos tipos de proveedores para cubrir las necesidades de las 2 unidades de negocio, por tal motivo se clasifican en “estratégicos y no estratégicos”, según el grado de incidencia en la calidad final de la prestación del servicio por parte de Zarcam.

INFORME DE SOSTENIBILIDAD 2025

| | | | | |
|-------------------------------------|---|----------------------|--------------------------------------|---|
| Flota de 3ros. (fleteros) | Seguimiento satelital | Recupero vehicular | Alquiler de inmuebles | Concesionarias unidades tractoras |
| Higiene y Seguridad /Medio Ambiente | Seguridad Patrimonial | Energía | Concesionaria equipos de depósito | Provisión de personal |
| Fabricante de unidades de arrastre | Control de equipamiento contra incendio | Cartelería | Traslado de personal | Provisión de combustibles y lubricantes |
| Alquiler de equipos de depósitos | Organismo de certificación | Compañías de seguros | Servicios generales de mantenimiento | Servicios públicos |

En la unidad de negocio Combustibles, nuestro principal proveedor es YPF, quien suministra todos los combustibles y lubricantes que se comercializan.

En cuanto a la unidad de negocio Logística, los transportistas subcontratados, conocidos como "fleteros" (más de 100 unidades), son proveedores esenciales para nuestro servicio de transporte, por tal motivo, existe una subclasificación de estos en: permanentes, por temporada y eventuales.

También se considera como proveedores fundamentales a las concesionarias que suministran vehículos y realizan el mantenimiento preventivo y correctivo de las unidades tractoras, que en el caso de la flota propia, son todas marca Mercedes Benz. Continuando con logística, es imprescindible destacar la importancia de los proveedores de servicios tales como, seguimiento satelital (Hawk) y recuperación vehicular (Lojack), telemetría (Sascar) y análisis de hábitos de conducción de choferes (Woocar). Además, mantenemos una estrecha colaboración con los fabricantes de las unidades de arrastre (Lambert).

En el contexto específico de la flota subcontratada, se ha implementado un programa interno de desarrollo destinado a fortalecer los aspectos generales de seguridad, medio ambiente y operativos. Este programa se lleva a cabo de manera integral a través de un equipo multidisciplinario interno y culmina anualmente con el reconocimiento de los mejores desempeños. La evaluación de este proceso se lleva a cabo mediante un riguroso control mensual interno, respaldado por métricas que generan diversos indicadores, los cuales son minuciosamente analizados para supervisar el avance tanto general como individual de nuestros choferes. Además, recurrimos a auditorías internas como externas para asegurar la efectividad del programa.

Es relevante destacar que se asignan recursos económicos tanto para los premios como para el desarrollo continuo del programa y otras iniciativas relacionadas.

INFORME DE SOSTENIBILIDAD 2025

Dentro del contexto del servicio vinculado al almacenamiento, la red de proveedores abarca tanto a los propietarios de los depósitos como a aquellos que nos suministran servicios de seguridad patrimonial, seguridad y salud ocupacional, provisión de energía eléctrica y otros recursos esenciales. Cada uno de estos proveedores cumple un rol fundamental en el desarrollo de las operaciones.

En relación con la geolocalización, contamos con proveedores del área de incumbencia (Zárate, Campana, Pilar y Córdoba), como así también de otras regiones.

CADENA DE SUMINISTRO



PROVEEDORES POR ZONA



ZONA DE INFLUENCIA



En cuanto a la relación comercial, se clasifica la misma en: corto, largo y mediano plazo, dependiendo del rubro y servicio/producto relacionado, es así, por ejemplo, que proveedores de inmuebles se clasifican en categoría de largo plazo, mientras que una ferretería, es de corto/mediano plazo.

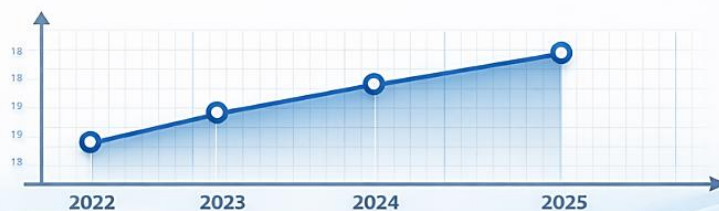
INFORME DE SOSTENIBILIDAD 2025

CLIENTES

ZARCAM considera relevante tener y mantener importantes clientes y diversidad de los mismos, ya que impacta en rentabilidad, prestigio y reputación en el mercado, así como una mayor capacidad de negociación con proveedores y socios. Además, la diversidad de clientes puede implicar una mayor adaptabilidad, innovación y creatividad en la oferta de productos o servicios, así como una mayor satisfacción y fidelización de los consumidores.

Zarcam cuenta con una amplia y diversa cartera de clientes (>100) que abarca diferentes sectores económicos. La mayoría de estos se dedican a procesos relacionados con la agricultura, especialmente a la producción de fitosanitarios, fertilizantes y otras soluciones para la protección de cultivos. Asimismo, se cuenta con clientes importantes en los sectores alimenticio, automotriz, de servicios, combustibles y lubricantes entre otros. En tal sentido, se puede mencionar entre otros a: Bayer Argentina, BASF Argentina, Sygenta Agro, Corteva Agriscience Argentina, Agro Corteva Argentina, Yara Argentina, YPF Agro, Nutrien AG Solutions Argentina, UPL Argentina, Summint Agro Argentina, Amcor Rigid Packaging de Argentina, Vinisa Fuegoquina, Tetra Pak Argentina, Tate & Lyle Argentina, Ampacet South América, Inlad Services Argentina, Pampa Energía, Yazaki Argentina, Cabot Argentina, Pilkington Argentina, etc.

CLIENTES QUE REPRESENTAN EL 90% DEL TOTAL DE FACTURACIÓN



Evolución de Clientes Clave

INFORME DE SOSTENIBILIDAD 2025

CONGRESO DISTRIBUIDORES DEL AGRO (CDA)

Zarcam nuevamente presente en la 3ra edición del CDA - Congresos de Distribuidores del Agro 🇨🇴 🇨🇷

Un punto de encuentro fundamental para interactuar con líderes del sector, intercambiar experiencias y reforzar nuestro compromiso con la logística en el país. Este evento no solo brinda la oportunidad de establecer conexiones valiosas, sino también de explorar nuevas tendencias, compartir mejores prácticas y colaborar en soluciones que impulsen el desarrollo del sector logístico en nuestra región.



Aspectos destacados:

- Se realizaron conferencias y paneles con referentes nacionales, abordando temas de coyuntura.
- Se dispuso un área de negocios para el relacionamiento profesional entre los participantes y la interacción con proveedores líderes.
- Este evento se caracterizó por ser un evento carbono neutral. Ya que, a través de bonos de carbono certificados internacionalmente, se neutralizaron todas las emisiones producidas.



COMUNIDADES

INFORME DE SOSTENIBILIDAD 2025

COMUNIDADES

COMPROMISO CON LA COMUNIDAD

Apoyando a los **BOMBEROS VOLUNTARIOS DE ZÁRATE**

Desde hace años colaboramos donando el valor de:

100 Lts. de Combustible Mensuales

Insumo Vital Para las operaciones y emergencias

Aporte Anual **1.200 Lts. de Combustible al Año**

ZARCAM
Comprometidos con esta importante iniciativa

12 Meses de Apoyo

1.200 Litros Donados

JARDÍN DE INFANTES N°908 BENITO QUINQUELA MARTÍN
BARRIO BOSH – ZÁRATE

Desde 2024, un compromiso constante con el jardín
A poca distancia de **ZARCAM**

ENTREGA MENSUAL
Insumos de Higiene y Limpieza

CAMPAÑAS SOLIDARIAS
Donación de Ropa

DÍA DEL NIÑO
Donación de Juguetes


POR UNA INFANCIA MÁS FELIZ

ZARCAM
PRESENTE EN ESTA INICIATIVA

INFORME DE SOSTENIBILIDAD 2025

APORTE A LA COMUNIDAD LOCAL

ZARCAM
Gestión Social -



En el marco de su compromiso con la comunidad local, ZARCAM realiza un aporte económico anual y voluntario al Hospital Zonal de Zárate, con el objetivo de contribuir al fortalecimiento del sistema de salud pública de la ciudad.

Esta acción forma parte del enfoque de responsabilidad social de la compañía y refleja su voluntad de acompañar el desarrollo y bienestar de la comunidad en la que opera, mediante iniciativas concretas y sostenidas en el tiempo.

COLABORACIÓN CON LA COMUNIDAD ANTE EMERGENCIAS CLIMÁTICAS

Apoyo a los damnificados por las inundaciones en Bahía Blanca

Durante 2025, ZARCAM colaboró con la campaña solidaria organizada por los Bomberos Voluntarios de Zárate para asistir a los damnificados por las inundaciones ocurridas en Bahía Blanca. A través de esta acción, la compañía acompañó una iniciativa comunitaria destinada a canalizar ayuda esencial hacia las zonas afectadas, reafirmando su compromiso con la responsabilidad social, el trabajo colaborativo y el apoyo a las comunidades frente a eventos climáticos extremos.



INFORME DE SOSTENIBILIDAD 2025

GRUPO ACERCARSE

ZARCAM forma parte del Grupo Acercarse

- Empresas de Zárate - Campana
- Secretaría de Medio Ambiente de Zárate
- **CICACZ**
Comité Interindustrial de Conservación del Ambiente



Por el Desarrollo Sustentable de la Comunidad

ACTIVIDADES REALIZADAS

Programa "La Basura Sirve"



Reciclaje y Educación Ambiental

Taller de Empleabilidad



· Capacitación para el Trabajo

Gestión de Residuos



· Manejo Responsable de Desechos



Trabajando juntos por un futuro sustentable

EL PAPEL NO ES BASURA

Programa de Reciclado de Papel de Fundación Garrahan



Desde 1999
Compromiso con el Medio Ambiente



ZARCAM FORMA PARTE DEL PROGRAMA DESDE 2012

Recolección en
Todas Nuestras Oficinas



Papel No Utilizable



Recipientes de Reciclaje



ENTREGA ANUAL DEL PAPEL RECOLECTADO



Entrega a la **Fundación Garrahan**

CUIDANDO EL PLANETA JUNTOS



INFORME DE SOSTENIBILIDAD 2025

ZARCAM COMPROMETIDOS CONTRA EL TRABAJO INFANTIL

— Desde septiembre 2016, Zarcam forma parte de la red de empresas presidida por la CONAETI —



Miembro del Grupo de Comunicación para la Prevención del Trabajo Infantil

Promoviendo Programas para Erradicar el Trabajo Infantil



Prevención



Compromiso



Responsabilidad Social

Desde 2016 FIRMA DE RESPONSABILIDAD SOCIAL EMPRESARIA



NO al Trabajo Infantil

► Prohibido el trabajo infantil



NO al Trabajo Esclavo

► Sin trabajo forzado



NO al Acoso Laboral

► Ambiente laboral saludable

¡Comprometidos con un Futuro sin Trabajo Infantil!

COMITÉ ZONAL DE HIGIENE Y SEGURIDAD CAMPANA-ZÁRATE

ZARCAM forma parte de este Comité desde 2010



ZARCAM

Comprometidos con la Seguridad

Más de 45 AÑOS

Promoviendo la Seguridad Industrial en la región



Integrado por



Empresas de la Zona



Entidades de Servicio a la Comunidad

PARTICIPACIÓN EN PACEI

Plan de Alerta Comunitario Ante Emergencias Industriales



Proteger la Vida

Salvar vidas humanas



Cuidar la Salud

Prevenir daños a la salud



Evitar Daños Materiales

Reducir perjuicios materiales



Preservar el Ambiente

Cuidar el medio ambiente

Ante Emergencias en Plantas Industriales o Transporte de Sustancias Peligrosas



Durante los años de participación, Zarcam ha formado parte de la Comisión directiva, ocupando cargos tales como: coordinación de Capacitaciones en escuelas, secretaría y vocal.

INFORME DE SOSTENIBILIDAD 2025

FUNDACIÓN RECIDUCA
Comprometidos con la Educación y el Medio Ambiente **ZARCAM**

¡Más de 10 años junto a Zarcam!

Educación y Sustentabilidad > Programa de Reciclado de Materiales

ZARCAM participa activamente en el Programa de Reciclado de Materiales.

Donación de Materiales Reciclables → Procesamiento y Recuperación → Apoyo a la Educación de Jóvenes

Reducción de Residuos & Oportunidades de Formación

¡Juntos por un futuro más sustentable!

ALIANZAS ESTRATÉGICAS

Zarcam se involucra con diferentes asociaciones, cámaras, agrupaciones e iniciativas voluntarias que se detallan a continuación:



Ministerio de Transporte Argentina



CIPET®



INFORME DE SOSTENIBILIDAD 2025

MINISTERIO DE TRANSPORTE – “TRANSPORTE INTELIGENTE”

El Ministerio de Transporte de la Nación implementó hace unos años el Programa Transporte Inteligente, el mismo busca alcanzar ahorros de combustible y mejorar la eficiencia energética en el sector del transporte de cargas.

Se trata de un plan cuyo objetivo es alcanzar hasta un 30% de ahorro de combustible y mejorar la eficiencia energética en el sector.

Zarcam forma parte del grupo denominado “FUNDADORES”

CÁMARA DE LA INDUSTRIA QUÍMICA Y PETROQUÍMICA – CIQyP

Desde el año 2011, Zarcam es socia de la CIQyP en cumplimiento de los requisitos del PCRMA (Programa de Cuidado Responsable del Medio Ambiente).

Desde entonces, participa mensualmente de reuniones asociadas al programa, donde se debaten temas de interés general y particular, asociados a transportistas, por ejemplo: legislación aplicable, utilización de EPP, seguridad vial, seguridad industrial, etc.

Además, en forma periódica se realizan reuniones de Comité con la participación de las industrias, los operadores de residuos especiales y los transportistas adheridos al programa.

CÁMARA EMPRESARIA DE OPERADORES LOGÍSTICOS – CEDOL

Desde hace años, Zarcam forma parte de CEDOL, cámara que nuclea a los Operadores Logísticos y agrupa en calidad de socio activo a las empresas cuya actividad principal constituye la prestación de operaciones logísticas.

Zarcam participa activamente en las siguientes Comisiones:

1. Recursos humanos y relaciones laborales (Martín Porfilio - Jefe de RRHH)
2. Transporte (Mauricio Carranza - Gerente de Transporte)
3. Buenas prácticas comerciales (Germán Breunig – Gte. Comercial)
4. Dto. de sistemas y tecnología (Gustavo Briozzo - Gte. de Almacenaje y Tecnología)
5. Medio ambiente y sustentabilidad (Ernesto Tentori – Gte. de Sostenibilidad)

Además, en las reuniones mensuales del Consejo Directivo a través de nuestro Gerente General.



INFORME DE SOSTENIBILIDAD 2025

PACTO GLOBAL RED ARGENTINA

A mediados del año 2016, Zarcam adhirió al Pacto Global de Naciones Unidas y comenzó a formar parte de las empresas que conforman la Red Argentina.

Esta importante acción surgió internamente en el Comité de Sostenibilidad, marca el compromiso asumido con todos los grupos de interés con los cuales se mantiene relación.

El Pacto Global Argentina es la iniciativa de responsabilidad social corporativa más grande del país. La conforman más de 500 empresas, organizaciones educativas y de la sociedad civil.

PLATAFORMA OBSERVATORIO NACIONAL DE TRANSPORTE SOSTENIBLE - PLATAFORMA ONTS.

La Plataforma ONTS es una iniciativa impulsada por Fundación AVINA, UNSAM y GIZ, con el apoyo de Asociación Sustentar. La Plataforma forma parte del Componente III - Transporte Sostenible del Proyecto ProCLIM-AR, ejecutado en el marco de un acuerdo de cooperación entre Argentina y Alemania, a través de la Iniciativa Internacional sobre el Clima (IKI) que promueve el Ministerio Federal de Medio Ambiente de Alemania. ProCLIM-AR busca reducir las emisiones de carbono, fortalecer la resiliencia climática y transformar la economía de Argentina.

Zarcam forma parte de los grupos de trabajos definidos (Eficiencia Energética y Nuevas Tecnologías de Propulsión) que comenzarán la actividad en 2025.

CÁMARA ARGENTINA DE TRANSPORTE AUTOMOTOR DE MERCANCÍAS Y RESIDUOS PELIGROSOS - CATAMP

CENTRO DE INFORMACIÓN PARA EMERGENCIAS EN EL TRANSPORTE – CIPET

Desde hace años Zarcam forma parte de CATAMP, cuyo propósito principal es jerarquizar y profesionalizar la actividad del autotransporte de mercancías y residuos peligrosos.

En el año 2008 CATAMP, en coordinación con la Dirección Nacional de Protección Civil del Ministerio del Interior de la República Argentina puso en funcionamiento el Centro de Información para Emergencias en el Transporte.

Este Centro cuenta con una red de información para dar respuesta rápida y eficiente en la atención de las emergencias en el transporte carretero, procurando que los caminos sean cada vez más seguros.

En este sentido Zarcam ha adecuado su propio Plan de Emergencia en el Transporte incorporando en el proceso al CIPET.



INFORME DE SOSTENIBILIDAD 2025

ASOCIACIÓN OPERADORES DE YPF - AOYPF

Es una asociación civil sin fines de lucro, integrada exclusivamente por empresas operadoras de Estaciones de Servicio y Distribuidores de YPF SA.

Fundamentos:

- Representar y ejercer la protección y defensa de LOS INTERESES generales del sector empresario de las estaciones de servicio y distribuidores mayoristas ligados contractualmente a YPF.
- Facilitar y brindar a sus asociados EL ASESORAMIENTO técnico, de seguridad, medio ambiente y legal, a los fines de garantizar el desarrollo continuo y sustentable de sus actividades comerciales.
- Promover, organizar y desarrollar todas las actividades que sean conducentes al DESARROLLO SUSTENTABLE Y PROFESIONAL de sus asociados a través de un modelo de gestión empresarial de excelencia.
- Gestionar las acciones y recursos administrativos y/o judiciales que crea conveniente en DEFENSA DEL SECTOR, la actividad y/o de sus asociados, ante los distintos organismos públicos y/o privados en todo el ámbito de la República Argentina.

RED DE APRENDIZAJE PARA LA GESTIÓN EFICIENTE DEL TRANSPORTE (RdA GET)

Primera plataforma colaborativa del país para reducir costos operativos, mejorar el uso de energía y avanzar hacia la descarbonización del transporte.

Esta iniciativa forma parte del Componente 3 de ProCLIM-AR, implementado por la Universidad Nacional de San Martín (UNSAM) con apoyo de Fundación Avina y la cooperación alemana GIZ.

CONTENIDO

GRI

CONTENIDO GRI



CONTENIDO GRI

| | |
|----------------------------------|---|
| Declaración de uso | Zarcam S.A. ha elaborado el informe conforme a los Estándares GRI para el período comprendido entre el 1° de enero y el 31 de diciembre de 2024 |
| GRI 1 usado | GRI 1: Fundamentos 2021 |
| Estándar sectorial GRI aplicable | No aplica |

| ESTÁNDAR GRI / OTRA FUENTE | CONTENIDO | UBICACIÓN | OMISIÓN | | | N° REF. DEL ESTÁNDAR SECTORIAL GRI |
|---|--|------------------------------|--------------------|--------|-------------|--|
| | | | REQUISITOS OMISIÓN | MOTIVO | EXPLICACIÓN | |
| CONTENIDOS GENERALES | | | | | | |
| GRI 2: Contenidos generales 2021 | LA ORGANIZACIÓN Y SUS PRÁCTICAS DE PRESENTACIÓN DE INFORMES | | | | | |
| | 2-1 Detalles organizativos | Capítulo: Somos Zarcam | | | | |
| | 2-2 Entidades incluidas en los informes de sostenibilidad de la organización | Capítulo: Sobre Este Informe | | | | |
| | 2-3 Periodo objeto del informe, frecuencia y punto de contacto | Capítulo: Sobre Este Informe | | | | |
| | 2-4 Reexpresiones de información | Capítulo: Sobre Este Informe | | | | |
| | 2-5 Verificación externa | No posee | | | | |
| | GOBERNANZA | | | | | |
| | 2-9 Estructura de gobernanza y composición | Capítulo: Gobernanza | | | | |
| | 2-7 Empleados | Capítulo: Trabajadores | | | | |
| | 2-8 Trabajadores que no son empleados | Capítulo: Trabajadores | | | | |

CONTENIDO GRI



| | | | | | | |
|---|---|--|-----------------------------------|---|--|--|
| | 2-10 Designación y selección del máximo órgano de gobierno | Capítulo: Gobernanza | | | | |
| | 2-11 Presidente del máximo órgano de gobierno | Capítulo: Gobernanza – Cumplimiento normativo y prácticas éticas | | | | |
| | 2-12 Función del máximo órgano de gobierno en la supervisión de la gestión de impactos | Capítulo: Gobernanza – Cumplimiento normativo y prácticas éticas | | | | |
| | 2-13 Delegación de la responsabilidad en la gestión de impactos | Capítulo: Zarcam Sostenible – Comité de Sostenibilidad. | | | | |
| | 2-14 Función del máximo órgano de gobierno en la presentación de informes de sostenibilidad | Capítulo: Sobre Este Informe | | | | |
| GRI 2: Contenidos generales 2021 | 2-15 Conflictos de interés | Capítulo: Gobernanza – Cumplimiento normativo y prácticas éticas | | | | |
| | 2-16 Comunicación de preocupaciones críticas | Capítulo: Sobre este informe – Grupos de interés | | | | |
| | 2-17 Conocimientos colectivos del máximo órgano de gobierno | Capítulo: Gobernanza | | | | |
| | 2-18 Evaluación del desempeño del máximo órgano de gobierno | | Restricciones de confidencialidad | Este proceso implica discusiones y datos que involucran asuntos internos y estratégicos que, de ser | | |

CONTENIDO GRI



| | | | | |
|--------------------------------|--|--|-----------------------------------|---|
| | | | | divulgados, podrían comprometer la confidencialidad y la efectividad de nuestras evaluaciones internas. |
| 2-19 Políticas de remuneración | | | Restricciones de confidencialidad | Estas políticas involucran detalles específicos relacionados con la compensación de nuestros empleados y ejecutivos, así como aspectos estratégicos que deben mantenerse confidenciales para garantizar la integridad y competitividad de nuestra organización en el mercado. No obstante, estamos comprometidos con la equidad y la transparencia en nuestras prácticas de remuneración, y cualquier inquietud o consulta relacionada con estas políticas puede ser discutida de manera confidencial con nuestro equipo de recursos humanos. |

CONTENIDO GRI



| | | | | | |
|----------------------------------|--|--|-----------------------------------|--|--|
| | 2-20 Proceso para determinar la remuneración | | Restricciones de confidencialidad | | |
| GRI 2: Contenidos generales 2021 | 2-21 Ratio de compensación total anual | | Restricciones de confidencialidad | Esta información específica está relacionada con los ingresos y beneficios individuales de nuestros colaboradores y ejecutivos, y divulgarla podría comprometer su privacidad y la confidencialidad de sus datos personales y financieros. Sin embargo, estamos comprometidos con la equidad en nuestras prácticas de compensación y cumplimos con todas las regulaciones y divulgaciones requeridas por las autoridades pertinentes en esta materia | |

CONTENIDO GRI

| ESTRATEGIA, POLÍTICAS Y PRÁCTICAS | | | | | |
|---|--|--|--|--|--|
| 2-22 Declaración sobre la estrategia de desarrollo sostenible | Capítulo: Carta del Gerente General y representante de la Dirección | | | | |
| 2-23 Compromisos y políticas | Capítulo: Gobernanza – Cumplimiento normativo y prácticas éticas | | | | |
| 2-24 Incorporación de los compromisos y políticas | Capítulo: Gobernanza – Cumplimiento normativo y prácticas éticas | | | | |
| 2-25 Procesos para remediar los impactos negativos | Capítulo: Sobre este informe – Temas materiales | | | | |
| 2-26 Mecanismos para recabar asesoramiento y plantear inquietudes | Capítulo: Gobernanza – Cumplimiento normativo y prácticas éticas | | | | |
| 2-27 Cumplimiento de la legislación y las normativas | No tenemos casos de incumplimientos significativos de la legislación y normativas durante el periodo objeto del informe. | | | | |
| 2-28 Afiliación a asociaciones | Logística: Sindicato de Choferes de Camiones Combustibles y lubricantes: Sindicato de Obreros de Estaciones de Servicio, GNC, Garage, Playas de Estacionamiento y Lavaderos de Autos de Cap. Fed. y Pcia. de Bs.As. | | | | |
| PARTICIPACIÓN DE LOS GRUPOS DE INTERÉS | | | | | |
| 2-29 Enfoque para la participación de los grupos de interés | Capítulo: Sobre este reporte – Grupos de interés y Temas Materiales | | | | |
| 2-30 Convenios de negociación colectiva | El 47,7% de los colaboradores en la nómina de la Unidad de Negocios Logística, se encuentran bajo convenio colectivo, mientras que en la Unidad de Negocios Combustibles alcanza el 89,5%. | | | | |

GRI 2: Contenidos generales 2021

CONTENIDO GRI

TEMAS MATERIALES

| | | | | | | |
|------------------------------|--|---|--|--|--|--|
| GRI 3: Temas materiales 2021 | 3-1 Proceso para determinar los temas materiales | Capítulo: Sobre Este Reporte – Temas materiales | | | | |
| | 3-2 Lista de temas materiales | Capítulo: Sobre Este Reporte – Temas materiales | | | | |

COMPORTAMIENTO ÉTICO Y NORMATIVO / COMUNICACIÓN TRANSPARENTE

| | | | | | | |
|------------------------------|--|--|--|--|--|--|
| GRI 3: Temas materiales 2021 | 3-3 Gestión de los temas materiales | Capítulo: Somos Zarcam – Nuestros valores Capítulo: Gobernanza – Cumplimiento normativo y prácticas éticas. | | | | |
| GRI 205: Anticorrupción 2016 | 205-1 Operaciones evaluadas en función de los riesgos relacionados con la corrupción | Capítulo: Gobernanza – Cumplimiento normativo y prácticas éticas. | | | | |
| | 205-2 Comunicación y formación sobre políticas y procedimientos anticorrupción | Capítulo: Gobernanza – Cumplimiento normativo y prácticas éticas. | | | | |
| | GRI 205-3 Incidentes de corrupción confirmados y medidas tomadas | Capítulo: Gobernanza – Cumplimiento normativo y prácticas éticas. | | | | |

PRIVACIDAD Y SEGURIDAD DE DATOS DE COLABORADORES Y CLIENTES

| | | | | | | |
|--------------------------------------|---|--|--|--|--|--|
| GRI 3: Temas materiales 2021 | 3-3 Gestión de temas materiales | Capítulo: Gobernanza – Cumplimiento normativo y prácticas éticas | | | | |
| GRI 418: Privacidad del cliente 2016 | 418-1 Reclamaciones fundamentadas relativas a violaciones de la privacidad del cliente y pérdida de datos del cliente | No se han registrado reclamaciones en el periodo del informe. | | | | |

GESTIÓN DE RESIDUOS

| | | | | | | |
|------------------------------|---------------------------------|--|--|--|--|--|
| GRI 3: Temas materiales 2021 | 3-3 Gestión de temas materiales | Capítulo: Medioambiente. Subtítulo: Gestión de residuos y materiales peligrosos. | | | | |
|------------------------------|---------------------------------|--|--|--|--|--|

CONTENIDO GRI

| | | | | | | |
|--|---|---|--|--|--|--|
| GRI 306: Residuos 2020 | 306-1 Generación de residuos e impactos significativos relacionados con los residuos | Capítulo: Medioambiente. Subtítulo: Gestión de residuos y materiales peligrosos. | | | | |
| | 306-2 Gestión de impactos significativos relacionados con los desechos | Capítulo: Medioambiente. Subtítulo: Gestión de residuos y materiales peligrosos. | | | | |
| | 306-3 Residuos generados | Capítulo: Medioambiente. Subtítulo: Gestión de residuos y materiales peligrosos. | | | | |
| | 306-4 Residuos no destinados a eliminación | Capítulo: Medioambiente. Subtítulo: Gestión de residuos y materiales peligrosos. | | | | |
| | 306-5 Residuos destinados a eliminación | Capítulo: Medioambiente. Subtítulo: Gestión de residuos y materiales peligrosos. | | | | |
| DESARROLLO PROFESIONAL Y ENTORNO LABORAL SEGURO | | | | | | |
| GRI 3: Temas materiales 2021 | 3-3 Gestión de temas materiales | Capítulo: Trabajadores. Subtítulo: Desarrollo del talento humano. Subtítulo: Salud y seguridad de los trabajadores. | | | | |
| GRI 401: Empleo 2016 | GRI 401-1 Contrataciones de nuevos empleados y rotación del personal | Capítulo: Trabajadores. Subtítulo: Rotación de personal | | | | |
| | GRI 401-2 Prestaciones para los empleados a tiempo completo que no se dan a los empleados a tiempo parcial o temporales | Capítulo: Trabajadores. Subtítulo: Beneficios a los trabajadores | | | | |
| | GRI 401-3 Permiso parental | Capítulo: Trabajadores. Subtítulo: Beneficios a los trabajadores | | | | |
| GRI 403: Salud y seguridad en el trabajo 2018 | 403-1 Sistema de gestión de la salud y la seguridad en el trabajo | Capítulo: Trabajadores. Subtítulo: Salud y seguridad de los trabajadores. | | | | |
| | 403-2 Identificación de peligros, evaluación de riesgos e investigación de incidentes | Capítulo: Trabajadores. Subtítulo: IDENTIFICACIÓN DE PELIGROS Y EVALUACIÓN DE RIESGOS / INVESTIGACIÓN DE INCIDENTES | | | | |
| | 403-3 Servicios de salud en el trabajo | Capítulo: Trabajadores. Subtítulo: Salud y seguridad de los trabajadores. | | | | |

CONTENIDO GRI



| | | | | | | |
|--|---|--|--|--|--|--|
| | 403-4 Participación de los trabajadores, consultas y comunicación sobre salud y seguridad en el trabajo | Capítulo: Trabajadores. Subtítulo: Salud y seguridad de los trabajadores. | | | | |
| | 403-5 Formación de trabajadores sobre salud y seguridad en el trabajo | Capítulo: Trabajadores. Subtítulo: FORMACIÓN DE TRABAJADORES SOBRE SALUD Y SEGURIDAD EN EL TRABAJO | | | | |
| | 403-6 Promoción de la salud de los trabajadores | Capítulo: Trabajadores. Subtítulo: Salud y seguridad de los trabajadores. | | | | |
| | 403-7 Prevención y mitigación de los impactos para la salud y la seguridad en el trabajo directamente vinculados a través de relaciones comerciales | Capítulo: Trabajadores. Subtítulo: Salud y seguridad de los trabajadores. | | | | |
| | 403-8 Cobertura del sistema de gestión de la salud y la seguridad en el trabajo | Capítulo: Trabajadores. Subtítulo: Salud y seguridad de los trabajadores. | | | | |
| | 403-9 Lesiones por accidente laboral | Capítulo: Trabajadores. Subtítulo: OTRAS MEDICIONES ASOCIADAS A SEGURIDAD Y SALUD EN EL TRABAJO | | | | |
| | 403-10 Las dolencias y enfermedades laborales | Capítulo: Trabajadores. Subtítulo: OTRAS MEDICIONES ASOCIADAS A SEGURIDAD Y SALUD EN EL TRABAJO | | | | |
| GRI 404: Formación y educación 2016 | 404-1 Promedio de horas de formación al año por empleado | Capítulo: Trabajadores. Subtítulo: FORMACIÓN DE TRABAJADORES SOBRE SALUD Y SEGURIDAD EN EL TRABAJO | | | | |
| | 404-2 Programas para desarrollar las competencias de los empleados y programas de ayuda a la transición | Capítulo: Trabajadores. Subtítulo: Desarrollo del talento humano | | | | |
| | 404-3 Porcentaje de empleados que reciben evaluaciones periódicas de su desempeño y desarrollo de carrera | Capítulo: Trabajadores. Subtítulo: Desarrollo del talento humano | | | | |
| INTEGRIDAD EN LA CADENA DE SUMINISTRO | | | | | | |
| GRI 3: Temas materiales 2021 | 3-3 Gestión de temas materiales | Capítulo: Gobernanza – Cumplimiento normativo y prácticas éticas. | | | | |
| | | Capítulo: Cadena de suministro. | | | | |

CONTENIDO GRI



| | | | | | | | |
|---|--|--|--|--|--|--|--|
| GRI 206: Competencia desleal 2016 | 206-1 Acciones jurídicas relacionadas con la competencia desleal y las prácticas monopólicas y contra la libre competencia | Capítulo: Gobernanza – Cumplimiento normativo y prácticas éticas. Capítulo: Cadena de suministro. | | | | | |
| GRI 308: Evaluación ambiental de proveedores 2016 | 308-1 Nuevos proveedores que han pasado filtros de selección de acuerdo con criterios ambientales | Información no disponible. Está planificado analizar estos temas en año 2024. | | | | | |
| | 308-2 Impactos ambientales negativos en la cadena de suministro | | | | | | |
| GRI 414: Evaluación social de proveedores 2016 | 414-1 Nuevos proveedores que han pasado filtros de selección de acuerdo con criterios sociales | | | | | | |
| | 414-2 Impactos sociales negativos en la cadena de suministro y medidas tomadas | | | | | | |
| GESTIÓN DE LA ENERGÍA, EMISIONES DE GEI Y CALIDAD DEL AIRE | | | | | | | |
| GRI 3: Temas materiales 2021 | 3-3 Gestión de temas materiales | Capítulo: Medioambiente. Subtítulo: Gestión de la energía, emisiones de GEI y calidad del aire. | | | | | |
| GRI 302: Energía 2016 | 302-1 Consumo de energía dentro de la organización | Capítulo: Medioambiente. Subtítulo: Consumo energético | | | | | |
| | 302-2 Consumo de energía fuera de la organización | Capítulo: Medioambiente. Subtítulo: Consumo energético | | | | | |
| | 302-3 Intensidad energética | Capítulo: Medioambiente. Subtítulo: Calidad del aire | | | | | |
| | 302-4 Reducción del consumo de energía | Capítulo: Medioambiente. Subtítulo: Calidad del aire | | | | | |
| | 302-5 Reducción de las necesidades energéticas de productos y servicios | Capítulo: Medioambiente. Subtítulo: Calidad del aire | | | | | |

CONTENIDO GRI



| | | | | | | |
|---|--|---|--|--|--|--|
| GRI 305: Emisiones 2016 | 305-1 Emisiones directas de GEI (alcance 1) | Capítulo: Medioambiente. Subtítulo: Calidad del aire | | | | |
| | 305-2 Emisiones indirectas de GEI asociadas a la energía (Alcance 2) | Capítulo: Medioambiente. Subtítulo: Calidad del aire | | | | |
| | 305-3 Otras emisiones indirectas de GEI (alcance 3) | Capítulo: Medioambiente. Subtítulo: Calidad del aire | | | | |
| | 305-4 Intensidad de las emisiones de GEI | Capítulo: Medioambiente. Subtítulo: Calidad del aire | | | | |
| | 305-5 Reducción de las emisiones de GEI | Capítulo: Medioambiente. Subtítulo: Calidad del aire | | | | |
| INCLUSIÓN Y DIVERSIDAD EN LA CULTURA ORGANIZACIONAL | | | | | | |
| GRI 3: Temas materiales 2021 | 3-3 Gestión de temas materiales | Capítulo: Gobernanza – Cumplimiento normativo y prácticas éticas. Subtítulo: Inclusión y diversidad en la cultura organizacional. | | | | |
| GRI 405: Diversidad e igualdad de oportunidades 2016 | 405-1 Diversidad de órganos de gobierno y empleados | Capítulo: Gobernanza. Subtítulo: Estructura de gobernanza | | | | |
| | 405-1 Diversidad de órganos de gobierno y empleados | Capítulo: Gobernanza. Subtítulo: Estructura de gobernanza | | | | |
| | 406-1 Casos de discriminación y acciones correctivas empleadas | No se han registrado casos de discriminación en el periodo del informe. | | | | |

INFORME DE SOSTENIBILIDAD 2025

FIN DE INFORME

Concluimos este informe, un reflejo de nuestro compromiso con la sostenibilidad y la responsabilidad. Agradecemos profundamente a cada colaborador, socio, cliente y miembro de las comunidades que han sido parte fundamental de este viaje. Sus esfuerzos y dedicación han impulsado los logros que aquí presentamos.

Reconocemos que el camino hacia la sostenibilidad es continuo y requiere de la participación activa de todos. Por ello, invitamos a nuestros lectores a mantenerse conectados a través de nuestros canales de comunicación, donde compartiremos actualizaciones sobre nuestros proyectos e iniciativas.

Sus opiniones y comentarios son esenciales para nuestro crecimiento y mejora. Les animamos a compartir sus ideas y sugerencias sobre este informe, ya que nos permiten fortalecer nuestra gestión y rendición de cuentas. Juntos, podemos construir un futuro más sostenible y generar un impacto positivo duradero.

Atentamente,



Ernesto Tentori

Gerente de Sostenibilidad

The logo features a stylized blue 'Z' composed of horizontal lines on the left. To its right, the word 'ZARCAM' is written in a bold, blue, serif font. Below 'ZARCAM', the word 'LOGISTICA' is written in a smaller, blue, sans-serif font. A thin blue horizontal line is positioned below the text.

ZARCAM
LOGISTICA